

# MEL

OCT.  
2022  
#37

LE MAGAZINE DE LA MÉTROPOLE EUROPÉENNE DE LILLE



## Agir au quotidien

| Gratuité des transports pour les moins de 18 ans |  
| Déchets : les gestes de tri évoluent |  
| L'agenda d'automne culture et sport |



05



08



26



12



# La MEL agit

- 05** Six décisions phares du conseil.
- 07** Sécheresse, nappes phréatiques, économies d'eau : les réponses à vos questions.
- 08** Les moins de 18 ans voyagent gratuitement et de nouvelles stations V'lille sont mises en service.
- 10** Un partenariat inédit entre la MEL et le département du Nord.
- 12** Une journée au marché de gros de Lomme.
- 14** Dossier : Agir au quotidien.

# Ça se passe ICI

- 26** Carte blanche à Jean-Pierre Letarte, président d'Entreprises et Cités.
- 28** Vous innovez : la lutte anti-drones avec MC2 Technologies, un studio d'animation installé à Lille, un coton de nouvelle génération...
- 30** Vous réalisez : passion restauration avec Cuisine Mode d'Emploi(s), le tourisme brassicole...
- 32** Vous expérimentez : les gestes de tri des déchets évoluent.



f @metropolelille  
 @metropolelille  
 @MEL\_Lille  
 Métropole Européenne de Lille



© Lucas Dumortier / Light Motiv

37



© Musée du Louvre-Lens - Frédéric Iovino

43

# Si on SORTAIT...

- 37** Lumière sur Les Nuits des Bibliothèques.
- 38** Temps libre : votre programme sport et culture de l'automne.
- 43** Découvrez l'agenda du Louvre-Lens.
- 44** Direction Wavrin, à la découverte du parc des Anseureilles.
- 46** Racontez-nous votre MEL : coups de cœur et premières impressions.

# Nouveau magazine, nouvelle conversation



**Le magazine MEL change. Si sa vocation d'information sur nos politiques publiques reste la même, le fond et la forme de cette nouvelle formule ont été adaptés pour répondre aux observations de l'étude de lectorat réalisée en début d'année. Pour faciliter la lecture, les contenus sont allégés et une large place est accordée à la photo et aux illustrations. Et pour le rendre plus interactif, des QR codes et des pastilles renvoient vers des posts diffusés sur les réseaux sociaux, ou vers des articles et interviews en version longue sur le site internet de la Métropole.**

Bonne lecture !



**Damien Castelain**  
Président de la Métropole Européenne de Lille



**MEL**, le magazine de la Métropole Européenne de Lille n° 37 - octobre 2022 - 2, boulevard des Cités Unies, CS 70043 59040 Lille Cedex.  
Tél : 03 20 21 22 23. Direction de la publication : Damien Castelain. Rédaction en chef : Marie Raimbault. Direction artistique : Yann Parigot.  
Rédaction : Bruno Descamps, Jérôme Legendre, Céline Levivier. Photographie de Une : Mélanie Plouvier. Photographie : Gaétan Dalle, Bruno Descamps, Anouk Desury et Lucas Dumortier / Light Motiv, Vincent Lecigne, Max Lerouge, Alexandre Traisnel. Photothèque : Nicolas Fernandez.  
Conception graphique et illustrations, mise en pages : agencescoopcommunication - 13124-MEP. En Une : Nouvel aménagement à Bousbecque.  
Conception de la une : Direction de la communication. Impression : Imprimerie Lenglet. Dépôt légal : octobre 2022. Numéro ISSN : 2425-5815.

# La MEL agit

- Les décisions phares du conseil
- L'eau est précieuse
- Une journée au marché de gros





Toutes les délibérations  
de la séance du 24 juin sur  
[lillemetropole.fr](http://lillemetropole.fr)



→ Le conseil métropolitain

# 6 décisions pour améliorer votre quotidien

## 1 NOUVEAU SOUFFLE AU MUSÉE DE PLEIN AIR

Le chantier débute. À Villeneuve d'Ascq, le Musée de Plein Air de la MEL prépare sa métamorphose. À l'horizon 2026, il se modernise (parvis réaménagé, nouvel accueil, amélioration de l'accessibilité des personnes à mobilité réduite). Et s'agrandit (rénovation de bâtiments anciens qui seront ensuite ouverts à la visite, construction d'un bâtiment technique). Autre bonne nouvelle : il se dote d'un restaurant et d'une promenade en belvédère qui seront accessibles toute l'année. Enfin, une voie verte reliera le musée à la chaîne des lacs, l'idéal pour rallier le lieu à vélo. À noter : les nouveaux bâtiments seront construits avec des matériaux biosourcés dans une démarche de frugalité énergétique. Budget MEL : 10,4 M€.



## 2 AMBITION LOGEMENT

Le Programme Local de l'Habitat, c'est quoi ? C'est la feuille de route qui fixe le programme de la MEL en matière d'habitat sur le territoire : constructions neuves et amélioration de l'habitat existant, accès au logement, lutte contre la précarité énergétique et accessibilité des logements aux personnes à mobilité réduite. La nouvelle mouture, qui porte sur 2022-2028, a été présentée aux élus de la MEL en juin dernier. Le programme est ambitieux : 43 400 logements neufs et 57 000 logements rénovés sur sept ans. Les remarques complémentaires formulées par les 95 communes de la métropole donneront lieu à une autre délibération du conseil.

## 3 MIEUX TRAITER LES EAUX DE PLUIE

La station d'épuration de Watrelos, construite dans les années 1980 et mise aux normes en 2005, ne répond plus aux exigences réglementaires désormais fixées pour le traitement par temps de pluie. Un marché public sera lancé. Il comprendra la construction d'un bassin enterré de stockage de 30 000 m<sup>3</sup> (2024/2027), des aménagements majeurs de l'installation existante (2027/2031), l'augmentation de 20 % de la capacité de la file biologique, la construction d'une file « temps de pluie » et d'une file « boues » avec production de biogaz.

▶ les 3 autres décisions  
page suivante

## 4 EURATECHNOLOGIES AUGMENTE SON CAPITAL

Afin d'assurer la mise en œuvre rapide de sa nouvelle stratégie, EuraTechnologies, site d'excellence de la MEL, augmente son capital et émet 24 M€ de nouvelles actions. De quoi investir dans des équipements technologiques de pointe pour ses missions d'incubation et d'accélération (5 M€), installer le Campus Cyber (4 M€), et procéder à des aménagements techniques (2 M€). L'objectif est également de renforcer les métiers d'accompagnement des start-up incubées, et d'élargir les rencontres entre entrepreneurs et futurs porteurs de projets. La MEL investit à hauteur de 7 M€, et reste actionnaire de référence, avec une part de 35,6 % dans le capital social d'EuraTechnologies.



## 7 millions d'euros

C'est la participation de la MEL à l'augmentation de capital d'EuraTechnologies.



## 5 MOBILITÉS ET TRANSPORTS : ÇA AVANCE

Le conseil a arrêté le projet de plan de mobilité métropolitain. Son approbation définitive est prévue en juin 2023, à l'issue de la consultation des communes et d'une enquête publique au 1<sup>er</sup> trimestre. L'objectif : organiser une mobilité pour tous à un prix abordable, et préserver l'environnement, tout en contribuant au dynamisme économique. La MEL a, par ailleurs, acté, en juin 2019, un vaste programme d'infrastructures. Il prévoit notamment la création de deux lignes de tramway et de deux lignes de Bus à Haut Niveau de Service (BHNS), dont les tracés viennent d'être arrêtés après concertation. Prochaine étape : la consultation des entreprises de maîtrise d'œuvre, à partir de 2023. Les essais et mises en service s'échelonneront à partir de mi-2028.

## 6 PEAU NEUVE POUR LA BOURGOGNE

850 logements neufs vont sortir de terre ces prochaines années dans le quartier de La Bourgogne à Tourcoing. 1 000 habitations seront par ailleurs rénovées. Une halle de commerces et de services de 1 000 m<sup>2</sup>, ainsi qu'un centre d'affaires et deux villages artisanaux de 5 000 m<sup>2</sup> seront également construits. Et la friche Lepoutre deviendra un site d'excellence. Ce quartier de 100 hectares et de 7 000 habitants s'inscrit dans la politique de renouvellement urbain impulsée par la MEL, ses partenaires et la commune depuis 2019. Le conseil métropolitain a attribué la concession d'aménagement à la SEM Ville Renouvelée. Coût pour la MEL : 72 M€ (sur un budget total de 247,7 M€). Début des travaux en 2024.



Toutes les délibérations  
du conseil du 24 juin sur  
[lillemetropole.fr](http://lillemetropole.fr)

Prochain conseil  
le 7 octobre 2022  
à 17 h

À suivre sur tablette et smartphone  
[lillemetropole.fr](http://lillemetropole.fr)

## Sécheresse, nappes phréatiques, économies d'eau...

# LA MEL répond à vos questions

### Pourquoi le niveau des nappes phréatiques diminue-t-il ?

→ L'eau potable qui alimente les Métropolitains provient de prélèvements dans les nappes phréatiques pour 62 % et dans l'eau de surface de la Lys, pour 38 %. La recharge des nappes est tributaire des pluies d'automne et d'hiver, où la végétation est plus réduite et permet une bonne infiltration des eaux vers les nappes. Jusqu'en 2016, la pluviométrie sur le territoire variait par cycles : deux à trois années sèches suivies de quatre à cinq années où il pleuvait normalement. Depuis, on assiste à un enchaînement d'années sèches ou de pluies concentrées aux périodes de printemps et d'été. La végétation développée pendant ces périodes prélève alors à elle seule beaucoup d'eau, ce qui ne permet plus la recharge des nappes. Les températures élevées constatées au printemps ou en automne lui permettent de se développer plus tôt et de se maintenir plus tard. Cela accentue encore l'évapotranspiration. Résultat : le temps de recharge efficace des nappes, auparavant de cinq à six mois, n'est plus que de deux à trois mois, réduisant la quantité d'eau infiltrée de 15 à 25 % selon les années.



### Que fait la MEL pour préserver la ressource ?

→ L'enjeu prioritaire reste les économies d'eau. Les efforts déployés ces dernières années pour limiter les fuites sur le réseau ont permis d'économiser près de 3 millions de m<sup>3</sup> par an. L'hydrogéologue de la MEL mesure par ailleurs en permanence le niveau des nappes et leur qualité afin de répartir au mieux les prélèvements en fonction de l'état des ressources mobilisables. Cette gestion dynamique a ainsi permis à la MEL d'anticiper la sécheresse particulièrement sévère de cette année. Dès le dernier trimestre 2021, la MEL a ainsi sollicité un maximum d'eau de la Lys, sans conséquence pour la rivière alors en hautes eaux, pour préserver les nappes qui se rechargeaient peu. La MEL généralise également l'utilisation de techniques qui favorisent l'infiltration de l'eau de pluie, via des solutions fondées sur la nature, comme les noues ou les jardins de pluie. Enfin, 26 communes, dites « gardiennes de l'eau », se sont engagées, au côté de la MEL, dans une démarche visant à concilier la préservation de la ressource en eau et le bien-vivre dans ce territoire, en concevant un mode nouveau d'aménagement limitant l'artificialisation des sols et favorisant le recours à des pratiques respectueuses de la ressource en eau.

### Que peuvent faire les usagers ?

→ Certains gestes sont vertueux : prendre des douches qui nécessitent cinq fois moins d'eau que les bains, limiter le lavage de sa voiture et préférer les stations spécialisées, bien remplir lave-linge et lave-vaisselle, traquer les fuites d'eau (chasse d'eau ou robinet qui fuient en goutte-à-goutte), ne pas arroser son jardin en journée lorsque l'eau s'évapore rapidement et profite peu aux plantes, ne pas arroser sa pelouse qui reverdira naturellement après la sécheresse...



Tous les bons trucs sur  
ademe.fr et lillemetropole.fr

C'EST LA **MEL**

## Transports en commun, vélo, tout pour vous faciliter les déplacements

→ **Mobilité**

# Moins de 18 ans, c'est gratuit !

**C'est une révolution. Depuis janvier 2022, les moins de 18 ans voyagent gratuitement et en illimité sur le réseau des transports en commun ilévia. Faut-il s'inscrire ? Comment ça marche ? On vous explique tout.**

### ACCÈS ILLIMITÉ

Vous êtes Métropolitain et avez moins de 18 ans : vous pouvez voyager gratuitement sur le réseau ilévia, qu'il s'agisse des bus (y compris le réseau Arc-en-Ciel dans le territoire métropolitain), du métro, du tramway, du transport sur réservation ou encore du service Handipole. Les voyageurs âgés de 14 à 17 ans bénéficient d'un « Abonnement V'lille moins de 18 ans » gratuit, chargé à la demande sur leur carte Pass Pass personnelle. La 1<sup>re</sup> demi-heure est gratuite à chaque retrait de vélo, mais les modalités d'achat d'un crédit temps et de constitution d'un dépôt de garantie demeurent intégralement applicables.

### Mode d'emploi

Pour en profiter, il vous faut impérativement posséder une carte Pass Pass personnelle chargée d'un profil « 4-25 ans » et du titre « moins de 18 ans ». C'est gratuit, mais il faut valider. Si vous voyagez en possession d'une carte chargée du titre « moins de 18 ans » mais que vous n'avez pas validé, vous serez verbalisé (5 €). Et rappelez-vous que voyager sans carte et sans titre valide constitue une infraction passible d'une amende de 50 € (si paiement immédiat). Pensez à vos parents !

### COMMENT FAIRE SA CARTE

Un titre « moins de 18 ans » est une information enregistrée sur votre carte Pass Pass. Trois cas de figure existent. Vous n'avez pas encore de carte Pass Pass personnelle. Rendez-vous sur [ilevia.fr](http://ilevia.fr) pour en faire la demande (4 €). La demande du titre « moins de 18 ans » se fait exclusivement en ligne, rubrique « Abonnements 4-25 ans ». Autre possibilité, vous avez une carte Pass Pass personnelle. Dans ce cas, rendez-vous dans l'une des sept agences ilévia pour demander le chargement du titre « moins de 18 ans ». Munissez-vous d'une pièce d'identité et d'un justificatif de domicile. Enfin, si vous avez une carte Pass Pass délivrée par le réseau Arc-en-Ciel, rendez-vous en agence ilévia afin que votre support soit reconnu dans le réseau ilévia.



**Baptiste, 10 ans, Lille**

**Je prends le métro et le bus, surtout pour aller en centre-ville et à la piscine. Je n'avais pas d'abonnement. Depuis que c'est gratuit, je voyage encore plus souvent.**

**9 millions d'euros**

**C'est le coût annuel de la mesure pour la Métropole Européenne de Lille**

**300 000**

**C'est le nombre de jeunes bénéficiaires potentiels**





© Alexandre Traisnel

## → V'lille

### 38 NOUVELLES STATIONS

Le succès du V'lille n'est plus à démontrer ! Une bonne raison pour la MEL d'implanter 37 nouvelles stations fixes et une station mobile. Leur installation se déroule jusqu'à la fin de l'année. Où ça ? Consultez la carte sur [lillemetropole.fr](http://lillemetropole.fr) et [ilevia.fr](http://ilevia.fr) !

### ÉQUILIBRE TERRITORIAL

Actuellement, 223 stations sont réparties sur 14 communes du territoire métropolitain. Avec près de 12 000 abonnés annuels auxquels s'ajoutent 270 000 titres, de 24 h ou 7 jours, l'engouement pour le V'lille ne cesse de croître depuis maintenant dix ans. C'est forte de ce constat que la Métropole a souhaité déployer davantage cette offre de service et renforcer le maillage territorial. En effet, 38 nouvelles stations seront déployées jusqu'à la fin de l'année, parmi lesquelles une station mobile mise en place temporairement, à titre expérimental. Elle pourra à l'avenir servir notamment lors de grands événements pour renforcer l'offre de service.

### 6 NOUVELLES COMMUNES

La cartographie de déploiement a été établie avec les maires, selon des critères objectifs d'opportunités. Cette mesure vise à étendre le dispositif V'lille sur l'agglomération et notamment dans les secteurs les plus denses. Plusieurs des nouvelles bornes seront implantées sur des communes jusqu'alors non pourvues en V'lille : Faches-Thumesnil, Haubourdin, Hem, Lezennes, Marquette-lez-Lille et Wasquehal.

### RETOUR D'EXPÉRIENCE

La disposition des stations sera étudiée en 2023, afin de pouvoir redéployer certaines bornes qui seraient finalement sous-exploitées 12 à 18 mois après leur mise en service. L'ensemble de ces nouveaux équipements représente près de 900 000 € de frais de fonctionnement supplémentaires en année pleine.



Retrouvez la carte d'implantation des nouvelles stations sur [lillemetropole.fr](http://lillemetropole.fr) et [ilevia.fr](http://ilevia.fr)

→ Partenariat MEL  
et département du Nord

# Transports, écologie, emploi, solidarité, culture, sport

Pour avoir davantage  
d'impact, les deux  
institutions allient  
leurs forces via une  
convention inédite,  
signée en juin dernier.

**50 millions d'euros**

C'est la participation du département  
au programme d'infrastructures  
de transport de la MEL.

**350 000 euros**

C'est la contribution  
de la MEL pour les équipements  
culturels départementaux.



## 1 CONTRIBUER À LA TRANSITION ÉCOLOGIQUE

En allant plus loin dans la démarche d'approvisionnement local, en développant la filière bio, et en accompagnant l'implantation de l'agriculture urbaine. Le département va contribuer à la construction des nouvelles infrastructures de transport et à la régénération d'équipements existants (50 M€ sur dix ans à compter de 2023). Et soutient ainsi les Métropolitains dans leurs déplacements.

## 2 LUTTER CONTRE LA PAUVRETÉ

En aidant les populations les plus fragiles, qu'il s'agisse de retour vers l'emploi, d'actions pour lutter contre la pauvreté ou pour permettre une meilleure inclusion sociale. Pour favoriser davantage l'accès au logement pour tous, la MEL et le département vont copiloter le Plan départemental d'action pour le logement des personnes défavorisées sur 2019-2024.

## Le Forum départemental des Sciences à Villeneuve d'Ascq.



**Christian Poirat**  
Président du département du Nord

« Pour que chaque Nordiste bénéficie d'un service public de qualité et de proximité, quels que soient son besoin et son lieu de vie, nous mobilisons toutes les ressources et tous les partenaires. Travailler avec la MEL est une évidence : 1,2 million d'habitants y résident, près de la moitié de la population nordiste ! »



## 3 FAIRE RAYONNER LE TERRITOIRE

En soutenant conjointement des grands événements sportifs internationaux, comme la Coupe du Monde de Rugby en 2023, les JO de Paris 2024, mais aussi les clubs métropolitains, afin de porter haut les couleurs du territoire. La MEL va également contribuer à la rénovation d'équipements culturels départementaux, par exemple le planétarium du Forum des Sciences (150 000 €) et la Maison natale Charles de Gaulle (200 000 €).

## 4 GÉRER EN COMMUN

En menant une collaboration renforcée afin que la MEL accompagne la gestion foncière des collèges et du Service départemental d'incendie et de secours du Nord, qui relève de compétences du Département.

## 5 METTRE EN PLACE LA GOUVERNANCE ET LE PILOTAGE DU PARTENARIAT

Notamment en partageant les expériences et les pratiques professionnelles, mais aussi en assurant le suivi de la convention.



Plus de détails sur  
[lillemetropole.fr](http://lillemetropole.fr)

© Alexandre Traisnel



8h

© Alexandre Traisnel



9h

© Alexandre Traisnel



10h

# Une journée au marché de gros de Lomme

Le marché fête ses 50 ans. Immersion dans le quotidien des grossistes, maraîchers et start-up, sur le site d'excellence métropolitain Euralimentaire.



6h



« Peu d'agitation nocturne ici. Ce marché n'est pas fréquenté la nuit. Le ballet des chariots élévateurs débute vers 6 h. Et les premiers clients arrivent. »

8h



« Avec ses 200 000 tonnes de produits par an au compteur, ce marché végétal est l'un des plus importants de France », détaille Fabrice Hoschede, directeur général du marché, devenu le cœur du site d'excellence métropolitain Euralimentaire. « Bienvenue dans le ventre de Lille, lance Yves Mustel, président des grossistes et dirigeant de Sital (fruits et légumes frais, en gros), vous êtes au cœur du réacteur. Près de 40 grossistes travaillent ici. »

9h



« Ma maman, maraîchère à Capinghem et installée au marché, travaillait déjà avec les restaurants étoilés. J'ai repris l'entreprise familiale il y a 20 ans, après avoir enseigné les maths », raconte Michèle Vayer, Fruits de la Terre.

10h



Radis, tomates, navets, persil... Maraîcher à Le Maisnil, Laurent Verhaeghe est installé sur le Carreau des producteurs, partie du marché réservée à la vente directe aux commerçants. Il y retrouve, quatre fois par semaine, ses clients.

11h30



« Ici, c'est un endroit familial. » Céline Guiot vient de reprendre le café Au cœur du MIN. Ici, tout le monde n'est pas sur le même fuseau horaire. « Il m'arrive de proposer un steak à 9 h. »

12h



Belle récolte ce matin. « Je sélectionne toujours des produits locaux et/ou de saison, pour partie bio, en goûtant. » Mehdi Charai retourne déjà à Cambrai. « Je viens pour préparer les marchés, approvisionner mon magasin et livre également un restaurant gastronomique et des pizzerias. » En route !

15h



Les fleurs, ce n'est pas à la même heure. « On expédie des plantes (produites à 80 % localement) vers 18 départements. Chargées en fin de journée, elles sont livrées vers 6 h le lendemain », résume François Lahaye, responsable logistique d'Horti-Flandre.



© Alexandre Traisnel

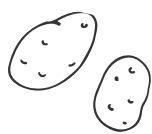
12h

Retrouvez les images des 50 ans du marché de gros qui s'est tenu les 30 septembre et 1<sup>er</sup> octobre.



16h

C'est l'oasis vert du marché. 8 000 m<sup>2</sup> dont 1 000 m<sup>2</sup> de cultures sous serres et 1 000 m<sup>2</sup> de cultures en extérieur. Ici, on innove pour produire à une autre échelle. « Pour maximiser le mètre carré, le basilic pousse sous les tomates, les oignons avec les céleris... », explique François Roussel, collaborateur de la branche innovation de Veolia, qui expérimente la permaculture. Sortie de terre, la production part en brouette – aujourd'hui, chargée de basilic – chez un grossiste pour servir restaurateurs et primeurs.



© Alexandre Traisnel

15h



© Alexandre Traisnel

16h

17h

Les start-up Ferm Fabrik, Mes Petits Bocaux, La Conserverie de PasPas, Ferments Vivants sont notamment incubées sur le site. Elles innovent pour créer l'alimentation de demain. La ferme urbaine Etika Spirulina (photo) a mis en place « un process pour cultiver de la spiruline fraîche dans le Nord », précise Xavier Delannoy, cocréateur du projet, également développé au sein de l'incubateur Euralimentaire.



© Gabriela Téllez / Light Motiv

17h

Retrouvez le reportage sur [lillemetropole.fr](http://lillemetropole.fr)

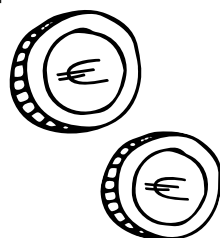
DOSSIER



# Agir au quotidien

EN CHIFFRE

1,9



milliard d'euros

C'est le budget  
de la MEL





- **Ambitions**
- **Perspectives**
- **Priorités**
- **Rencontres**

PANORAMA DES RÉALISATIONS ET DES PROJETS.

## AMBITIONS

# « Mobilisés, pour réussir ensemble »

**Damien Castelain, président de la Métropole Européenne de Lille, revient sur les priorités et les projets qui façonnent une métropole où il fait bon vivre, avec des défis prioritaires : l'économie, l'environnement et la solidarité.**

## → Deux ans après votre réélection à la présidence de la MEL, quel constat dressez-vous ?

Nous avons fait face à une crise sanitaire sans précédent. Pour autant, notre territoire a fait preuve d'une résilience admirable. La MEL a largement pris sa part à l'effort collectif en soutenant notamment 5 000 entreprises du territoire avec un investissement de 30 M€. Au-delà de la gestion de cette crise, nous avons renforcé nos filières d'excellence existantes et œuvré à la création de nouvelles. Nous avons aussi renforcé les bases de notre économie avec la signature du Contrat de relance et de transition écologique : 4,73 M€ seront consacrés à la poursuite de nos efforts en la matière sur les six prochaines années, en collaboration avec l'État.

## → Quelles mesures ont été prises pour faciliter les déplacements ?

En juin 2021, nous avons voté la gratuité des transports en commun pour les 300 000 jeunes Métropolitains de moins de 18 ans, la mesure a été effective le 1<sup>er</sup> janvier 2022. Je souhaitais redonner du pouvoir d'achat aux familles tout en incitant les jeunes générations à adopter au quotidien les transports en commun. Nous sommes la seule métropole européenne de plus d'un million d'habitants à avoir pris une telle mesure. C'est aussi plus juste : certains de nos lycéens et collégiens, en fonction de la distance de leur établissement, devaient payer leur transport scolaire. Depuis le 1<sup>er</sup> janvier, cette différence territoriale n'existe plus.

## → Existe-t-il d'autres mesures tarifaires pour inciter à l'usage des transports en commun ?

Dans un premier temps, dès 2016, nous avons repensé la grille tarifaire des transports avec la tarification sociale aujourd'hui à 3,90 € par mois, soit 2 litres d'essence. Nous avons également intégré le réseau de trains TER à notre système de tarification, pour un billet unique avantageux. Il y a par ailleurs le remboursement à 50 % des abonnements par les employeurs. La MEL est un territoire dynamique qui va gagner 115 000 habitants d'ici 2035 et 80 000 emplois. Pour absorber les nouveaux flux induits par cette croissance, il faut proposer des alternatives concrètes à la voiture car les grands axes routiers de la MEL sont déjà saturés. En plus des 460 M€ que nous dépensons pour opérer, entretenir et moderniser le réseau actuel, nous faisons donc le choix d'investir massivement dans de nouvelles infrastructures, de nouvelles lignes de transport.

**L'arrivée de nouvelles lignes de transports va transformer le territoire et changer nos vies.**

**Damien Castelain**  
Président de la Métropole Européenne de Lille

## → Pouvez-vous détailler les projets ?

Nous prévoyons à partir de 2028 la mise en service progressive de quatre services rapides et fréquents qui seront vraiment attractifs. Les Métropolitains et les Métropolitaines auront une vraie option pratique pour éviter les déplacements en voiture : le tramway du pôle métropolitain lillois et sa couronne ira vers Wattignies au sud, Haubourdin à l'ouest et Wambrechies au nord ; le tramway du pôle de Roubaix et Tourcoing reliera aussi Neuville-en-Ferrain, Hem et Wattrelos ; le Bus à Haut Niveau de Service (BHNS), un bus rapide, fiable, régulier qui circulera sur des voies réservées ira de Lezennes à Saint-André-lez-Lille et



## milliards d'euros

**C'est le montant global  
qui sera investi pour  
la transformation de  
14 quartiers de la métropole**

le BHNS de Lille à Villeneuve d'Ascq. Ces nouvelles lignes renforceront l'offre de mobilité qui s'appuie aujourd'hui, comme depuis 40 ans, sur trois axes structurants : les deux lignes de métro et le tramway avec ses branches vers Roubaix et Tourcoing.

### → Quels bénéfices concrets pour les Métropolitains ?

Il s'agit d'une ambition à 2 milliards d'euros pour créer 50 km de tramway et 25 km de bus rapide. Plusieurs étapes sont à franchir pour un début des travaux en 2025-2026 et de premières mises en service à partir de 2028. Ces nouvelles lignes vont voir 180 000 voyages par jour, 25 communes directement traversées, 490 000 habitants et 340 000 emplois desservis en direct. Elles permettront des déplacements plus rapides et directs, par exemple : place de la République à Lille au Decathlon Arena - stade Pierre Mauroy en 18 minutes de BHNS contre 30 min de marche et métro aujourd'hui.

### → Comment fédérer les 95 communes de la MEL et avancer ensemble dans la même direction ?

La solidarité entre les communes de la MEL est bien réelle. Il en existe de nombreux exemples. L'un des plus récents est l'adoption fin 2021 à l'unanimité de la convention de renouvellement urbain, qui engage la transformation de 14 quartiers. À cette occasion, les petites et moyennes communes ont témoigné leur total soutien aux communes les plus urbaines de notre territoire. Dans ce contexte, la stratégie de développement des espaces naturels a aussi été adoptée à l'unanimité, preuve que les grandes communes urbaines soutiennent les communes rurales. Une solidarité qui se poursuit également dans les actions que nous menons en tant qu'institution et afin d'accompagner les communes, face au défi de la sobriété énergétique, qui nous mobilise encore plus fortement actuellement.

© Alexandre Traisnel



## Pouvoir d'achat, urgence climatique, les enjeux sont connus, et de taille. La Métropole mobilise toutes ses compétences pour relever les défis et dessiner un avenir porteur.

### Contribuer à la transition énergétique

→ Pour réduire les émissions de gaz à effet de serre, la MEL soutient les communes dans leurs projets vertueux. Avec le fonds de concours carbone, 5 M€ sont consacrés, chaque année, à la réhabilitation de bâtiments moins énergivores. Mis en place en mars 2021, ce dispositif a permis de mettre en œuvre 55 projets communaux, de rénovation de l'éclairage public (comme par exemple à Templemars ou Chéreng), de rénovation globale de bâtiments (les travaux de l'hôtel de ville de Mons-en-Barœul sont en cours), ou encore de rénovation partielle. Afin d'offrir une énergie plus vertueuse et plus économique à un plus grand nombre d'habitants, des investissements lourds ont été réalisés pour créer une « autoroute de la chaleur », qui injecte l'énergie produite par l'incinération des déchets pour chauffer des bâtiments. La prolongation de l'autoroute de la chaleur jusqu'à Tourcoing a d'ailleurs récemment été actée. Autre décision majeure, celle de passer de 400 points de recharge de véhicules électriques actuellement disponibles sur le territoire à plus de 4 000 d'ici 4 ans.



### Un nouveau bâtiment pour l'École Européenne

→ À la rentrée, de nombreux Métropolitains ont repris le chemin de l'école. Près de 500 élèves ont notamment retrouvé l'École Européenne Lille Métropole Jacques-Delors, dans des locaux provisoires, en attendant la livraison prévue pour septembre 2023 du nouveau bâtiment, financé à parts égales entre la Métropole et la Région Hauts-de-France. L'ambition de la Métropole est, grâce à cette offre, d'attirer des entreprises et institutions internationales et de positionner la MEL dans le réseau des grandes métropoles européennes.

## Transformer les quartiers

→ La métamorphose est engagée, des travaux de démolition ont pu être observés dans les quartiers de Concorde à Lille ou de La Bourgogne à Tourcoing. Pas moins de quatorze quartiers vont être transformés en profondeur. Le programme métropolitain de renouvellement urbain prévoit un effort sans précédent en agissant sur les logements, les équipements publics et les aménagements urbains. Concrètement, ce sont près de 6 000 familles qui vont être relogées à l'horizon 2029, soit 450 par an. Et près de deux milliards d'euros qui seront consacrés à la rénovation de ces quartiers.

## Changer la ville pour changer la vie

→ La Métropole imagine des solutions pour se déplacer : le renouvellement des rames de tramway, la construction d'infrastructures de tramway et de bus à haut niveau de service (lire l'interview du président Damien Castelain, pages 16 et 17). Pour fluidifier et sécuriser les déplacements, rééquilibrer la place de la voiture et promouvoir les modes doux, les chantiers se succèdent. Près de 120 M€ seront consacrés chaque année à la voirie et 100 M€ par an aux aménagements cyclables, jusqu'en 2026.

# 20 clubs sportifs de haut niveau soutenus

Des événements culturels financés dans 95 communes

© Gabriela Tellez / Light Motiv



La MEL accompagne Kiabi dans l'implantation à Lezennes de son futur siège international.

## Agir pour l'emploi

→ Soutenir l'économie et l'emploi, c'est accorder des financements, via des aides remboursables, des subventions ou encore des prêts. C'est aussi agir sur le cadre de vie de l'entreprise, via des travaux de voirie, d'assainissement ou de raccordement aux réseaux d'énergie. Ou encore aider ses dirigeants à trouver un terrain, des bureaux. Intervenir quand il faut, où il faut, s'adapter aux situations. Dès le début de la crise sanitaire, au printemps 2020, la Métropole s'est mobilisée en faveur des acteurs économiques du territoire et a pris des mesures d'urgence pour préserver la trésorerie des entreprises. Le fonds de rebond, une aide concrète et immédiate, a été mise en place. Plus de 30 M€ ont été octroyés sous forme d'aides financières à plus de 5 000 établissements, TPE, PME et associations à vocation économique les plus affectées par la situation.

## Vibrer avec du sport et de la culture

→ Bouillonnant et fertile, le territoire regorge de clubs sportifs, d'acteurs culturels et touristiques, qui contribuent chaque jour à faire de la métropole une terre accueillante et conviviale reconnue. Après le départ de la 5<sup>e</sup> étape du Tour de France, la métropole se prépare à accueillir la Coupe du Monde de Rugby en 2023, des matchs de basket et de handball des JO de Paris de 2024 et les demi-finales du TOP 14 de rugby en 2024. Côté spectacles, une programmation foisonnante vous attend pour cette nouvelle saison, notamment à la Rose des Vents scène nationale, à Villeneuve d'Ascq, à l'ONL, à l'Opéra à Lille, au musée du LaM à Villeneuve d'Ascq, mais aussi sur l'ensemble du territoire.

D'UN COUP D'ŒIL

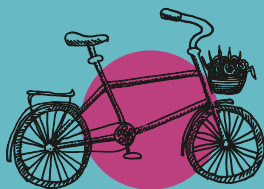
# Quelles sont les **priorités** de la **Métropole** ?

Un cap, des objectifs : la MEL accélère. Six projets déterminants pour le bien-vivre des Métropolitains.

## Faciliter la mobilité



La MEL met le paquet : 2 milliards d'euros pour les nouvelles infrastructures de transport, soit une trentaine de nouvelles liaisons à venir, dont deux lignes de tramway et deux lignes de bus à haut niveau de service.



## Aménager et embellir l'espace public

On augmente la voiture : 120 M€ y seront consacrés chaque année de 2022 à 2026. Pour quoi faire ? Entretenir le patrimoine existant mais aussi le transformer, l'améliorer. Un exemple ? 15 M€, par an rien que pour les équipements cyclables.



## Améliorer le cadre de vie

Vaste projet que de développer, sur tout le territoire, le patrimoine naturel, paysager et agricole. Il s'agit tout à la fois d'améliorer les espaces naturels, de gérer les cours d'eau, de créer des voies vertes... 44 projets de renaturation et 220 M€.



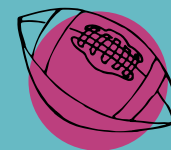
## Construire et réinventer la ville

L'enjeu : répondre aux besoins de logement pour tous en construisant 6 000 logements par an d'ici à 2026 (270 M€) et en rénovant en profondeur quatorze quartiers « politique de la ville » (2 milliards d'euros).

## Agir pour l'environnement



La vision est transversale. 42 actions vont s'articuler avec l'ensemble des politiques métropolitaines : tri des déchets, mobilité, qualité de l'air, transition énergétique, urbanisme, habitat, développement économique...



## Accompagner les événements

Culture, sport... la MEL va continuer de soutenir les événements sur son territoire : bientôt la Coupe du Monde de Rugby en 2023, les Jeux olympiques en 2024. Sans oublier les opérations qu'elle organise, comme les spectacles des Belles Sorties.

## Portraits croisés

# ILS FONT BRILLER LA MÉTROPOLE

De nombreux talents arrivent chaque jour pour faire bouger le territoire. Zoom sur l'entraîneur du LOSC et le directeur du campus cybersécurité, à EuraTechnologies.



© LOSC Médias

← **Paulo Fonseca** est le nouvel entraîneur du LOSC. Intronisé le 29 juin dernier, il arrive au club de foot avec des préceptes de jeu bien définis : conservation du ballon et jeu offensif. En ce début de saison, sa formation a d'ailleurs réalisé de bonnes prestations (Auxerre, Ajaccio, Montpellier) et redonné le sourire aux supporters lillois qui restaient sur leur réserve la saison passée. De bon augure pour cette nouvelle saison !

Pour en savoir plus :  
■ [losc.fr](http://losc.fr)



© Alexandre Traisnel

→ **Benjamin Dhellemmes** a pris les rênes du Campus Cyber Hauts-de-France Lille Métropole, opéré par EuraTechnologies. La mission de ce Lillois rompu à l'entrepreneuriat et la formation dans le numérique ? Déployer le centre d'innovation cybersécurité et relever quatre défis : répondre aux besoins de formation, prévenir et réagir face aux attaques, fédérer les acteurs régionaux et accompagner les start-up de la cyber.

Pour en savoir plus :  
■ [euratechnologies.com / lillemetropole.fr](http://euratechnologies.com/lillemetropole.fr)



Retrouvez plus d'infos sur  
[lillemetropole.fr](http://lillemetropole.fr)

# Ça se passe ICI

- Près de chez vous
- Carte blanche
- Vous **innovez**, vous **réalisez**, vous **expérimentez**



La nouvelle expo photos de Mosaic le jardin des cultures, à Houplin-Ancoisne, met à l'honneur des Métropolitains de différents horizons.

## Territoire des Weppes Pistes cyclables

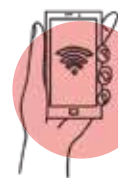
Avis aux cyclistes. Six kilomètres de pistes cyclables ont été mis en service entre Marquillies, Sainghin-en-Weppes et Wavrin. Ces pistes bidirectionnelles permettront de relier ces trois communes de façon sécurisée. Ce nouveau chantier s'inscrit dans le plan vélo qui prévoit 100 M€ et 450 km de pistes cyclables supplémentaires d'ici à 2026. Pour apaiser la circulation, la vitesse maximale autorisée des automobilistes a été abaissée à 70 km/h.

## Erquinghem-Lys Équipement sportif

Les habitants d'Erquinghem-Lys peuvent profiter de la nouvelle salle de sport, inaugurée en septembre dernier. Une extension de 1 000 m<sup>2</sup> du site permettra la pratique du sport pour tous, principalement de sports collectifs. Dans une optique environnementale, la toiture du bâtiment accueille des panneaux photovoltaïques. Le projet a été financé par la MEL dans le cadre des fonds de concours.

## Houplin-Ancoisne L'expo renouvelée

Direction Mosaïc, le jardin des cultures. Le projet ? Témoigner de la diversité des origines des Métropolitains en mettant à l'honneur dix habitants venus d'horizons différents et photographiés par Jean-Marc Gourdon dans leur jardin de référence. Orchestré par L'Atelier Téléscopique, le dispositif est complété par des pièces sonores de Falter Bramnk associées à chaque portrait, à retrouver dans un carnet du visiteur.



À retrouver sur  
[lillemetropole.fr](http://lillemetropole.fr)

© Agence Boyeldieu Dehaene



## RONCHIN

# Bâtiment exemplaire

—> **Le chantier avance,** rue des Sciences à Ronchin. La MEL y a engagé un chantier exemplaire pour réunir, sur le site de l'unité territoriale de Lille Seclin, le service des archives (ouvert au grand public), l'imprimerie reprographie, la régie de production d'eau, Sourcéo, et le laboratoire du service de veille écologique et sanitaire de la Métropole. Les bâtiments de ce site se veulent précurseurs des nouvelles manières d'agir et de construire la ville de demain. Ici, de la conception à l'exécution des chantiers, la MEL travaille à garantir des niveaux de performance énergétiques et environnementaux ambitieux (labels bas carbone, matériaux biosourcés – ossature bois et isolation en ouate

de cellulose), qui entrent dans le Plan Climat Air Énergie Territorial de la Métropole. Ce projet comporte également un volet développement des énergies renouvelables (géothermie et installations photovoltaïques). L'objectif ? Garantir une performance énergétique et environnementale très élevée et assurer le confort (acoustique, thermique et hygrothermique) des futurs occupants. La résilience des bâtiments face au futur réchauffement climatique a été testée grâce à différentes simulations sur la base des scénarios du Groupe d'experts intergouvernemental sur l'évolution du climat (GIEC). Rendez-vous aux archives de la MEL au printemps prochain.

**Budget global : 33 M€**

## VILLENEUVE D'ASCQ

## Du neuf pour loger les étudiants

→ Bonne nouvelle, les travaux ont démarré. La MEL s'engage pour accompagner le Centre régional des œuvres universitaires et scolaires (CROUS) de Lille Nord-Pas de Calais dans la réhabilitation des résidences étudiantes Bachelard et Boucher de la Cité Scientifique à Villeneuve d'Ascq, qui compte actuellement six résidences CROUS, pour un total de 2 861 logements. Construites dans les années 1960, ces résidences n'avaient jamais connu de réhabilitation mais font désormais l'objet d'un vaste plan de rénovation engagé depuis plusieurs années. Dans l'optique de poursuivre l'amélioration des conditions de vie étudiante, la MEL se mobilise aux côtés de l'État et subventionne le CROUS de Lille à hauteur de 12 M€ sur cinq ans, afin de l'accompagner dans ce projet. Ce financement permet la réhabilitation des bâtiments M et O de la résidence

Bachelard et G et H de la résidence Boucher, soit un total de 440 logements rénovés (restructuration, mise aux normes et rénovation énergétique). Un essentiel pour les étudiants les plus modestes à qui ce parc est destiné et un enjeu majeur pour l'attractivité du territoire et son rayonnement international. Demain, l'accueil des étudiants répondra aux standards internationaux, tant en qualité de construction et de services qu'en matière de performances environnementales. Première livraison à partir de la rentrée 2023.

**440** logements  
en cours de rénovation



© Alexandre Traismel

## CROIX/ROUBAIX

## Sécurisation du carrefour du Fer-à-Cheval

→ Après trois ans de travaux, le carrefour du Fer-à-Cheval, à l'angle de l'avenue de Flandre et de la rue Verte à Croix, vient d'être inauguré le 24 septembre. Les travaux, intégralement financés par la MEL, ont permis d'améliorer sensiblement la circulation et la sécurité de ce croisement qui, à proximité du parc Barbieux à Roubaix, matérialise l'entrée du Grand Boulevard, axe majeur du territoire métropolitain. L'emprise de la chaussée a été réduite au profit des modes doux, afin de faciliter les déplacements des piétons et des cyclistes. Cette réduction d'emprise est par ailleurs accompagnée d'une simplification du fonctionnement du carrefour. L'objectif : favoriser les liaisons transversales entre les quartiers et apaiser la circulation dans les contre-allées. Ainsi, par exemple, en venant de Roubaix, les véhicules peuvent désormais se diriger vers la rue d'Hem directement depuis la voie centrale, sans emprunter la contre-allée ; par conséquent, moins de nuisances et plus de sécurité pour les riverains.

**Montant des travaux : 7 M€**



## SECLIN

### Fluidifier la circulation

→ La zone UNEXPO à Seclin bénéficie d'un nouvel accès routier. Le parc d'activité, créé en 1968, s'est beaucoup développé. Il compte désormais 2 500 salariés et reçoit chaque jour 50 000 visiteurs, équivalant à 38 000 véhicules. Cette forte fréquentation sature l'entrée et la sortie du site au niveau du rond-point de l'Épinette. Pour pallier ce phénomène, la MEL était déjà intervenue en 2018 en réalisant un *shunt* routier (dérivation) au niveau du giratoire. Des difficultés de circulation subsistaient cependant. Il était donc nécessaire de réaliser de nouveaux aménagements. Un second point d'accès géré par des feux au niveau de la M 549 (à 150 m au nord-ouest du giratoire), une voie pour rejoindre la rue de l'Industrie, ainsi qu'un réaménagement de la M 549 ont été mis en service. Un dispositif vidéo permet par ailleurs de mesurer l'état de circulation en temps réel afin de modifier la programmation des feux tricolores pour mieux réguler le trafic.

**Montant des travaux : 850 000 €**

## Toufflers

### Lire et se nourrir

Le bien-être et le bien-manger à l'école nécessitent des équipements scolaires de qualité. Fidèle au respect de ce principe élémentaire autant qu'alimentaire, la MEL a participé aux travaux du restaurant scolaire et de la bibliothèque de Toufflers. Devant l'école, le chantier du parvis a mobilisé un investissement métropolitain d'un million d'euros.

## Armentières

### Nouvelle entrée aux Prés du Hem

La nouvelle entrée du parc va bouleverser vos habitudes. Aménagé par la MEL, un long ponton suspendu vous conduit désormais au nouveau guichet, à l'abri de la pluie ou du plein soleil. Une fois entré, profitez d'une vue imprenable sur le plan d'eau que vous longerez pour retrouver les activités. À moins de préférer les navettes en petit train ou en bateau.

## Bousbecque

### Une passerelle sur la Lys

Une nouvelle passerelle enjambe la Lys à Bousbecque. Elle permet de relier le centre-ville à la Belgique et au réseau de voies vertes, en traversant la rivière à pied sec. L'ouvrage est aussi un espace de détente. Il constitue la pièce maîtresse du projet interreg VALYS, qui concerne neuf sites le long de la vallée de la Lys.

■ **Coût : 595 000 €**  
**Projet financé par la MEL et Interreg France-Wallonie-Vlaanderen**



Plus de détails sur  
[lillemetropole.fr](http://lillemetropole.fr)

Jean-Pierre Letartre,  
président d'Entreprises et Cités

# EuraTech voit encore plus grand

Entreprises et Cités et l'AFM\* entrent au capital d'EuraTechnologies, le site d'excellence des nouvelles technologies et du numérique.

## BIO VITE FAIT

**1985**

Création du bureau de Lille pour EY (Ernst & Young), cabinet d'audit et de conseil

**2008**

Président de EY (Ernst & Young) pour la France et plusieurs pays européens

**2019**

Président d'Entreprises et Cités, du groupe IRD, du Réseau Alliance et du Comité Grand Lille



*Pourquoi Entreprises et Cités a participé à l'augmentation de capital d'EuraTechnologies ? Qu'attendez-vous de cet investissement ?*

Nous sommes ravis de cette opération qui répondra aux enjeux technologiques et environnementaux des entreprises. Notre but, partagé avec la MEL, est de construire quelque chose de vertueux, et de participer à l'ambition du projet stratégique d'EuraTechnologies. Il y a 15 ans, la MEL et les collectivités ont lancé cette plateforme d'innovation très en avance sur son temps, 100 % publique. Dès que l'opportunité s'est présentée, nous l'avons saisie pour faire d'EuraTech un outil de transformation encore plus connecté au plan international. Une transformation rendue possible par une conjugaison public/privé. Avec EC Tech, créé à cette occasion, qui agrège toutes les structures d'Entreprises et Cités, nous connecterons nos entreprises à EuraTech. Le but : créer des collaborations massives à l'échelle de la MEL, au bénéfice des start-up et des entreprises des secteurs plus traditionnels. Et favoriser l'émergence de start-up success stories et le partage de compétences entre sociétés.



© Alexandre Traisnel

### Qu'est-ce que les entreprises privées vont apporter à EuraTechnologies ?

Entreprises et Cités rassemble des PME et des entreprises de taille intermédiaire. L'AFM\*, de son côté, est un acteur international majeur. Diverses entreprises entreront en relation et en collaboration avec la turbine d'innovation métropolitaine pour partager leurs enjeux avec les start-up, développer des projets en commun, accélérer leur transformation. Nous voulons créer des espaces de collaboration, développer les échanges via des événements. Nos entreprises vont apporter leur connaissance des marchés, de leurs clients, et l'accès à ces clients. Les nouvelles technologies ne concernent pas que les start-up, mais toutes les entreprises, même les plus classiques, dans leur démarche d'adaptation et d'évolution aux nouvelles technologies, car elles concevront de nouveaux produits basés sur ces nouvelles technologies. La connexion créera l'irrigation d'idées et de solutions, et de la croissance. C'est lorsque les gens se parlent et se connectent que naît l'étincelle de l'innovation.

# 24 millions d'euros

Une levée de fonds d'ampleur. Entreprises et Cités et l'AFM\* interviennent ensemble à hauteur de 7 M€, comme la MEL.

### Comment EuraTechnologies peut-il continuer à rester innovant, précurseur ?

Cette levée de fonds, véritable vecteur d'accélération, est historique. Le projet, basé sur le développement de compétences de plus en plus pointues et d'expertises spécifiques, créera une formidable turbine d'innovation partagée. Il faut des moyens financiers mais aussi plus de visibilité et de connexions au plan international. Nous pourrions également apporter des compétences complémentaires à celles que va développer EuraTechnologies. C'est avec le « co » que la transformation pourra s'opérer : cocréation, collaboration, coconstruction. Nous ne résoudrons pas la question du zéro carbone chacun de notre côté. En s'ouvrant davantage, les effets des forces entrepreneuriales et des esprits d'innovation seront démultipliés. Je suis un passionné de transformation. Elle rendra le territoire plus attractif et fera émerger de nombreux projets au bénéfice des start-up et de toutes les entreprises.



**Mon moteur, faire se connecter les gens et générer des étincelles, de la créativité, du développement, aller de l'avant.**

**Une image révélatrice : EuraTech va fonctionner comme un phare, un point de repère, guider toute une galaxie d'entreprises et permettre la transformation du territoire.**



\*AFM : Association Familiale Mulliez, écosystème entrepreneurial. Parmi la centaine d'entreprises figurent Leroy Merlin, Decathlon, Auchan, NhOOD, Boulanger, Kiabi...

## NANOTECHNOLOGIES

## Objectif protection

## —&gt; Les solutions de lutte anti-drones

du fleuron métropolitain MC2 Technologies ont été présentées mi-septembre à la Première ministre et au ministre des Armées. Créée en 2004 par des chercheurs lillois spécialistes de l'hyperfréquence, cette PME villeneuvoise conçoit des brouilleurs de drones et des solutions de détection d'objets cachés. En forte croissance, cet acteur majeur de la sécurité nationale compte 85 collaborateurs, a réalisé l'an dernier un chiffre d'affaires de 9,4 M€ et affiche une projection de 14 M€ de commandes pour 2022. « Nos systèmes anti-drones ont pour vocation de protéger un environnement, dans le cadre d'activités militaires ou lors de grands événements, comme récemment les JO de Tokyo », a expliqué Christophe Gaquière, cofondateur, à Damien Castelain, président de la MEL, lors d'une visite fin septembre. « Nos solutions ont aussi vocation à identifier des objets non autorisés. Nous sommes capables de repérer ces objets en temps réel, sans interrompre les flux. » Déjà appliquée dans les métros de Pékin et de Shanghai, cette technologie pourrait participer à la sécurisation de la Coupe du Monde de Rugby 2023 et des JO de 2024. « Ici, nous poussons la technologie au maximum et produisons en France. Nous montons des contrats R&D européens et des partenariats forts avec l'Université de Lille et la MEL. » MC2 Technologies bénéficie de l'aide de la MEL dans sa recherche de sites pour effectuer des tests et une réserve foncière proposée par la Métropole pourra accompagner sa croissance future.

85  
collaborateurs  
spécialisés

14 M€  
de commandes  
pour 2022

MC2 Technologies conçoit des solutions de lutte anti-drones et sécurise les grands événements.



## Dassault Aviation s'agrandit

Extension du site industriel de la pépite métropolitaine Dassault Aviation, à Seclin.

L'établissement se situe en amont du processus de production des avions civils et militaires ; il est spécialisé dans la fabrication des pièces métalliques formées et usinées, en aluminium et en titane.





© Alexandre Traisnel

## Filer du bon coton

Un coton de nouvelle génération et une première en Europe : le CETI et Okaïdi s'associent pour produire des t-shirts en coton recyclé. Le procédé permet de fabriquer un fil composé de 60 % de fibres issues du recyclage de vêtements en coton usagés et de 40 % de fibres de coton vierge bio. Cette démarche d'économie circulaire a pour ambition de réduire l'incidence environnementale de la filière.

■ [ceti.com](http://ceti.com)

## L'appli anti-mildiou

Faire de la prévention pour moins traiter dans les parcelles agricoles et dans les potagers amateurs ? C'est l'objectif de l'application VigiMildiou. En collectant les observations d'apparition du mildiou, elle permet de lutter contre cette maladie des plantes. Il suffit de télécharger gratuitement l'appli sur son smartphone, et d'y charger des photos des plantes infectées que l'on rencontre.

■ [inrae.fr](http://inrae.fr)

## FILIÈRE IMAGE

### Terre d'animation

→ La filière image a le vent en poupe dans la MEL ! Profitant de la proximité de plusieurs écoles d'animation de grande qualité, un nouveau studio, La Factorie, a ouvert à Lille, au 22, rue du Quai. Cette société sœur de Watch Next, implantée à Paris depuis 2015, est équipée de 45 stations graphiques. Elle travaille sur des séries telles que *Oscar et Malika* saison 2, *Boy, Girl, etc.* saison 2, *Nawak* ou récemment *Lastman* saison 2, diffusées sur France Télévisions, Super RTL, Gulli et la BBC. Une implantation réalisée grâce au soutien de la MEL et de la région Hauts-de-France, ainsi qu'avec l'aide du fond Pictanovo Images en Hauts-de-France à la production audiovisuelle.

■ [watchnextmedia.com](http://watchnextmedia.com)



## INNOVATION ET CRÉATIVITÉ

### Maker Faire Lille

→ Rendez-vous à Lille, à la Gare Saint Sauveur, les 14, 15 et 16 octobre. Un week-end lors duquel 600 passionnés viendront partager avec les visiteurs, sur 6 000 m<sup>2</sup>, leur envie de créer, de fabriquer et de détourner, autour d'une thématique phare : l'habitat durable.

#### Qui sont-ils ?

Des professionnels, des amateurs, adultes ou enfants, des étudiants ou des retraités, qui ont pour point commun d'avoir un projet à proposer, de le réaliser eux-mêmes et d'avoir envie de le partager avec le public. Un partenariat MEL et Maker Faire France.

■ [lille.makefaire.com](http://lille.makefaire.com)



Thierry Marx

## Emploi

# Passion restauration

**Cuisine Mode d'Emploi(s), l'école de formation aux métiers de la restauration du chef Thierry Marx, a investi ses nouveaux locaux à Marcq-en-Barœul. La MEL soutient le projet depuis sa création et a accompagné l'installation de l'école dans ses locaux définitifs. Rencontre avec une stagiaire.**

→ Rentrée pas comme les autres cette année pour Marianne Duvoux. Comédienne et metteuse en scène, elle débute, à 39 ans, une reconversion chez Cuisine Mode d'Emploi(s) à Marcq-en-Barœul. « *Passionnée de cuisine, cette aventure me titillait de longue date. Après un bilan professionnel, cette idée est apparue forte et mon conseiller Pôle emploi m'a parlé de cette école. Me former sur une période courte et en alternance (cours puis stage) m'allait bien, et les valeurs d'une formation ouverte à des parcours atypiques, des gens loin de l'emploi me semblaient pertinentes.* »

### Mode d'emploi

Comme le confirme Thierry Marx, la méthode c'est de « *former vite, former bien, pour que les stagiaires s'épanouissent rapidement. Ce sont en effet des métiers où l'on peut progresser très vite.* » Et l'approche, c'est de « *faire pour apprendre* ». L'école ne propose pas un emploi, mais conforte dans leur projet des personnes passionnées de cuisine, voire parfois donne un projet



à des gens très éloignés du travail. « *C'est payant puisque nous comptons près de 90 % de sorties positives à l'issue de la formation.* » À noter que la formation est certifiante, et que les élèves, à l'issue de leur cursus, sont titulaires d'un diplôme de niveau 3.

### Quel est le projet de Marianne ?

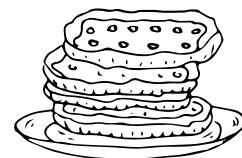
« *J'aimerais, au cours de mon stage, partager des valeurs écoresponsables dans une cuisine végétale, locale ou zéro déchet. Et plus tard, travailler dans un lieu qui partage mes valeurs. La cuisine est un partage, il me tardait d'apprendre ce langage universel.* »

■ [cuisinemodemplois.com](http://cuisinemodemplois.com)

**Rigueur, engagement, régularité : la recette de la réussite**



111



**personnes formées**  
depuis l'ouverture  
en janvier 2020

## Exploits sportifs

## Ambition JO

→ Jour de rentrée saison 2 pour Caroline Hériaud. La meneuse de jeu de l'ESBVA-LM (Entente Sportive Basket Villeneuve d'Ascq-Lille Métropole), sélectionnée en équipe de France depuis novembre dernier, affiche une motivation au top. « *Après une saison exceptionnelle, le club a de belles ambitions.* » À 25 ans, 15 ans de basket au compteur, Caroline se souvient encore d'avoir joué à La Roche-sur-Yon (avec son premier club pro) contre l'ESBVA-LM. « *Les supporters du club avaient fait le déplacement et mettaient une ambiance incroyable. Cet engouement pour le basket féminin est exceptionnel. Il a été confirmé l'an dernier.* » Conquise, cette Nantaise a adopté son nouveau terrain de jeu, prête pour la saison, « *Euroligue en vue* ». En équipe de France, elle espère être sélectionnée pour les qualifications des Championnats d'Europe féminin et un jour aller aux Jeux olympiques. En coulisses, la métropole se prépare à accueillir les phases préliminaires de basket féminin et masculin pour les prochains Jeux (lire p. 39). « *C'est une immense chance pour cette terre de basket. Cela promet des Jeux, une organisation et un enthousiasme exceptionnels.* » En attendant 2024, gagnez des places pour soutenir tous les clubs champions. Les « *MEL Sports* » reviennent dès le 13 novembre (lire p. 38). Go !



Caroline Hériaud → fait briller le basket métropolitain.

© BAMA (Basket Lattes Montpellier Association)



La brasserie Cambier à Croix.



© Alexandre Traisnel

## LABEL BIÈRE

Et si vous alliez à la rencontre des brasseries artisanales de la métropole, incontournables d'une visite du territoire ? Elles ouvrent désormais leurs portes : plongée dans les coulisses de la fabrication, dégustation... Un premier réseau de brasseries sera labellisé sous l'angle de l'accueil touristique fin 2022. Pour vivre une aventure iconique !



Découvrez le réseau  
des brasseries  
[lillemetropole.fr](http://lillemetropole.fr)

© Lucas Dumortier / Light Motiv



Suivez une tournée  
avec Alain, Fayçal et Ayao  
en story sur Instagram

Demain **Esterra et Deverra** assureront les collectes sur le territoire.

# De nouveaux gestes de tri arrivent

Pour se conformer à la nouvelle législation, cinq communes de la MEL expérimentent **le tri des barquettes, gobelets, sacs plastiques et pots de yaourt**. L'ensemble du territoire adoptera ces nouvelles pratiques d'ici à 2024.

## Vers la fin du verre dans les poubelles



Pour trier toujours plus et mieux, des communes de la métropole sont volontaires pour expérimenter le dépôt des bouteilles et bocaux en verre dans des points d'apport volontaire. Concrètement ? Cela fait de la place dans les bacs, pour mieux trier.



MIEUX TRIER SES DÉCHETS AVEC LA MEL

## NOTRE DÉFI ?

Ensemble, on va **plus** loin.

Retrouvez la campagne de communication sur le site de la Métropole qui rappelle les différents défis à relever pour trier mieux.

[lillemetropole.fr/dechets](http://lillemetropole.fr/dechets)



## Trier davantage le plastique

Bravo aux habitants d'Allennes-les-Marais, Annœullin, Bauvin, Carnin et Provin. Ils expérimentent le tri des barquettes, gobelets et sacs en plastique et des pots de yaourt. L'expérience permettra d'affiner les pratiques. L'ensemble des communes sera concerné par ces nouveaux gestes de tri entre 2023 et 2024, afin de respecter les nouvelles consignes de tri nationales. En parallèle, les centres de tri des déchets de la métropole se modernisent pour permettre le recyclage de ces emballages plastiques sur l'ensemble du territoire.



## DU NEUF CÔTÉ COLLECTE

Pour la quasi-totalité des communes, le jour de collecte va changer dès le 7 novembre. Les infos arrivent : les nouveaux prestataires de la métropole (Esterra et Deverra) glisseront bientôt dans vos boîtes aux lettres un calendrier de collecte, avec toutes les infos utiles.

# EXPRESSIONS DES GROUPES

## GRUPE MÉTROPOLÉ PASSIONS COMMUNES

### La MEL, une métropole au service de tous !



→ La Métropole Européenne de Lille, grâce à ses 3 000 agents, agit chaque jour pour les Métropolitains. Souvent méconnus du plus grand nombre, mais pourtant essentiels au quotidien, il n'est pas un jour où les Métropolitains n'utilisent pas un des services portés par la MEL. De l'eau potable qui coule du robinet aux stations d'épuration, des transports publics qui sillonnent le territoire aux feux de circulation qui régulent la circulation, ou encore les déchets qui sont collectés et triés, la MEL est incontournable.

Il ne s'agit là que d'un échantillon de tous les projets et prestations portés par la Métropole, car son rôle est bien plus complexe. Outre ses actions qui couvrent un large éventail de services du quotidien, la MEL porte de grandes politiques publiques, et positionne l'habitant au cœur de ses réflexions et de ses projets. Afin de répondre collectivement aux besoins des Métropolitains en matière de transport, logement, emploi et cadre de vie qui sont fondamentaux, la majorité métropolitaine oriente, décide et agit. D'autant plus que la vulnérabilité d'une partie de la population, frappée de plein fouet par les crises à répétition, demande une réactivité de la part de l'institution et de ses partenaires.

Gratuité des transports pour les moins de 18 ans, politique de l'habitat visant à permettre à chaque habitant de vivre dans un logement de qualité, adapté et performant énergétiquement, accompagnement des jeunes Métropolitains vers l'emploi, préservation de l'équilibre entre urbanisation et espaces agricoles et naturels, accueil de centres de formation et d'entreprises, ... la Métropole actionne tous les leviers à sa disposition pour répondre aux nombreuses attentes des habitants.

En complément de son rôle de Métropole solidaire et éco-citoyenne, la MEL agit aux côtés des 95 communes dans un objectif : assurer des services rendus aux habitants de qualité, et garantir un accès équitable aux équipements et services publics.

C'est pourquoi, soucieux d'assurer un développement équilibré sur son territoire, et de faciliter l'action publique métropolitaine, nous avons à cœur de créer cette métropole des proximités, en renforçant le réseau des équipements sportifs et culturels dans les communes, et en mettant en place des portes d'accès aux services métropolitains dans les territoires. À ce titre, les fonds de concours, loin d'être une politique de guichet, sont de véritables outils au service des habitants.

Cette volonté de favoriser une gestion de proximité prendra son plein essor au travers du déploiement des délégations territoriales. Ces structures seront à l'écoute des besoins, et à la disposition des habitants et des communes au cœur du territoire.

La métropole de demain se décide et se dessine maintenant !

C'est pourquoi, nous, élus du groupe Métropole Passions Communes, mettons toute notre énergie pour que nos choix d'aujourd'hui fassent de la MEL une Métropole solidaire, éco-citoyenne, intergénérationnelle et attentive à tous.

**Les élus du groupe**

## GRUPE MÉTROPOLÉ DURABLE ET SOLIDAIRE

### Plan de mobilité : une grande métropole piétonne, cyclable et apaisée



→ La mobilité est l'une des politiques prioritaires de la Métropole Européenne de Lille. Avec les transports, elle représente plus d'un tiers du budget de la MEL. Cela passe par les transports en commun, avec notamment l'adoption du Schéma Directeur des Infrastructures de Transports. Mais aussi par notre politique cyclable et les aménagements de voirie qui vont dans ce sens. Ce sont aussi nos politiques servicielles et l'électromobilité. C'est une mobilité durable avec la Zone à Faibles Émissions et les politiques en lien avec le Plan Climat Air Énergie Territorial. C'est enfin le futur plan de mobilité que notre métropole développera ces prochaines semaines et qu'elle adoptera en juin 2023. Il s'agit pour la MEL d'organiser au mieux la mobilité pour tous les métropolitains en prenant en compte les enjeux économiques et écologiques auxquels nous devons faire face.

Ce plan devra s'appuyer sur le précédent dont les objectifs ambitieux seront adaptés à la situation actuelle. Et nous irons plus loin en réclamant un meilleur partage de l'espace public pour lequel le 50/50 devra être la règle a minima, en lien avec notre modèle de ville en construction. Nous réaffirmons notre volonté de faire de la MEL une grande métropole piétonne et cyclable, et où la gratuité des transports sera étendue à tous les usagers telle que nous la réclamons. Cela passera par des plans de circulation, comme l'a fait Lille, et dont les retombées sont positives. Nous voulons des villes apaisées et moins bruyantes où le partage de l'espace public sera la règle. Ce futur plan se fera en lien avec les communes et dans les instances métropolitaines. Mais il se fera surtout avec vous lors de l'enquête publique prévue en 2023. Ensemble, soyons au rendez-vous !

**Roger Vicot**

Président du groupe

## GRUPE MÉTROPOLÉ AVENIR

### Resserrer le lien entre les Métropolitains et la MEL !



→ Transport, logement, énergie, distribution de l'eau, déchets ménagers, espace public, voirie, aménagement, accessibilité, cadre de vie, attractivité... La MEL est partout, chaque jour, au cœur du quotidien de tous ses habitants.

Avec 95 communes, toutes différentes, en termes de taille, d'habitants, de nombre d'habitants, il n'est pas aisé de prendre des décisions globales, à l'échelle d'une métropole comme la nôtre. Avec 672 km<sup>2</sup> de territoire et 1,2 million d'habitants, nous avons fait le choix d'une grande métropole, d'une métropole rayonnante à travers la France, au cœur de l'Europe. Mais surtout, d'une métropole dont le challenge quotidien est d'être connectée à tous ses territoires. Mais comment faire lorsque ces territoires sont si différents ? Comment réussir à promouvoir un développement équilibré entre ceux-ci ? Entre habitants de Lille et habitants des Weppes, vous n'avez pas les mêmes besoins. Nous le voyons avec les bus ou encore les pistes cyclables par exemple. C'est pourquoi chaque décision prise est le fruit d'études et de concertations poussées pour qu'elle puisse être la meilleure des décisions pour tous.

La MEL peut manquer de visibilité auprès de ses Métropolitains. Chaque jour, elle fait tout ce qui est en son pouvoir pour rendre ses services publics efficaces et accessibles. Afin d'être la plus efficace pour tous ses Métropolitains par une vision globale pour l'avenir (notamment en matière de développement durable), tout en prenant en compte cet enjeu de la diversité de nos territoires, il nous faut concrètement connecter la Métropole avec les besoins de ses habitants, il nous faut resserrer les liens entre MEL et Métropolitains.

**Marie Tonnerre**

Présidente du groupe

# EXPRESSIONS DES GROUPES

## GRUPE MÉTROPOLE INNOVANTE



→ En tant qu'élus, nous ne vivons pas seulement à notre époque, nous portons l'histoire de nos territoires. C'est en ce sens que notre groupe, lorsqu'il vote une délibération en conseil de la MEL, se demande toujours si elle est en adéquation avec les préoccupations des Métropolitains. C'est notre rôle d'élus : s'inscrire dans un passé tout en préparant l'avenir ; défendre l'intérêt général. Nous ne sommes pas propriétaires de l'Histoire ; nous sommes dépositaires d'une histoire commune. Nous devons être capables de raconter un récit, de continuer à écrire ; sinon, nous ne serions pas à la hauteur de notre rôle. La pensée en trajectoire, l'inscription dans l'histoire locale, la volonté d'agir malgré les difficultés, cela passe par une approche pragmatique. C'est en cela que les décisions que nous prenons requièrent une approche sociétale, et en ce sens, elle doit regrouper tous les acteurs qui la composent. Tous les garants d'un territoire doivent prendre part à la transition pour qu'elle réussisse. Nous devons coproduire nos politiques publiques, impliquer les citoyens, coopérer entre les différents niveaux de décision. Pour l'intérêt général et une réelle efficacité de nos projets, nous devons sans cesse nous poser la question de la part de chacun dans le processus de transition. Et c'est ce que nous essayons de faire chaque jour.

**Bernard Gérard**  
Président du groupe

## GRUPE ACTIONS ET PROJETS POUR LA MÉTROPOLE

### MEL et Vous



→ « Ça ne dépend pas de nous, je vais transmettre à la MEL » : voilà ce que les Maires et élus municipaux sont de plus en plus souvent appelés à répondre aux habitants lors de leurs permanences et réunions publiques.

La MEL est en effet un établissement qui dispose de moyens très importants et dont les domaines d'intervention s'étendent au fil des réformes. Pourtant elle demeure, pour beaucoup de Métropolitains, une entité lointaine et peu accessible.

Pour les projets locaux – comme les interventions de voirie – les efforts accomplis pour mieux informer les riverains doivent être poursuivis.

Pour les grands enjeux métropolitains – les transports, le logement, l'aménagement, l'environnement – il faut trouver les moyens d'associer davantage les Métropolitains aux projets mis en œuvre : quels sont les objectifs et équilibres recherchés, au-delà même des équilibres communaux, quelles sont les contraintes, les priorités...

Pour que la Métropole apparaisse pleinement au service des Métropolitains, il est indispensable d'améliorer la visibilité de son action et la participation citoyenne.

**Rudy Elegeest**  
Président du groupe

## GRUPE MÉTROPOLE ÉCOLOGISTE, CITOYENNE ET SOLIDAIRE

### Dérèglement climatique : la MEL peut agir



→ Cet été a été le plus sec jamais enregistré en France. Si l'inaction en matière climatique persiste, les épisodes caniculaires, les sécheresses et leurs

effets sur la population se multiplieront. Dans ce contexte alarmant, le meilleur service que la MEL puisse rendre aux Métropolitains est de jouer pleinement son rôle pour adapter le territoire et lutter contre ce phénomène.

Ses compétences lui offrent de nombreux leviers pour cela :

- impulser une politique de l'eau globale et responsable, en accompagnant les agriculteurs vers les économies d'eau et en renonçant aux projets d'aménagement qui menacent cette ressource ;

- réduire la dépendance à la voiture des Métropolitain-e-s en développant davantage les transports en commun et les mobilités actives ;
- massifier la rénovation énergétique des logements et réduire la précarité énergétique en proposant une offre de tiers-financement pour tous.

Dans tous ces domaines, il est temps que la MEL fasse du climat sa priorité. Cette année encore, c'est la position que nous défendrons.

**Pauline Ségard**  
Présidente du groupe

## GRUPE RASSEMBLEMENT CITOYEN

### La MEL au service des citoyens ?

→ Le Maire que je suis depuis 1977 a connu d'abord une Communauté Urbaine qui n'était alors qu'une forme de « syndicat intercommunal », avant d'évoluer avec Arthur Notebart, Pierre Mauroy, Martine Aubry et Damien Castelain pour devenir la grande « Métropole Européenne de Lille » dont chacun mesure les réussites et le rayonnement. Reste que la MEL est composée de 95 communes de toutes tailles et que, pour être au service des citoyens, elle doit aussi être au service de ces 95 communes et de leurs élu(e)s, ce qu'elle fait, le mieux possible, y compris dans les domaines dont elle a légalement la compétence directe.

Je veux donc saluer cette évolution qui est sans doute la raison principale de ses réussites par rapport à d'autres métropoles plus « monolithiques ».

J'en remercie le Président, l'ensemble de ses services et bien sûr de ses agents.

**Gérard Caudron**  
Président du groupe

## GRUPE GAUCHE MÉTROPOLITAINE

### Développement et équilibre



→ L'action de la Métropole Européenne de Lille influe énormément sur les conditions de vie concrètes et quotidiennes de nos concitoyen.

ne.s. Cette collectivité paraît toutefois un peu éloignée de la population, parfois difficile à identifier. Au-delà de l'exercice des compétences indispensables au mieux vivre des habitant.e.s : voirie, déchets, habitat, développement économique, culture, tourisme, notre intercommunalité doit rester en toutes circonstances un outil de coopération visant au développement de toutes nos communes, lieux de proximité par excellence. Développement des communes, entités de base de notre République, et développement métropolitain vont de pair, l'un n'allant jamais sans l'autre, et réciproquement ! Pour l'intercommunalité comme pour les communes, les moyens financiers doivent être maintenus et garantis, c'est la condition d'un développement équilibré.

**Éric Bocquet**  
Président du groupe

→ Et aussi



Prochain conseil  
le 07/10 à 17 h

À suivre sur [lillemetropole.fr](http://lillemetropole.fr),  
sur tablette et smartphone

Contactez La MEL

Métropole Européenne de Lille  
2 boulevard des Cités Unies  
CS 70043 - 59040 Lille Cedex  
Tél : 03 20 21 22 23  
[contact@lillemetropole.fr](mailto:contact@lillemetropole.fr)

# Si on SORTAIT...

- Redécouvrir les bibliothèques
- L'agenda sports
- Le plein de sorties



La bibliothèque de Faches-Thumesnil  
vient d'être rénovée, avec le soutien de la MEL.

# Les Nuits des Bibliothèques



Forte de son succès, la Nuit devient Les Nuits des Bibliothèques, du vendredi 14 au dimanche 16 octobre. Plus de place encore est faite à une expérience partagée par tous et partout dans la métropole. L'invitation est lancée.

## À MARCQ-EN-BARCEUL !

→ Un plongeon dans la nature vous tente ? Ce samedi 15, on crée à la Corderie. Rendez-vous aux ateliers de land art de Florie Andrèges ou de sérigraphie de l'Atelier Kencre. Et on joue aussi. Sloli, jeune marque roubaisienne de jeux écoresponsables et *made in France*, propose de découvrir leurs créations. Enfin, bienvenue au ciné quiz familial sur la nature (dès 10 ans, prévoir smartphone/tablette).

■ [corderie.marcq-en-baroeul.fr](http://corderie.marcq-en-baroeul.fr)

## À LYS-LEZ-LANNOY !

→ Prêt pour une immersion ? Acceptez la *Mission potager* et découvrez à travers cette exposition comment consommer les fruits et légumes de façon durable. On prend ici la mesure de l'importance de les consommer à la bonne saison (effets sur la santé, la planète, le goût...). Et pour aller plus loin, retrouvez des conseils pour éviter les déchets et le gaspillage alimentaire au quotidien.

Samedi 15/10, de 10 h à 18 h

## À VENDEVILLE !

→ De la bibliothèque au jardin, il n'y a qu'un pas. Rendez-vous dans la nouvelle grainothèque. Venez y échanger vos graines de fleurs, de légumes entre mains vertes et apprentis jardiniers. Et découvrez l'exposition *Six pattes ! Pas une de plus, ni de moins !* prêtée par les Espaces naturels métropolitains. Formes, couleurs, comportements, le monde des insectes est passionnant...

Vendredi 14/10, de 16 h à 19 h

Samedi 15/10, de 10 h à 13 h

## DEMANDEZ LE PROGRAMME !

Les bibliothèques du territoire ouvrent toujours plus grand leurs portes. Ici, on papote en italien, là on fait du yoga, ici encore les ados écoutent des vinyles... Du 14 au 16 octobre, laissez-vous surprendre. Des expériences insolites, gratuites et pour toute la famille, sont proposées lors des Nuits des Bibliothèques. Au programme de cette édition « Grandeur nature » très axée environnement : trocs de livres, balades contées, ateliers zéro déchet, jardinage, découverte des insectes, land art, lectures dans la nature...

Toute la programmation :  
■ [asuiivre.lillemetropole.fr](http://asuiivre.lillemetropole.fr)



La médiathèque est inaugurée le 15/10 à 11 h. Se succéderont, les 15 et 16, tournois de jeux vidéo, enquêtes, ateliers cuisine, spectacles...

Judith Masson,  
directrice de la médiathèque de Faches-Thumesnil



# Si on SORTAIT...



© Alexandre Traisnel

MEL SPORTS  
Du 13 au 27 novembre (métropole)

## Gagnez des places

→ Ça vous plairait d'assister gratuitement à des rencontres sportives de haut niveau ? Participez au jeu concours sur les réseaux de la MEL et venez applaudir les clubs métropolitains ! Au programme de cette édition 2022, du football, du tennis de table, du water-polo, du hockey sur glace et sur gazon, du handball, du volley-ball, du basket, du rugby... Il y en a pour tous les goûts. À travers les « MEL Sports », la MEL entend permettre à tous les Métropolitains d'assister à des spectacles sportifs de haut niveau et de favoriser leur sentiment d'appartenance aux clubs et aux sportifs qui animent chaque week-end le territoire. Chaque année, plus de 10 000 places sont offertes et permettent bien souvent de découvrir ou redécouvrir une discipline, une dynamique, une ambiance de club chaleureuse. Jeu concours par tirage au sort, dans la limite des places mises à disposition par les clubs. Tentez votre chance !

■ [lillemetropole.fr](http://lillemetropole.fr)



© BRC

RUGBY  
19 novembre (Villeneuve d'Ascq)

## Choc de titans

→ Rendez-vous au Decathlon Arena stade Pierre-Mauroy pour la rencontre Barbarians Français contre Fidji. Ce match de haut niveau viendra clore la saison 2022 de l'équipe française. Les deux équipes proposeront un show spectaculaire, mélange de puissance, de rapidité et d'habileté, moins d'un an avant la Coupe du Monde de Rugby France 2023. C'est la troisième fois de leur histoire que les Barbarians affronteront les Fidji. Alors qu'ils retrouveront l'Australie, le Pays de Galles et la Géorgie dans la poule B, les Flying Fijians comptent bien marquer la Coupe du Monde de Rugby 2023 en créant la surprise.

■ [stade-pierre-mauroy.com](http://stade-pierre-mauroy.com)

COURSE NOCTURNE  
25 novembre (Lille)

# Contre les violences faites aux femmes

Organisée par la ville de Lille, Osez le Féminisme 59, et le Lille Métropole Athlétisme, la course nocturne contre les violences faites aux femmes revient fin novembre. L'objectif : comptabiliser 39 190 kilomètres de marche ou de course, en référence au numéro d'urgence 3919.

■ [lille-athletisme.com/stop-violences-femmes](http://lille-athletisme.com/stop-violences-femmes)



Toutes les dates sur  
[lillemetropole.fr](http://lillemetropole.fr)



© Richard Baron / Light Mobiv

## RUGBY

Du 14 septembre au 28 octobre 2023  
(Villeneuve d'Ascq)

# Coupe du Monde 2023

→ Vivement 2023 !

La France va accueillir la 10<sup>e</sup> édition de la Coupe du Monde de Rugby à XV. Cinq matchs auront lieu sur le territoire métropolitain, au Decathlon Arena stade Pierre-Mauroy :

- 14/9 - France / Uruguay
- 23/09 - Angleterre / Chili
- 30/09 - Écosse / Roumanie
- 7/10 - Angleterre / Samoa
- 8/10 - Tonga / Roumanie

Un programme d'accompagnement sera proposé, pour permettre à tous de profiter de l'événement.

■ [rugbyworldcup.com](http://rugbyworldcup.com)



© Antoine Répessé

BASKET ET HANDBALL  
Été 2024 (Villeneuve d'Ascq)

# Ouvrons grand les jeux

→ Chic ! Dans le cadre des Jeux olympiques Paris 2024, des matchs de handball et de basket-ball se joueront au Decathlon Arena stade Pierre-Mauroy. En effet, si une grande partie des compétitions se déroulera en Île-de-France, d'autres villes accueilleront des épreuves, comme la Métropole Européenne de Lille. L'enceinte du LOSC sera ainsi le lieu d'accueil des phases finales féminines et masculines de handball mais aussi des phases préliminaires hommes et femmes de basket-ball. La billetterie ouvrira en décembre prochain, avec le début des inscriptions par tirage au sort, qui aura lieu début 2023. La vente à l'unité commencera en mai 2023 (ainsi que les billets pour les cérémonies olympiques). Les billets des Jeux paralympiques seront, quant à eux, en vente à l'automne 2023.



© LaM



© Le Fresnoy-Studio national



© Service presse London Tate Britain

EXPO  
**Jusqu'au 16 octobre au LaM  
 (Villeneuve d'Ascq)**

## Quotidien réenchanté

→ Dans un parcours chronologique, allant des années 1920 jusqu'aux années 1960, *Chercher l'or du temps. Surréalisme, art naturel, art brut et art magique* propose une lecture croisée de l'histoire du surréalisme et de l'art brut. Cette exposition invite à contempler notre société par ses marges, et imagine une traversée du siècle qui prône l'égalité face au rêve. En collectionnant des œuvres rares comme des objets naturels, des expressions artistiques autodidactes ou issues de la folie, les surréalistes s'affranchissaient en effet des hiérarchies. Ils posaient un regard différent sur le monde. Une véritable révolution était ainsi à l'œuvre afin de réenchanter un quotidien qui fut marqué par deux guerres mondiales. L'exposition est suivie d'une visite participative des jardins du LaM.

■ [musee-lam.fr](http://musee-lam.fr)

EXPO  
**Jusqu'au 31 décembre  
 au Fresnoy (Tourcoing)**

## Autre monde

→ Chaque année, **Le Fresnoy – Studio national des arts contemporains de Tourcoing propose de découvrir, avec Panorama 24, plus de cinquante œuvres inédites (image, son et création numérique) réalisées par les artistes du Fresnoy. Cette 24<sup>e</sup> édition intitulée *L'autre côté* aborde le thème du passage, de la capacité à voir le monde autrement. Un monde soudain habité, mystérieux, enchanté et révélé.**

■ [lefresnoy.net](http://lefresnoy.net)

EXPO  
**Du 8 octobre au 8 janvier 2023  
 à La Piscine (Roubaix)**

## Touche-à-tout

→ Le musée La Piscine continue son exploration des liens étroits qui, en Grande-Bretagne, unissent artistes, artisans et intellectuels, en mettant en lumière l'univers de William Morris (1834-1896) et son apport fondamental dans la reconnaissance des arts appliqués. L'exposition *William Morris : l'art dans tout* présente une centaine d'œuvres (peinture, dessins, mobiliers et textiles) provenant de collections publiques anglaises, mais aussi françaises, et particulièrement de l'important fonds conservé au musée d'Orsay. L'œuvre de ce designer textile, écrivain, poète, peintre, dessinateur, architecte, fabricant, militant socialiste et écologiste a fortement marqué son époque. Elle pose les bases de ce que l'on nommera plus tard le mouvement *Arts & Crafts*, qui défend l'art dans tout et pour tous, en réaction à l'industrialisation des savoir-faire artisanaux.

■ [roubaix-lapiscine.com](http://roubaix-lapiscine.com)



© Mathieu Colin

ÉVÈNEMENT

3 et 4 décembre à la  
Condition Publique (Roubaix)

# Bidouillage

L'art à la portée de tous pendant 24 heures : des artistes-transformeurs conçoivent leurs œuvres en direct et les vendent entre 1 € et 300 €.

Rendez-vous à la Braderie de l'Art, un événement atypique qui rassemble 150 artistes, designers, bidouilleurs et inventeurs de tous horizons !

■ [labraderiedelart.com](http://labraderiedelart.com)

EXPO

du 21 octobre 2022  
au 3 juillet 2023 au Musée  
d'histoire naturelle (Lille)

# Immersion

→ Le musée fête ses 200 ans, avec une programmation tournée vers son histoire et ses collections, mais également son avenir et ses transformations. Notamment avec l'exposition *Bien conservés !*, qui vous fera découvrir la vie des collections en coulisses.

■ [mhn.lille.fr](http://mhn.lille.fr)



© Lucas Dumortier / Light Motiv

ÉVÈNEMENT

26 octobre au 12 novembre au musée  
de la Bataille de Fromelles

# Séquences émotion

→ Le musée propose des manifestations pour le grand public autour de l'Armistice de 1918, avec des visites guidées organisées les 6 et 11 novembre. Rendez-vous également le 26 octobre pour participer à un atelier d'anthropologie. Il sera suivi d'une conférence du Dr Philippe Kargol, paléopathologiste, spécialiste de l'étude des ossements anciens et des maladies de nos ancêtres. Un autre atelier, le 2 novembre, sera consacré aux « Objets trouvés ». Enfin, une conférence « L'archéologie de la Grande Guerre, autopsie du champ de bataille » est programmée le 12 novembre.

■ [musee-bataille-fromelles.fr](http://musee-bataille-fromelles.fr)



© Alexandre Traisnel

SPECTACLES

Jusqu'au 31 décembre 2022  
(toute la métropole)

# Petits prix

→ Des communes de la métropole de moins de 15 000 habitants accueillent des « Belles Sorties », spectacles délocalisés de 14 scènes culturelles du territoire. À découvrir cet automne : du cirque, de la danse, du théâtre, mais aussi de la musique et des spectacles pour les plus jeunes. Chaque année, avec ce dispositif, la MEL poursuit son objectif de promotion de la culture pour tous. 5 € maximum.

■ [Programmation sur lillemetropole.fr](http://programmation.sur.lillemetropole.fr)



Toutes les  
sorties sur  
[lillemetropole.fr](http://lillemetropole.fr)



© Richard Baron / Light Motiv

THÉÂTRE  
**Programme d'automne  
(toute la métropole)**

## Hors les murs

→ La Rose des Vents est en travaux pour rénovation. Qu'à cela ne tienne, car tout en maintenant son ancrage à Villeneuve d'Ascq, sa programmation rayonne également, durant le chantier, dans de multiples lieux partenaires de la métropole. La Rose est donc pour un temps une fleur nomade. Il est donc bien utile, voire indispensable, de veiller à vérifier les lieux où se déroulent les spectacles ! Et pour vous faciliter les trajets, un espace de covoiturage a été spécialement mis en place sur son site internet, dans la rubrique « Pratique ». Pensez-y, c'est sympa, écologique et de surcroît économique. Le programme est sur le site. Un avant-goût ? *Toutes les choses géniales* de Duncan Macmillan, mis en scène par Arnaud Anckaert. Un récit qui commence par une liste des choses qui donnent du sel à l'existence, du point de vue d'un enfant. C'est à partir de 13 ans et c'est à voir dans le cadre des Belles Sorties (lire p. 41).

■ [larose.fr](http://larose.fr)



© Monika Rittershaus

OPÉRA  
**Jusqu'au 16 octobre à l'Opéra de Lille**

## Rêver ensemble

→ Opéra, concerts, visites insolites et une kyrielle de manifestations : c'est ce que propose le festival *Sémélé ou la traversée des songes*. Vous pourrez écouter le claveciniste Justin Taylor révéler des *Illusions sonores*, entrer en transe avec *Hypnos*, entendre les cantates baroques du *Concert d'Astrée*, vous laisser ensorceler par *L'Instant Donné*, vous faire hypnotiser par de la poésie syrienne et des chants soufis...

■ [opera-lille.fr](http://opera-lille.fr)



© José Caldeira - Carcass

DANSE, THÉÂTRE...  
**Du 10 novembre au 2 décembre,  
(Eurométropole)**

## Que du live !

→ NEXT, c'est le festival international des arts vivants dans l'Eurométropole Lille-Kortrijk-Tournai et Valenciennes. Il a été créé en 2008 par cinq structures culturelles : La Rose des Vents (Villeneuve d'Ascq), Espace Pasolini (Valenciennes), le Phénix (Valenciennes), kunstencentrum BUDA (Kortrijk), Schouwburg (Kortrijk). Ensemble, elles invitent des artistes internationaux à créer et se produire dans l'Eurométropole, pendant trois semaines et quatre week-ends en automne : quarante productions de danse, théâtre et performance, dans une quinzaine de lieux et villes de la zone transfrontalière. Les artistes profitent d'un soutien artistique, technique, logistique et financier. NEXT s'est imposé comme le festival qui compte dans la région et au plan international, tant pour le public que les professionnels.

**Programme à découvrir sur**  
■ [nextfestival.eu/fr](http://nextfestival.eu/fr)

# Le Louvre-Lens

Expositions, ateliers, événements.  
Un moment **d'émerveillement** pour  
tous à ne pas manquer, à quelques  
encablures de la MEL !



LA GALERIE DU TEMPS

## 5 000 ans d'histoire d'un seul regard

→ Dans un espace ouvert de 3 000 m<sup>2</sup>, la Galerie du temps expose plus de 200 chefs-d'œuvre prêtés par le musée du Louvre et le musée du quai Branly - Jacques Chirac. Elle suit une présentation chronologique allant du 4<sup>e</sup> millénaire avant notre ère jusqu'au XXI<sup>e</sup> siècle. Elle offre ainsi un parcours inédit à travers l'histoire de l'art et de l'humanité, tout en croisant les époques, les techniques et les civilisations.



Des choses à voir  
juste à côté sur  
[www.louvrelens.fr](http://www.louvrelens.fr)

CHAMPOLLION

**jusqu'au 16 janvier 2023**

## La voie des hiéroglyphes

→ À l'occasion du 200<sup>e</sup> anniversaire du déchiffrement des hiéroglyphes, le Louvre-Lens organise une grande exposition consacrée à l'un des symboles les plus fascinants de la civilisation égyptienne : les hiéroglyphes. C'est à Jean-François Champollion (1790-1832) que l'on doit le déchiffrement de ce système d'écriture apparu vers 3200 avant notre ère. En se fondant sur les travaux de ses prédécesseurs, et grâce à son étude de la célèbre Pierre de Rosette, découverte en 1799, Jean-François Champollion est parvenu à lever le voile sur cette écriture sacrée. Elle a été déclinée sur tous les supports, de la pierre au métal, dans des contextes aussi bien religieux qu'administratifs ou funéraires.

ET AUSSI

## 10 ans 10 week-ends

2022 est une année exceptionnelle pour la destination Lens-Liévin et le bassin minier. Elle marque en effet les 10 ans de l'ouverture du Louvre-Lens et de l'inscription du bassin minier sur la liste du patrimoine mondial de l'UNESCO. Pour fêter ce double anniversaire, l'office de tourisme de Lens-Liévin lance l'opération « 10 ans 10 week-ends ». L'occasion de vivre cette métamorphose lors de séjours culturels, sportifs ou gastronomiques.

■ [jai10ans.com](http://jai10ans.com)



© Antoine Repessé



# Les Ansereuilles, à Wavrin

Une nature préservée, abritant une faune et une flore très diversifiées.



→ Secteur privilégié pour randonner ou simplement se promener, les Ansereuilles font partie du parc de la Deûle, qui s'étend sur 400 hectares au sud de la métropole. Les paysages, modelés par des siècles de travail agricole, sont variés et changeants, et les possibilités de parcours nombreuses.

### Le paradis des marcheurs

Les sentiers des Ansereuilles, qui traversent bois et marais, vous emmèneront à la rencontre de l'aigrette, du saule têtard et même de vaches en pâturage au bord de la Tortue, petit cours d'eau qui arrose cette partie du parc. On y accède par la rue Salengro, la rue Koenig ou la rue du Marais de la Ville, à Wavrin.



Retrouvez le reportage en story sur Instagram

### Ne randonnez pas seul

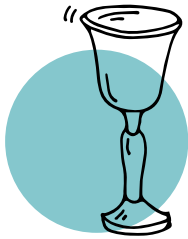
Rejoignez l'une des associations de marcheurs\* qui sont des habitués de ces balades. Ils vous feront découvrir les oiseaux qui peuplent la Deûle : grands cormorans, grèbes huppés, foulques, hérons...

\* *Le Temps des Loisirs (Wavrin), Seclin-rando (Seclin)*

En 2022, la MEL propose également, dans son *Agenda de l'explorateur*, 19 sorties nature au Parc de la Deûle, dont cinq aux Ansereuilles.

■ [enm.lillemetropole.fr/parcs/autour-de-la-deule](http://enm.lillemetropole.fr/parcs/autour-de-la-deule)

**Découvrez tous les espaces naturels métropolitains autour de la Haute-Deûle et de la Basse-Deûle.**



## UN ESPACE PRIMÉ

→ Le parc de la Deûle  
a obtenu le Grand Prix national  
du paysage et le Prix du  
paysage du Conseil de l'Europe.

Pour tout savoir  
sur les espaces  
naturels de la **MEL**  
■ [enm.lillemetropole.fr](http://enm.lillemetropole.fr)



# 110 hectares

Découvrez une large allée  
majestueuse et de nombreux  
petits chemins qui serpentent  
entre champs, étangs et  
zones boisées.



## L'instant INSTA



**@museelam**, LaM – Lille Métropole  
Musée d'art moderne...

**#Weekend** Ce week-end, l'art moderne et l'art brut sont au rendez-vous ! Venez profiter de l'accrochage intermédiaire de quelques chefs-d'œuvre du fonds d'art moderne.



**@piscinedesweppes**, Piscine des Weppes

**La matinale arrive** à la piscine des Weppes  
Tous les lundis matin de 7 h à 8 h 15, vous avez la possibilité de venir nager **#mel #lillemaville #sunset #piscinedesweppes**

© Alexandre Traisnel



## ILS RACONTENT **LEUR** MÉTROPOLE

### Raphaëlle, Rodolphe, Tess et Lola →

« Nous voilà dans la métropole après 10 ans passés à Montréal. Nous souhaitons que nos filles tissent des liens avec leurs grands-parents et toute leur famille. C'est important qu'elles explorent les avantages de leur double nationalité. Nous avons choisi **Lambersart, une alternative entre la ville et la campagne**. C'est vert et à deux pas de Lille. On découvre **la Citadelle**, les guinguettes et **les bords de la Deûle** à vélo, sur les pistes cyclables de la métropole. Sans oublier le potentiel culturel avec **Lillarious, Séries Mania** etc. La Métropole favorise l'accès au sport et les Ch'tis ont la chaleur des Québécois. On est bien ! »

■ Retrouvez la version longue sur [lillemetropole.fr](http://lillemetropole.fr)

## → Regard de nouvelle arrivée → Mahla Pourmoghadam, étudiante iranienne



© Bruno Descamps

Mes premiers coups de cœur ? Le Vieux-Lille, où je me promenais, la Grand-Place que je contemplais souvent du haut de l'escalier de *La Voix du Nord*. Et le château de Roberstart à Wambrechies, magnifique, à deux pas de là où je me suis installée.



© Alexandre Traisnel



Château de Roberstart, à Wambrechies

■ Retrouvez la version longue sur [lillemetropole.fr](http://lillemetropole.fr)

## Suivez-nous

→ Suivez les médias de la MEL et retrouvez les actualités et projets de la Métropole au quotidien. Contactez-nous et inscrivez-vous prochainement à la future newsletter.

### SUR LES RÉSEAUX

Twitter, Facebook, Instagram, LinkedIn, YouTube. La MEL est présente sur ces réseaux, pour vous informer au quotidien. Posts et stories racontent les grandes réalisations et perspectives à venir, partagent les infos pratiques et annoncent les événements sportifs, culturels, les sorties nature.

- Twitter**  
 @MEL\_Lille
- Facebook**  
 @metropoledelille
- Instagram**  
 @metropoledelille

- LinkedIn**  
 Métropole Européenne de Lille
- YouTube**  
 Métropole Européenne de Lille.



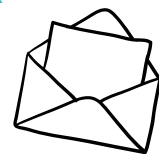
### SUR INTERNET

[www.lillemetropole.fr](http://www.lillemetropole.fr)



### À NOTRE ADRESSE

Métropole Européenne de Lille  
 2, boulevard des Cités Unies  
 CS 70043 – 59040 Lille Cedex  
 Tél : 03 20 21 22 23  
[contact@lillemetropole.fr](mailto:contact@lillemetropole.fr)



### À BIENTÔT

Rendez-vous sur le site de la MEL pour vous inscrire à la newsletter de la Métropole prévue pour l'automne.



# LES NUITS DES BIBLIO THÈQUES

UNE ÉDITION GRANDEUR NATURE



RETROUVEZ  
LE PROGRAMME SUR  
[ASUIVRE.LILLEMETROPOLE.FR](http://ASUIVRE.LILLEMETROPOLE.FR)

**DU 14 AU  
16 OCT.**

**LAISSEZ-VOUS  
SURPRENDRE !**