

# MEL

MAI  
2024  
#44

LE MAGAZINE DE LA MÉTROPOLE EUROPÉENNE DE LILLE



## Plus de services au quotidien

| Dans les coulisses du réseau d'eau |  
| Entretien avec le nouveau directeur-conservateur du LaM |  
| L'agenda culture, nature et sorties |



06



10



29



26



12  
Dossier

# La MEL agit

- 05** Les décisions phares du conseil.
- 07** « Changer ça rapporte », les nouveautés du programme anti-embouteillages.
- 08** Découvrez ou redécouvrez les futures lignes de transports en commun.
- 10** Dans les coulisses d'un réseau d'eau sur écoute.
- 12** Dossier : écoles, médiathèques, patrimoine (l'église de Wasquehal ci-dessus), équipements sportifs... La MEL accompagne les communes dans leurs projets.

# Ça se passe ICI

- 20** Près de chez vous : l'actu dans les communes.
- 26** Carte blanche à Sébastien Faucon, nouveau directeur-conservateur du musée du LaM.
- 29** Vous réalisez : en route pour les Jeux avec Soheb Bouafia, double champion de France de boxe anglaise.
- 30** Vous innovez : découverte des nouvelles « Pépites de la MEL ».
- 32** Vous expérimentez : jetez moins, triezy plus et mieux !



 @metropolelille  
 @metropolelille  
 @metropolelille  
 Métropole Européenne de Lille



© Robert Grischek

43



© Samuel Amez

44

## Si on SORTAIT...

- 37** Lumière sur le Livrodrome, un parc d'attractions littéraires pour ados gratuit.
- 38** Temps libre : votre programme culture et sport du printemps.
- 43** Pas si loin : focus sur la saison festive de lille3000 + la nouvelle expo du Tripostal (Lille) *Textimoov!*
- 44** L'actu des parcs de la métropole.

# La Métropole, aux côtés des communes



Les « fonds de concours », ces aides aux projets communaux, sont une réelle volonté politique de la Métropole. Nous allons au-delà de nos actions habituelles pour soutenir les communes dans leurs projets et leur permettre d'anticiper leurs besoins. Participer au financement de ces créations ou extensions de groupes scolaires, de piscines, de médiathèques... c'est améliorer le cadre de vie des Métropolitains et investir pour l'avenir, pour les générations futures mais aussi pour l'attractivité du territoire, qui regorge de richesses à découvrir.



**Damien Castelain**  
Président de la Métropole Européenne de Lille



# La MEL agit

- Les décisions phares du conseil
- Le programme anti-embouteillages est étendu
- Dans les coulisses du réseau d'eau



Les Prés du Hem,  
à Armentières.





Toutes les délibérations  
de la séance du 19 avril sur  
[lillemetropole.fr](http://lillemetropole.fr)



→ Le conseil métropolitain

# 4 décisions pour améliorer votre quotidien

## 1 TRI DES BIODÉCHETS À LA SOURCE

La MEL améliore sa gestion des biodéchets, conformément à la législation en vigueur : « au 1<sup>er</sup> janvier 2024, chaque citoyen doit avoir une solution de tri à la source des biodéchets afin que ceux-ci ne soient plus incinérés mais valorisés ». C'est-à-dire transformés en compost, en biogaz ou broyés pour être utilisés en paillis pour les jardins. Différentes modalités de tri sont proposées.

### Déchets verts (de jardin)

Les maires des 95 communes seront consultés afin de déterminer un zonage (zones denses et zones peu denses) destiné à fournir une réponse adaptée pour la collecte des déchets verts. Plusieurs critères seront pris en compte : densité de l'habitat, présence ou non de jardins, surface des jardins, usage actuel des bacs et capacité de stockage d'une éventuelle poubelle de déchets verts supplémentaire. Après analyse et étude financière, les modes de collecte et de valorisation des déchets verts seront déterminés en concertation avec les maires. En zone dense : les usagers valoriseront leurs déchets verts *in situ* (compostage individuel ou collectif, opérations de broyage mobile) ou en les apportant en déchèteries (fixes ou mobiles) ou en centres techniques municipaux. En zone moins dense : les usagers pourront également bénéficier d'une collecte en porte-à-porte de leurs déchets verts, compte tenu notamment de la quantité de déchets verts qu'ils produisent et de leur capacité de stockage d'une poubelle supplémentaire. Les nouvelles dotations ou éventuels remplacements de poubelles « biodéchets » tiendront compte de la surface des jardins : 140 litres jusqu'à 500 m<sup>2</sup> ; 240 litres au-delà de 500 m<sup>2</sup>. La collecte sera hebdomadaire du 1<sup>er</sup> mars au 30 novembre et mensuelle du 1<sup>er</sup> décembre à fin février, à compter du déploiement des points d'apport volontaire « déchets alimentaires ».

### Déchets alimentaires

Plusieurs modalités de tri seront mises en place. Deux campagnes annuelles de distribution de kits de compostage individuels sont lancées dès cette année (jusqu'à 8 000 annuellement) pour les Métropolitains disposant d'un jardin. Les prochaines réservations seront ouvertes sur le site de la MEL à partir de septembre 2024 (tarif : 18 €). Pour les habitants qui n'ont pas de jardin, des sites de compostage collectif sont installés dans des espaces communs privés, et sont gérés directement entre voisins avec l'aide des « référents compostage ». Un appel à candidatures permanent est disponible sur le site de la MEL. 2 000 points d'apport volontaire (PAV) destinés aux déchets alimentaires seront déployés entre 2025 et 2027, à proximité des PAV « verre » existants. La collecte sera effectuée au moins une fois par semaine. Enfin, les Métropolitains des zones peu denses disposant d'une collecte des déchets verts en porte-à-porte pourront également déposer leurs déchets alimentaires dans leur poubelle « biodéchets » durant la saison haute (lorsque la collecte est hebdomadaire).

### Calendrier prévisionnel de mise en œuvre

- juin 2024 : consultation des maires des communes sur leur choix quant au mode de tri à la source des déchets verts ;
- septembre 2024 : campagne de distribution de composteurs individuels ;
- 2025 à 2027 : déploiement des PAV « déchets alimentaires » sur l'espace public et distribution de bioseaux et composteurs individuels/collectifs ;
- 2025 à 2027 : évolution de la collecte en porte-à-porte des déchets verts.

▶ les 3 autres décisions  
page suivante

## 2 AMÉLIORER LA PLACE DE LA NATURE ET DE L'EAU

Pour adapter le territoire métropolitain au changement climatique et contribuer à le réduire, la MEL adopte une stratégie Nature et Eau. Un plan d'action qui promet aussi de travailler à la protection de la biodiversité et à l'amélioration du cadre de vie et de la santé des Métropolitains. Les élus ont choisi d'y inclure une compétence métropolitaine majeure, l'eau, qui est indispensable à la santé des écosystèmes. La nature permet de lutter contre les sécheresses, les inondations et l'effet d'îlot de chaleur urbain. Elle est en outre indispensable au maintien et au développement de la biodiversité, ainsi qu'au bien-être des habitants. La stratégie fixe des objectifs ambitieux, notamment accroître de 500 hectares les espaces verts et de nature accessibles au public, et atteindre un million d'arbres supplémentaires d'ici 2035. Elle s'appuie sur un plan d'actions. La MEL prévoit un budget de 250 M€ sur la période 2024-2035 pour mettre en œuvre cette stratégie, auquel s'ajoute le budget de 220 M€ pour la mise en œuvre du plan de reconquête des cours d'eau métropolitains sur 2022-2044. Tout un chacun aura bien sûr un rôle à jouer pour faire de cette ambition une réalité : les citoyens, les communes, les entreprises, les agriculteurs, les propriétaires fonciers, les experts scientifiques...

## 4 AIDES AUX BASSINS TEMPORAIRES

Depuis 10 ans, la Métropole participe financièrement aux projets des communes en matière d'équipements culturels et sportifs (et notamment des piscines), d'écoles, de préservation du patrimoine, de transition énergétique... via le dispositif des « fonds de concours » (lire p. 12 à 19). Ces subventions reposent sur des critères d'éligibilité précis. Pour les piscines, l'accompagnement métropolitain portait jusqu'à présent uniquement sur les projets de rénovation, d'extension, de construction, ou de mise à niveau des piscines existantes pour assurer leur pérennité et répondre aux enjeux de maîtrise d'énergie et de développement durable. L'installation de bassins temporaires est désormais considérée comme une dépense éligible. L'objectif est de renforcer l'accompagnement des communes qui, retenues dans le cadre de l'Appel à manifestation d'intérêt Plan Piscines 2, seraient contraintes de fermer de manière anticipée leur piscine existante.

## 3 ZFE : POINT D'ÉTAPE

La loi oblige les métropoles à mettre en place une zone à faibles émissions (ZFE) pour lutter contre les pollutions et améliorer la qualité de l'air. Pour les collectivités n'ayant pas encore mis en place de ZFE, la seule obligation minimale est de mettre en place des restrictions pour les véhicules ne disposant pas de vignette Crit'Air (non classés) : voitures immatriculées avant le 31 décembre 1996, véhicules utilitaires légers immatriculés avant le 30 septembre 1997 et poids lourds immatriculés avant le 30 septembre 2001. La MEL a organisé une consultation publique sur sa plateforme de participation citoyenne du 15 janvier au 19 février dernier afin de recueillir l'avis des Métropolitains sur deux scénarios : le premier minimaliste et le deuxième plus ambitieux, délibéré le 29 avril 2022 en conseil métropolitain, qui interdit aussi la circulation des véhicules classés Crit'Air 4 et Crit'Air 5 sur l'ensemble du territoire métropolitain et qui a été plébiscité par 62 % des personnes s'étant exprimées. Avant que les modalités de la ZFE ne soient fixées définitivement par un arrêté du président de la MEL, les habitants, les conseils municipaux des 95 communes et les acteurs du territoire pourront donner leurs avis lors de la participation réglementaire, qui aura lieu à partir du 21 mai\*.

*\* 21 mai au 21 juillet 2024 : participation réglementaire pour les particuliers et les professionnels, et avis réglementaire des parties prenantes (Préfecture, conseils municipaux des communes limitrophes à la ZFE, CCI, la Belgique...) ou volontaire (les conseils municipaux des communes de la MEL).*

■ [participation.lillemetropole.fr](https://participation.lillemetropole.fr)



Toutes les délibérations  
de la séance du 19 avril sur  
■ [lillemetropole.fr](https://lillemetropole.fr)

Prochain conseil  
le 28 juin à 17 h

À suivre sur tablette et smartphone  
■ [lillemetropole.fr](https://lillemetropole.fr)

## LA VIE SANS BOUCHONS

**Après une expérience réussie sur l'A1 et l'A23, la MEL élargit le programme anti-embouteillages. Combien de personnes se sont lancées dans le dispositif « Changer ça rapporte » ? Êtes-vous concerné par son élargissement ? Comment s'inscrire ?**

LA **MEL** répond  
à vos questions

### Au compteur

→ Pour ceux qui n'ont pas encore l'info, reprenons. À la rentrée dernière, la Métropole a décidé de lancer un programme anti-embouteillages. Une première en France ! Le principe ? Proposer aux automobilistes qui empruntent régulièrement l'A1 et l'A23 d'éviter les bouchons aux heures de pointe et les récompenser en leur permettant de gagner jusqu'à 80 € par mois. Résultat ? Ensemble, les participants au programme « Changer ça rapporte » ont permis de réduire les bouchons sur ces tronçons. Plus de 2 000 trajets ont été évités (60 % sur l'A1 et 40 % sur l'A23) : bravo aux 2 500 automobilistes engagés ! Chaque participant a, en moyenne, évité quatre trajets par semaine. Comment ? En optant pour le télétravail (43 %), le décalage des horaires de travail (34 %), les transports en commun (10 %), le covoiturage (9 %) ou les modes doux (4 %). Sur le volet qualité de l'air, le programme est également gagnant : 1 067 tonnes de CO<sub>2</sub> ont été « évitées » depuis septembre dernier.

### Vous empruntez l'A25 et/ou la RN41 ? Inscrivez-vous

→ Quels sont les critères pour s'inscrire ? Fréquenter au quotidien l'A25 et la RN41, entre 7 h et 9 h et entre 16 h 30 et 18 h 30, pour aller travailler dans la métropole, et être seul dans sa voiture. Le but ? Vous évitez les bouchons et testez un changement d'habitudes qui peut vous rapporter jusqu'à 80 € par mois\*. Et vous vous engagez pour le territoire : les trajets évités devraient permettre de réduire le trafic sur ces axes et contribuer à une amélioration de la qualité de l'air.



### Comment ça fonctionne ?

→ Êtes-vous prêts à changer vos habitudes ? Voilà les étapes :

- 1 Se préinscrire, avant fin juin sur le site [changercarapporte.fr](http://changercarapporte.fr)
- 2 Vérification de votre éligibilité, de juin à juillet. Grâce à votre plaque d'immatriculation, des caméras installées sur les panneaux à messages variables dresseront le bilan de vos trajets allers-retours mensuels.
- 3 S'inscrire, de juillet à début septembre. Vous finaliserez définitivement votre inscription et recevrez une confirmation de participation. Puis, vous pourrez télécharger l'application « Changer ça rapporte » et créer votre compte.
- 4 Vers de nouvelles habitudes, de septembre à juin 2025. Déclarez vos trajets évités, vous serez récompensé et acteur de la mobilité de demain ! Bravo et merci !

Infos et inscriptions sur

■ [changercarapporte.fr](http://changercarapporte.fr)

\* Un versement de 2 € est prévu par trajet évité.

Les participants récompensés reçoivent 80 € par mois maximum.

# Ça avance !

Les premières études de maîtrise d'œuvre des projets de nouvelles lignes de tramway et de BHNS\* débutent. Décryptage.

## 1 75 KM DE NOUVELLES LIGNES

Zoom sur la future offre de transport de la métropole : deux nouveaux projets de tramway (pôles métropolitains de Lille et sa couronne et de Roubaix-Tourcoing) et de bus à haut niveau de service (BHNS)\* (Lille-Villeneuve d'Ascq et Villeneuve d'Ascq-Marcq-en-Barœul) seront mis en service d'ici 2035. En version chiffrée : 75 km de nouvelles lignes compléteront le réseau actuel.

Cette offre de transport vise à la fois à élargir et développer le réseau existant et à créer de nouvelles opportunités de déplacement. De quoi répondre aux enjeux d'accessibilité, environnementaux, urbains et d'attractivité de la métropole.

*\* Un BHNS est une ligne de bus circulant majoritairement sur une voie dédiée, dont la performance est accrue grâce à la priorité aux feux.*

## 3 ON EN PARLE ?

Vous souhaitez poser des questions, en savoir plus sur ces projets, participer à des balades qui permettent la découverte de ces tracés, rendez-vous sur la plateforme de participation citoyenne de la MEL : [https://participation.lillemetropole.fr/processes\\_groups/13](https://participation.lillemetropole.fr/processes_groups/13)

## 2 UNE NOUVELLE ÉTAPE

Après une concertation qui a permis d'arrêter les tracés des futures lignes de tramway et de bus à haut niveau de service, débutent les études de maîtrise d'œuvre. De quoi s'agit-il ? La maîtrise d'œuvre est l'ensemble des missions confiées à une équipe pluridisciplinaire composée de bureaux d'études d'ingénierie, d'agences d'architecture, d'urbanisme et de paysage... chargée de concevoir et de superviser la réalisation d'un projet. À ce stade, seront menées, dans un premier temps, des études de conception technique et d'insertion urbaine, notamment en vue d'établir les dossiers d'autorisations réglementaires. Toutes les équipes sont à pied d'œuvre. Ingénieurs, architectes... sont prêts à étudier les enjeux techniques, économiques et environnementaux. Une phase indispensable aux futurs travaux...

### CHIFFRES-CLÉS



2 projets de tramway

+ 50 km environ

1 tramway toutes les 6 à 8 min

16 villes desservies



2 projets de bus à haut niveau de service (BHNS)

+ 25 km environ

1 bus à haut niveau de service à minima toutes les 10 min

12 villes desservies



Stations (positionnement indicatif) :

- BHNS Villeneuve d'Ascq - Marcq-en-B.
- BHNS Lille - Villeneuve d'Ascq
- TRAM Lille et sa couronne
- TRAM Roubaix - Tourcoing

Projets avec variante :

- - - BHNS Lille - Villeneuve d'Ascq
- - - TRAM Roubaix - Tourcoing

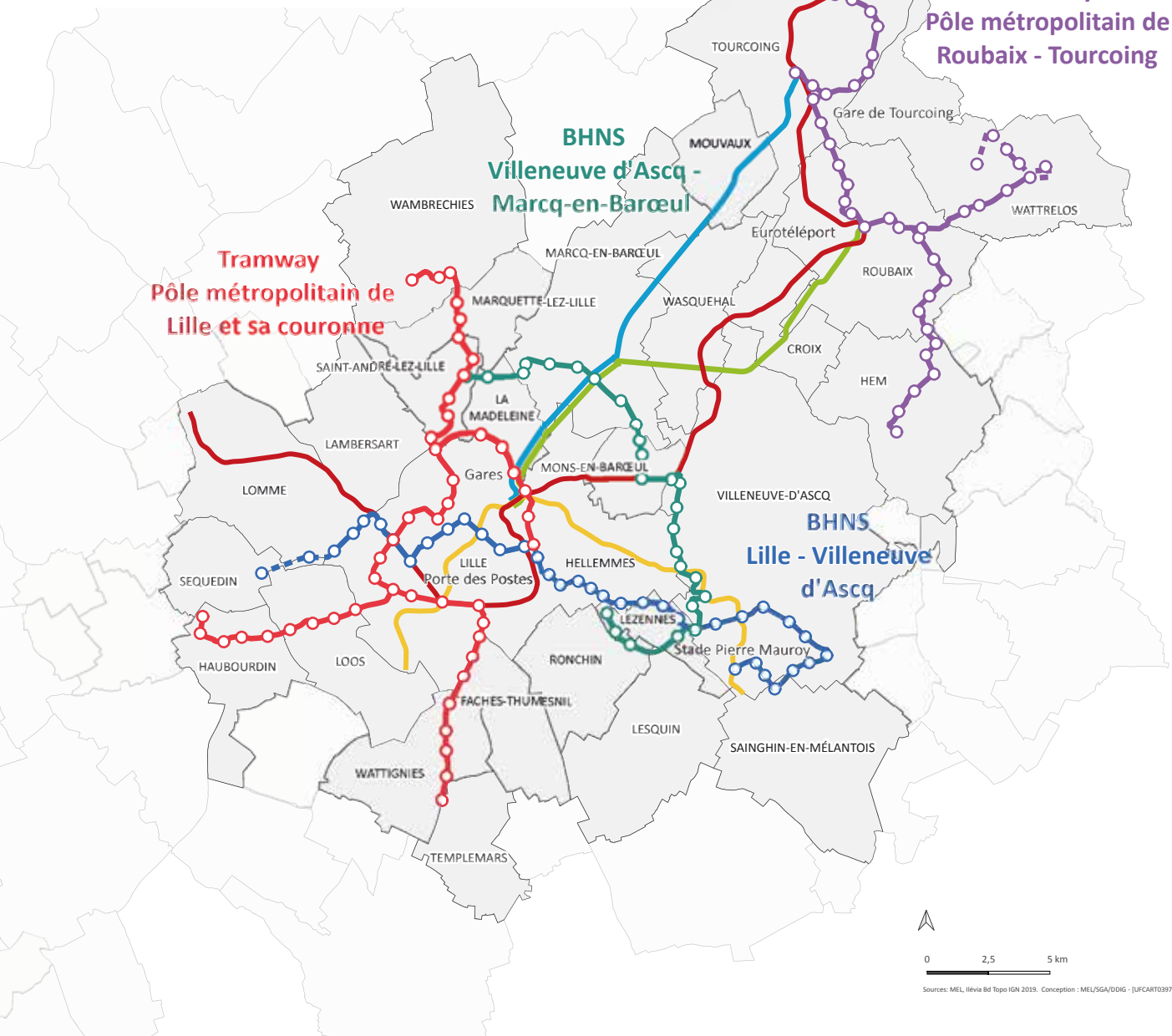
Projets réferents (arrêtés à l'issue de la concertation) :

- BHNS Villeneuve d'Ascq - Marcq-en-B.
- BHNS Lille - Villeneuve d'Ascq
- TRAM Lille et sa couronne
- TRAM Roubaix - Tourcoing

Lignes actuelles du tramway et métro :

- Ligne R du tramway
- Ligne T du tramway
- Ligne 1 du métro
- Ligne 2 du métro

Commune



Sources: MEL, Itévia Bd Topo IGN 2019. Conception: MEL/SGA/DDIG - [MFCART0397] 12 avril 2024.



**Tramway + BHNS**

**180 000**  
voyages par jour\*\*

\*\* À la mise en service des lignes.

Une desserte de :

**24 villes**  
**490 000 habitants**  
**340 000 emplois**

Reportage : © Samuel Amez



9h30



9h30



10h

## L'eau de la MEL : un réseau sur écoute

La première sonde acoustique du réseau d'eau métropolitain vient d'être posée. Objectif : chasse aux fuites et économies à grande échelle. Explications.

9h 30

→ Boulevard Montebello à Lille, un mardi de printemps. Le geste est symbolique ; les journalistes sont au rendez-vous fixé par iléo\*, qui distribue l'eau de la MEL, pour la pose de la première sonde acoustique nouvelle génération sur le réseau. L'opération débute. « 5 000 sondes seront posées en 18 mois. Elles permettront une détection rapide de fuites et une réparation efficace des canalisations souterraines d'eau potable. L'objectif : économiser 2 millions de m<sup>3</sup> d'eau potable par an », explique Alain Bézirard, vice-président chargé de la politique de l'eau.

d'une centaine d'années et est renouvelé à raison de 1 % par an. 2 000 fuites sont détectées et réparées chaque année sur ce réseau souterrain complexe soumis à de nombreuses contraintes, comme les phénomènes de gel et de dégel.

est découpé en secteurs, d'une trentaine de km, dont on surveille les débits de fuite de nuit. » Enregistrer une surconsommation au cœur de la nuit est effectivement un bon indice de fuite sur un secteur.

10 h 30

→ Direction Vig'Iléo. Directrice Performance Hydraulique et Sobriété Hydrique d'iléo, Martine Veren décrypte le quotidien de ce centre de pilotage, qui supervise le réseau d'eau potable. Sur un écran géant, on retrouve les sondes. Lorsqu'elles s'affichent en orange, il y a un doute quant à une éventuelle fuite d'eau. Rouge, l'alerte est donnée. « Les sondes acoustiques détectent les bruits entre 3 et 4 h du matin », à l'heure où la ville est la plus silencieuse. S'ensuivent recherches de fuites et réparations. Autre technique de détection de fuite : « l'ensemble du réseau

11h

→ Valéry Stien, une des « Oreilles d'or » du territoire, est équipé d'un aquascope descendu par la bouche à clé\*\* pour traquer le bruit d'une fuite. « Une formation permet de détecter ce bruit, amplifié par l'aquascope. On recherche un pchitt... Le bruit peut d'ailleurs être différent en fonction du matériau de la canalisation. Après la détection, on affine la localisation. » Une équipe en charge des réparations prendra la suite dans les 24 à 48 h. Ces sondes permettent de localiser les fuites dans un rayon de 250 m. Cette avancée permettra d'être encore plus efficace pour préserver la ressource en eau.



Retrouvez  
le reportage  
Sur Instagram



10h30

## Et demain...

→  
« Nous avons tous un rôle à jouer pour faire des économies d'eau. Chaque foyer pourra bénéficier d'un kit pensé pour l'aider à mettre en place des écogestes au quotidien. Aussi simple, par exemple, que ce sablier qui rappelle que la douche, c'est minuté... », précise Alain Bézirard.

# 65 millions de m<sup>3</sup>

C'est l'objectif d'économies d'eau fixé, d'ici 2033, dans la métropole.

\* iléo est l'opérateur en charge de la distribution de l'eau potable dans 66 des 95 communes de la MEL.

\*\* Bouche à clé : dispositif d'accès au réseau, accessible par les techniciens. Serez-vous les retrouver sur les trottoirs de la MEL ?



11h



# Médiathèques, commerces, espaces culturels...

## La Métropole soutient le développement des services du quotidien

112

**millions d'euros**  
ont été consacrés  
depuis 2014  
à des projets  
communaux

687

**projets**  
communaux ont  
été soutenus  
financièrement par  
la Métropole



Des écoles, médiathèques, salles de spectacle, salles de sport, piscines sont construites, implantées, rénovées chaque année avec l'aide de la MEL, des commerces implantés. Les communes sont également accompagnées dans leurs projets de transition énergétique et de préservation du patrimoine. Focus sur une série de nouveautés, aux quatre coins de la métropole.







## SAINGHIN-EN-WEPPE

### Une école exemplaire

—> Une nouvelle école maternelle, assortie d'une salle de sport, est en cours de construction rue de l'Abbé-Deligny, sur le site de l'ancienne école Allende. Elle regroupera toutes les classes de maternelle de la commune à la prochaine rentrée. La fusion de quatre sites (ancienne école Allende, école du centre, salle polyvalente et salles de danse) permet de réduire l'emprise au sol et la consommation énergétique.

Les matériaux choisis (bois local et briques régionales), l'utilisation des eaux de toitures pour l'arrosage et l'installation d'une chaudière biomasse pour le chauffage et d'une centrale solaire photovoltaïque en autoconsommation collective en font un projet exemplaire en matière d'écologie et d'économie circulaire locale. Le projet, d'un montant de 6,3 M€, sera financé par la MEL à hauteur de 803 000 € au titre du fonds de concours « équipements sportifs » (dont une bonification bas carbone de 76 000 €) et de 391 000 € au titre du fonds de concours « transition énergétique et bas carbone ».

## LAMBERSART

### Renouveau du stade

—> Férés du ballon rond et spécialistes de la crosse lambersartois jouent désormais sur des pelouses synthétiques entièrement renovées au stade Guy-Lefort. Un nouveau « gazon » artificiel habille en effet le terrain de football annexe ainsi que le terrain dévolu au hockey sur gazon du complexe sportif, pour

le plus grand plaisir des adhérents des clubs locaux. Ces deux équipements, ainsi que les 400 mètres de la piste d'athlétisme, ont par ailleurs été dotés d'un éclairage à LED, bien pratique (et économe en énergie) pour s'entraîner les soirs d'automne et d'hiver. Le montant total de l'opération est de 2,3 M€ auquel la MEL participe à hauteur de 500 000 € au titre du fonds de concours « équipements sportifs ».

## HERLIES

## La lecture, c'est l'aventure

—> Dans la médiathèque flambant neuve du cœur de village, on sait bien que la lecture, c'est l'aventure. D'ailleurs, le lieu a été conçu pour : un espace dédié aux tout-petits accueille l'heure du conte, un spectacle de marionnettes..., des fauteuils de lecture ont été pensés « comme à la maison ». Ici, on mène vraiment toutes sortes d'explorations. On s'installe pour lire un magazine, un livre, travailler... Pour les ateliers artistiques, direction la kitchenette. Pour les activités manuelles, les ateliers informatiques ou les expos (JO...), une grande salle attenante est à disposition. Et vive le printemps, on peut également lire ou assister à un atelier dehors. Une scène extérieure a été aménagée. À deux pas, sont installés jeux d'extérieurs et tables de pique-nique. Le chantier de cette nouvelle médiathèque de 211 m<sup>2</sup> a permis la réhabilitation de l'ancienne école du village désaffectée. Bienvenue les mercredis, jeudis, samedis et dimanches. Le soutien de la MEL s'élève environ à 177 000 € sur un budget total de 421 600 €.



© Samuel Amez



© Thibault Libbrecht, mairie de Croix

## CROIX

## Le sens de la fête

—> La fête fut belle en septembre dernier, au cœur du parc de la mairie, pour célébrer le kiosque à musique restauré. Entre cet ouvrage et Croix, l'histoire s'écrit de longue date et se poursuit autour des « Fêtes du kiosque », des après-midis tango et de bien d'autres festivités. Un peu d'histoire : ce kiosque, œuvre de l'architecte roubaisien Édouard Dupire-Rozan, a été commandé en 1862 par la famille Holden, offert à la commune en 1898 et déplacé sur la grand'place (place des Martyrs) à l'heure où la pratique musicale s'est développée (fanfares, harmonies...), avant d'être accueilli dans le parc de la mairie en 1934. Le projet de restauration ? La sauvegarde d'un ouvrage remarquable, témoin d'une tradition de pratique musicale de plein-air, qui se perpétue et se partage. Les travaux dirigés par l'architecte du patrimoine Guillaume Singer ont concerné la charpente, la couverture, les structures métalliques, la maçonnerie, l'électricité et l'éclairage... Le soutien de la MEL s'élève à un peu plus de 262 000 € sur un budget total d'environ 527 000 €.



© Béal &amp; Blancaert

## LOOS

### En avant la musique

→ Auparavant situé dans le centre-ville, le conservatoire de musique et d'art dramatique de Loos était vieillissant et avait besoin d'être agrandi pour accueillir son public. La commune a donc décidé de le déménager dans un ancien bâtiment industriel offrant une surface (près de 1 500 m<sup>2</sup>) apte à recevoir diverses salles d'enseignement ainsi qu'un auditorium. Ce changement de lieu nécessite d'importants travaux : désamiantage,

démolition d'installations existantes, mise en accessibilité et en conformité incendie, traitement acoustique, modification de la façade, cloisonnement d'espaces, remplacement des menuiseries, isolation thermique et ventilation, réfection des installations électriques, contrôle d'accès et vidéo-protection, nouveau chauffage, mobilier, etc. Montant total de l'opération : 4,9 M€ avec une participation métropolitaine de 1,1 M€ au titre des fonds de concours « équipements culturels » et « transition énergétique et bas carbone ». L'ouverture est prévue début 2025.

## LOMME

### La mise aux normes de la piscine



© Lucas Dumortier / Light Motiv

→ Située au cœur de la commune, la piscine de Lomme accueille chaque année 70 000 nageurs, notamment les élèves des quinze écoles de la ville et des collèges et lycées du secteur, les enfants des centres de loisirs lommois et lambersartois et de l'école de natation, quatre associations sportives, de futurs maîtres-nageurs en formation... Elle constitue également un lieu où se détendre et s'amuser. Un programme de travaux qui a démarré en janvier permettra de remplacer sa couverture, de mettre en conformité son système de filtration de l'eau, de mettre sa chaufferie aux normes pour réduire la consommation énergétique, et d'installer une centrale photovoltaïque de plus de 600 m<sup>2</sup> et 294 panneaux produisant 120 kWc, soit environ 120 000 watts que l'équipement « autoconsomme ». Des travaux d'accessibilité PMR sont également au programme du chantier qui doit être livré dans l'année. Le projet a nécessité un investissement de 4,4 M€ auquel la MEL contribue à hauteur de près de 2 M€ au titre du fonds de concours « piscines ».



Retrouvez  
les interviews  
Sur Instagram



© Samuel Amez

© Samuel Amez



### MONS-EN-BARŒUL

## Une galerie qui a la pêche !

→ La ville de Mons-en-Barœul a entrepris un réaménagement conséquent de la Galerie de l'Europe, dans le cœur de ville commercial du Nouveau Mons. Fin 2022, trois cellules commerciales, propriétés de la commune, ont fait l'objet de travaux, achevés en septembre 2023 et soutenus par le fonds de concours « commerce de proximité » de la MEL, à hauteur de 127 365 €. Proposées à la location à des commerçants, deux d'entre elles sont aujourd'hui occupées (une cellule est en cours de commercialisation). La première accueille depuis janvier un salon de coiffure-barbier (*Les Vilains Barber*), géré par Yassine Jarrar, qui emploie trois coiffeurs. Dans la deuxième, s'est installé, depuis le 8 mars dernier, un magasin d'articles de pêche (*JV Pêche*) dirigé par Jérôme Vasseur, champion de France et d'Europe de pêche. Ces commerces se situent 32 et 32 ter avenue Robert-Schuman.

### AUBERS

## Deux nouveaux commerces

→ Aubers, 1 800 habitants et une vocation rurale, avec 70 % de la surface occupée par des prairies ou des terres agricoles. Et une volonté de la commune de développer les services aux habitants. Après l'espace culturel (ouvert avec le soutien de la MEL en 2009), deux nouveaux commerces ont ouvert leurs portes fin 2023. Une boulangerie-pâtisserie artisanale, créée par Julien Longatte, formé dans la prestigieuse Maison Meert. Et *Vracment Bien*, une épicerie vrac zéro déchet, qui propose de l'alimentaire mais aussi des cosmétiques, en vrac ou dans des contenants durables et recyclables. Les deux commerces sont situés rue de Verdun, dans l'ancienne gare du village. Le projet a mobilisé les fonds de concours « commerce de proximité », « transition énergétique », notamment pour l'installation de panneaux photovoltaïques et « agriculture » (pour le local destiné à accueillir la boulangerie-pâtisserie).

[julienlongatte.com](http://julienlongatte.com)

Facebook : [Vracmentbien](https://www.facebook.com/Vracmentbien)



© Agence Pierre-Louis Carlier (Architecte), HDM (Bureau d'Études Structure, Fluides, etc.) et SOLENER (BE Thermique)

## WAMBRECHIES

# Un hôtel de ville à haute performance

→ Rénovation thermique, requalification et extension : les trois piliers de la transformation de l'hôtel de ville wambrechitain. L'objectif de cet ambitieux chantier qui doit s'achever tout prochainement est tout à la fois d'agrandir et de conforter les espaces de travail du personnel municipal, de faciliter l'accueil du public, et tout particulièrement celui des personnes à mobilité

réduite, et de satisfaire aux normes actuelles de sécurité incendie. Mais aussi de réduire drastiquement (diminution attendue de 71 %) la consommation énergétique de la partie la plus récente du bâtiment (construite dans la deuxième partie du XX<sup>e</sup> siècle). Comment ? Notamment par des travaux d'isolation intérieure et extérieure, l'installation d'une centrale photovoltaïque et la mise en place d'un réseau géothermique comme moyen de production de chaleur pour le chauffage et de rafraîchissement en période caniculaire. Une opération de 3,7 M€ que la MEL a subventionnée à hauteur de 500 000 € au titre du fonds de concours « transition énergétique et bas carbone ».

## LESQUIN

# L'école Florence Arthaud sort de terre

→ La construction de près de 500 logements dans le quartier de La Motte, à l'ouest de la commune, a entraîné un renouvellement important de la population, avec notamment l'installation de jeunes ménages. D'où la nécessité de construire un nouveau groupe scolaire dans le secteur pour accueillir les nouveaux enfants. Situé sur un terrain de 5 000 m<sup>2</sup> avenue de La Motte, le projet comporte quatre classes de maternelle et six classes de primaire, des locaux périscolaires, un restaurant scolaire, une salle de motricité et une salle de sport. Le bâtiment doit être mis en service à la rentrée scolaire de septembre prochain. Coût du projet : 8,6 M€. La MEL le subventionne à hauteur de 2,4 M€ au titre du fonds de concours « écoles » (dont une bonification « bas carbone » de 189 000 €).

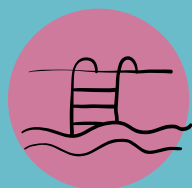


© TANK Architectes

D'UN COUP D'ŒIL

# 112 M€ en dix ans pour soutenir des équipements de proximité

Équipements culturels et sportifs, écoles, préservation du patrimoine, transition énergétique... Avec le dispositif des « fonds de concours », la Métropole a participé financièrement, depuis 2014, à la réalisation de 687 projets portés par des communes.



## Petits et grands baigneurs

La MEL a injecté 8,2 M€ dans 45 projets de construction ou de rénovation de piscines. Tous à l'eau !



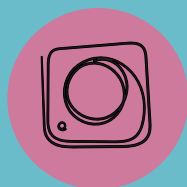
## Le sport, ça vous gagne

251 projets d'équipements sportifs communaux menés à bien grâce à un soutien métropolitain musclé : 33,7 M€.



## Cultivons-nous

Parce que la culture permet la cohésion et le rayonnement : 27,2 M€ ont été attribués à 70 équipements culturels.



## Souriez, vous êtes filmés

Près de 3 M€ ont été consacrés à la mise en œuvre de 60 projets de vidéo-surveillance.



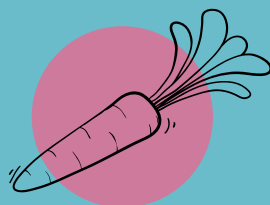
## Boutiques de quartier

Pour faire vos courses près de chez vous, 15 projets de commerces de proximité ont été subventionnés pour un montant de 0,87 M€.



## Tous à l'école !

Indispensables au développement des communes, 23 projets de construction ou d'extension de groupes scolaires ont bénéficié d'un soutien, pour un montant global de 17,9 M€.



## Bon appétit !

Le fonds de concours « agriculture et alimentation » a subventionné 7 projets à hauteur de 0,12 M€. Objectif : contribuer au manger mieux.



## Chefs-d'œuvre à chouchouter

6,4 M€ consacrés à la préservation de 21 éléments du patrimoine historique et architectural des communes. Ça ne laisse pas de marbre.

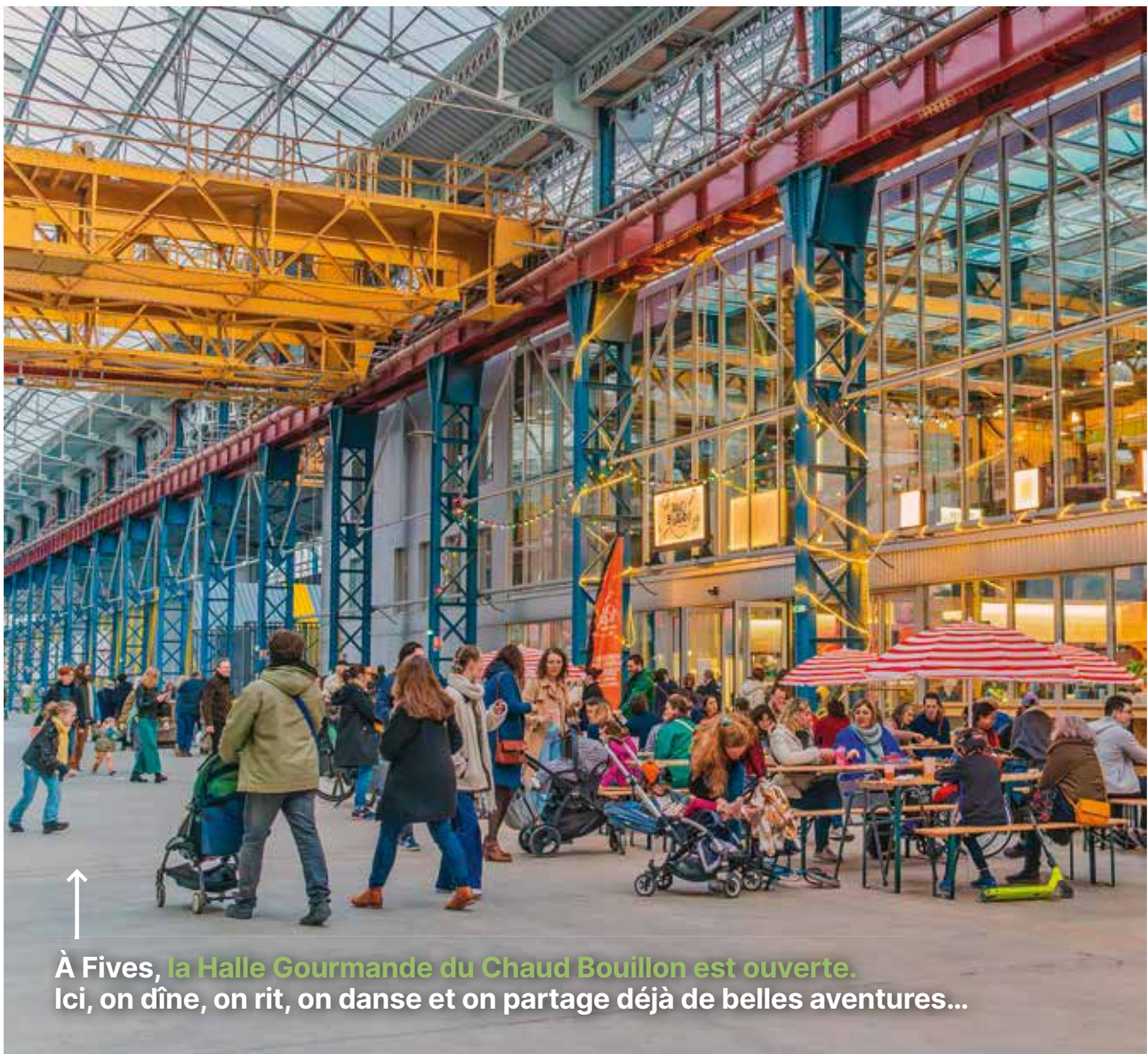


## Changer d'énergie

Les communes ont intégré la transition énergétique et le bas carbone dans 195 de leurs projets. La MEL a soutenu des projets communaux à hauteur de 14,3 M€.

# Ça se passe ICI

- Près de chez vous
- Carte blanche à Sébastien Faucon, nouveau directeur-conservateur du LaM
- Vous réalisez, vous innovez, vous expérimentez



À Fives, la Halle Gourmande du Chaud Bouillon est ouverte.  
Ici, on dîne, on rit, on danse et on partage déjà de belles aventures...

# Audrey Fleurot

## « J'ai vraiment l'impression d'être chez moi ici »

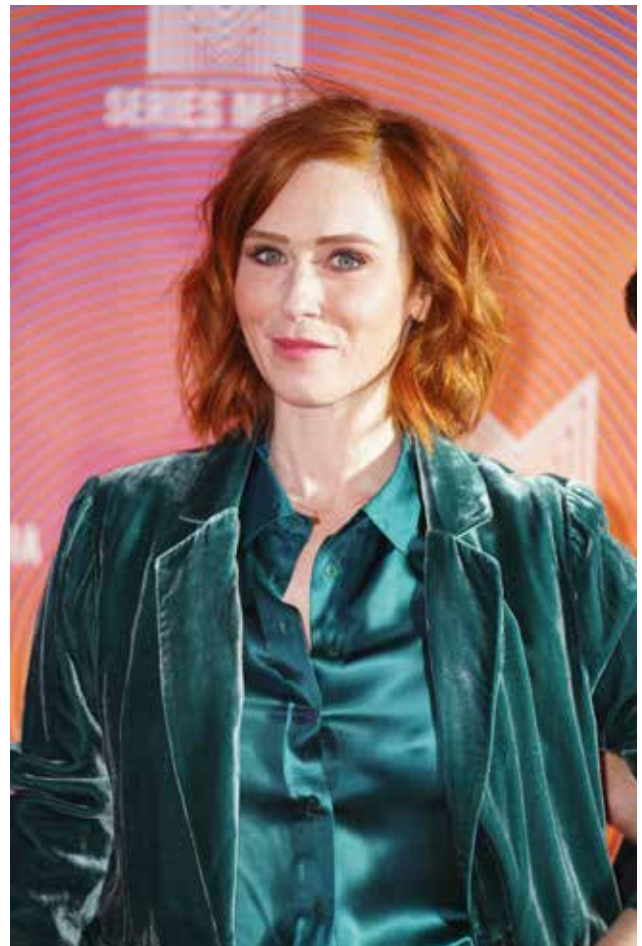
L'actrice Audrey Fleurot a raconté son engouement pour le territoire lors d'une masterclass organisée dans le cadre du festival Séries Mania.

—> « Je passe ma vie ici maintenant ! », a expliqué l'interprète de Morgane Alvaro, le personnage principal de la série HPI, diffusée sur TF1. « Et même avant HPI, car c'est un territoire qui a toujours beaucoup aidé les tournages. J'ai toujours énormément travaillé ici et j'ai vraiment l'impression d'être chez moi. Quand je faisais du théâtre, on allait toujours jouer à Lille en premier parce qu'on savait que c'était le meilleur public », a poursuivi Audrey Fleurot. Le plus grand événement européen consacré aux séries s'est tenu dans la métropole en mars dernier. Projections, conférences, expositions et rencontres étaient au rendez-vous. Le festival, dont la Métropole est partenaire, a été marqué par plusieurs rencontres exceptionnelles. Et Audrey Fleurot, invitée d'honneur, a lancé les festivités le 16 mars.

### La Métropole, terre de tournages

Face à une salle comble du Nouveau Siècle, l'actrice est revenue sur l'ensemble de sa carrière. « Je suis hyper flattée que vous ayez fait la queue pour venir m'écouter parler alors que ce n'est même pas un spectacle de stand-up ! », s'est exclamée la comédienne, émue par l'accueil des festivaliers. Les sériephiles l'ont notamment découverte dans la série culte d'Alexandre Astier, *Kaamelott*, avant de la retrouver dans de nombreuses productions du petit écran : *Engrenages*, *Un Village français*, *Le Bazar de la charité* et, plus récemment, *Les Combattantes* et *HPI*. Le tournage de la quatrième saison de la série a eu lieu dans différentes villes de la métropole (Lambersart, Lille, Ronchin, Roubaix, Tourcoing, Villeneuve d'Ascq ou encore Armentières et Loos).

À découvrir dans quelques jours sur nos écrans. Sortie prévue le 16 mai.



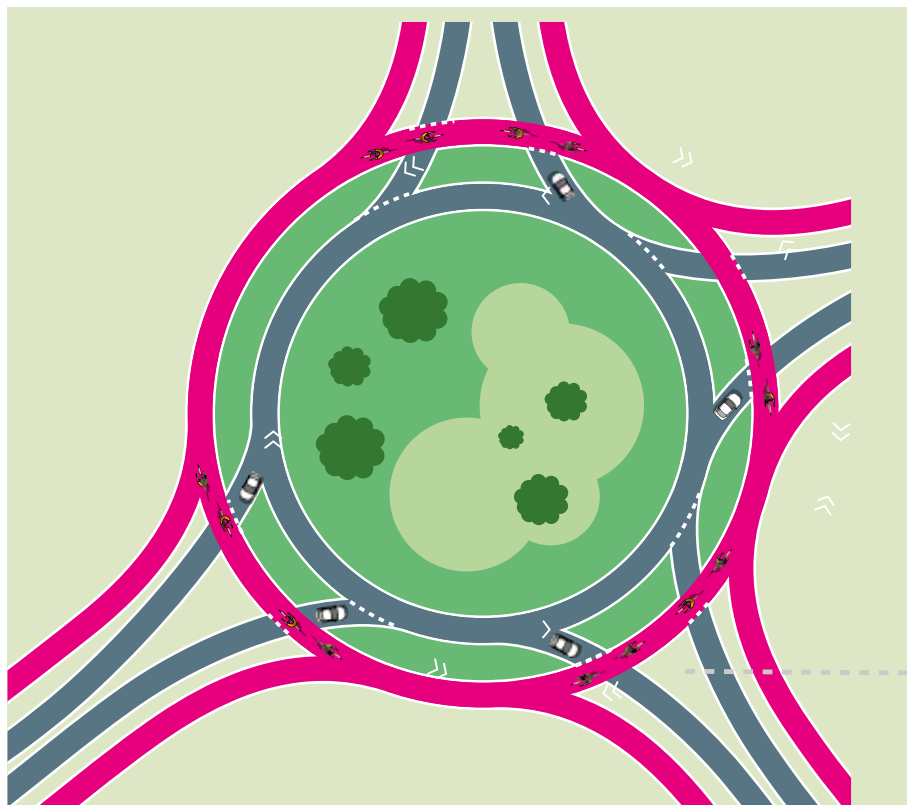
© Lucas Dumortier / Light Motiv

SECLIN

## Un rond-point hollandais

→ Bonne nouvelle. Sécurité des cyclistes oblige, un rond-point hollandais va voir le jour route de Lille (RM 2925), le premier de la métropole. Comment ça marche ? Ce type de giratoire intègre des aménagements cyclables bien séparés des voies de circulation des véhicules motorisés, et donne la priorité aux cyclistes, qui se trouvent sur le périmètre extérieur. En plus de favoriser une circulation plus apaisée, ce type de conception apporte donc une plus grande sécurité, sans affecter la capacité de circulation des automobiles. Le nouveau rond-point sera connecté aux aménagements cyclables des voies adjacentes par la création d'une piste cyclable bidirectionnelle autour du carrefour giratoire. Elle sera séparée des voies de circulation motorisées par une bande végétalisée, et les arbres existants seront conservés. Les travaux débuteront en juin prochain, pour une durée de quatre mois.

■ Budget MEL : 985 000 €



### FUTURES RAMES DE TRAMWAY

## Des travaux cet été

→ C'est dans de nouvelles rames que vous rejoindrez Roubaix ou Tourcoing depuis Lille. Plus longues, elles pourront transporter 20 % de passagers en plus et offriront 30 % de places assises supplémentaires. Elles permettront également d'améliorer le confort de tous et notamment les déplacements des personnes en situation de handicap. Du fait de l'arrivée de ces nouvelles rames (première mise en service prévue

à l'été 2026), il est nécessaire d'engager des travaux d'adaptation du réseau, de mise en conformité, et de mise en accessibilité dès cet été. Ainsi, du 24 juin au 25 août prochain, le tramway ne circulera pas sur la branche de Roubaix, et le terminus de la branche de Tourcoing se fera à la station Faidherbe à Mouvaux. Des bus de remplacement seront mis en service.

■ [ilevia.fr](http://ilevia.fr)

**Ville de Seclin**

Rond-point sud M2925

Aménagement d'une piste cyclable à double sens prioritaire sur les véhicules.



- Piste cyclable
- Route automobile
- Cycliste
- Automobiliste

© MEL

**ET AUSSI****Faches-Thumesnil****À pied ou à vélo**

→ Rue Jean-Baptiste-Clément, on ne circule plus en voiture que dans un sens depuis l'été 2023. Cela a permis de dégager de l'espace pour créer des aménagements pour les cyclistes et les piétons : un double sens cyclable en enrobé rouge et deux trottoirs de 2 mètres de large de chaque côté de la voie. Trottoirs sur lesquels les voitures ne se garent plus puisqu'elles disposent désormais d'un stationnement unilatéral en pavés drainants. L'aménagement végétalisé permet en outre de réduire la vitesse.

■ Budget : 350 000 €

**NOUVEAUX PANNEAUX****Découvertes à vélo**

→ Amoureux de paysages chargés d'histoire, de patrimoine caché, de secrets dissimulés dans les villes et les villages, pédalez sur des chemins méconnus, et soyez surpris. Comment ? En circulant sur le réseau « points-nœuds vélo ». Matérialisé par des panneaux vert et blanc numérotés, il constitue un maillage de tous les chemins praticables à bicyclette, qu'il s'agisse d'aménagements cyclables ou de routes à faible trafic. Pour la petite histoire, ce réseau, fléché dans les deux sens, emprunte les codes de la signalisation autrefois utilisée pour se déplacer dans les mines de charbon. En 2024, la MEL développe son réseau « points-nœuds vélo ». Première étape, en service depuis fin avril : l'Armentierois

et le territoire des Weppes. Dans ces secteurs, les parcours totalisent 345 km, avec des balisages depuis les gares de Seclin et de Don-Sainghin, le musée de la Bataille de Fromelles et la gare d'Armentières. La carte du réseau et des circuits sont disponibles sur le site de la MEL et prochainement dans certains offices de tourisme ([seclin-tourisme.fr](http://seclin-tourisme.fr) et [rex-tourisme.com](http://rex-tourisme.com)). En Belgique et aux Pays-Bas, plusieurs réseaux interconnectés offrent des milliers de kilomètres de balades. Dans le département du Nord, depuis 2019, ce concept permet de découvrir la vallée de la Lys, les monts de Flandre et l'Avesnois.

**Plus d'infos sur**

■ [lillemetropole.fr/se-deplacer-velo](http://lillemetropole.fr/se-deplacer-velo)



## CHALLENGE

## Mai à vélo : vous en êtes ?

→ Jusqu'au 31 mai, la MEL participe à la 4<sup>e</sup> édition du challenge Mai à Vélo. Jusqu'à la fin du mois, vous êtes invités à préférer la bicyclette pour vos déplacements quotidiens, et à parcourir le maximum de kilomètres. Comment participer ? Créez une équipe (quatre catégories : collectivités, employeurs, établissements scolaires et associations), trouvez-lui un nom (ou reprenez celui de l'année dernière) et inscrivez-la sur l'application Geovelo, qui s'utilise aussi comme un GPS. Vous pouvez également rejoindre l'équipe de votre choix (ou plusieurs équipes), dès sa création. Et n'hésitez pas à vous inscrire à la communauté territoire MEL, avec le code WMUTG, pour que vos kilomètres puissent compter dans le classement final de la MEL ! Chaque trajet peut être enregistré sur l'application Geovelo. Les kilomètres réalisés sont

consultables sur le site ou en temps réel sur Geovelo. Et pour motiver leurs coéquipiers, des capitaines pourront recevoir une dotation en lots, qu'ils pourront distribuer par tirage au sort.

**Pour vous inscrire**

■ [challenge-maiavelo.geovelo.fr/inscription](https://challenge-maiavelo.geovelo.fr/inscription)

6 612  
Métropolitains

ont participé au challenge en 2023.



© Mathieu Dréan / Light Motiv

## ROUBAIX

## Nouvelle voie verte

→ Vous avez peut-être déjà découvert le nouveau visage du quai du Sartel : la voie cyclable, la nouvelle voirie, les espaces publics réaménagés. Le chantier, démarré début 2023, doit être entièrement terminé d'ici le mois de juin. Il prévoit une transformation complète des bords du canal, depuis le quai du Sartel jusqu'au quai de Lorient dans les quartiers de l'Hommelet, du Pile et de l'Entrepont. Ce qui est prévu ? La création d'une piste cyclable d'un kilomètre, qui permet de créer une continuité vélo longeant le canal en reliant deux tronçons de l'Eurovéloroute 5. Des placettes viendront rythmer le nouvel aménagement. Le renforcement de la végétalisation le long des berges doit permettre de pérenniser l'alignement de platanes existants. Au total, 19 500 m<sup>2</sup> d'espaces publics sont repensés, pour apaiser la circulation, et laisser davantage de place aux cyclistes et aux piétons. En complément, la voirie est réduite et passe en zone 30. Ce projet s'inscrit dans un programme d'investissement de 120 M€ par an consacré à la voirie et aux espaces publics.

■ **Coût pour la MEL : 1,6 M€, dont près de 650 000 € subventionnés par l'État au titre de la dotation de soutien à l'investissement local.**





© Mathieu Dréan / Light Motiv

## ET AUSSI

### Rives de la Deûle

#### La voie verte avance

Le chantier d'aménagement de la voie verte des rives de la Deûle entre la rue Émile-Zola à Salomé et la rue Joseph-Gombert à Hantay est terminé. Cette portion est désormais ouverte aux piétons, cyclistes et cavaliers. Un autre chantier d'aménagement, en cours entre la rue de Pérenchies à La Madeleine et la rue de Constantine à Saint-André-lez-Lille, devrait s'achever fin mai. La voie verte est un itinéraire pour cyclistes et piétons : elle constitue une partie du tracé de l'Eurovélo 5, et assure la liaison vers le parc de la Deûle et vers Béthune via la voie verte du canal d'Aire à La Bassée. Elle permet de se déplacer sur des berges à circulation « apaisée », mais aussi de profiter d'un itinéraire pour les loisirs.



Plus de détails sur  
[lillemetropole.fr](http://lillemetropole.fr)

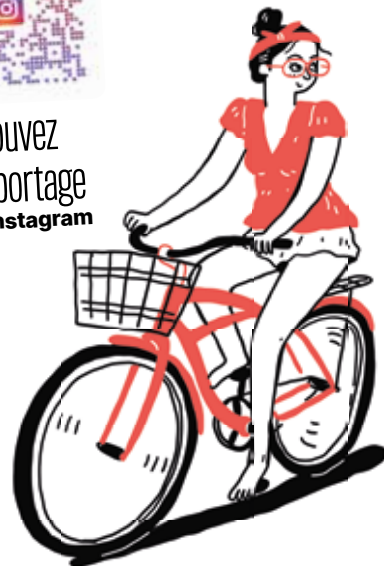
## MARCQ-EN-BARŒUL

### Réaménagement complet de la rue du Collège

→ Les travaux de réaménagement de la rue du Collège, réalisés en concertation avec les habitants, sont désormais terminés ! Ce chantier, lancé en juillet 2023, a transformé la rue en profondeur pour créer une nouvelle voirie apaisée. Le chantier a permis la réfection de la voirie avec la pose d'un nouvel enrobé, la création de pistes cyclables distinctes à double sens (en rouge), la reconstruction des trottoirs, le réaménagement des stationnements et l'intégration d'espaces verts pour embellir le paysage urbain. L'objectif principal de ces travaux était d'améliorer la sécurité et la fluidité de tous les modes de déplacement. La Métropole a investi 1,6 M€ dans ce projet d'embellissement et de modernisation. Il s'inscrit dans un programme d'investissement de 120 M€ par an consacré à la voirie et aux espaces publics.



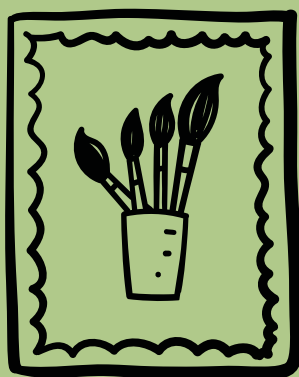
Retrouvez  
le reportage  
Sur Instagram



**Sébastien Faucon**  
Nouveau directeur-conservateur du LaM

# Nouveau départ

Rendez-vous  
au LaM – Lille  
Métropole Musée  
d'art moderne,  
contemporain et  
brut pour deux  
expositions avant  
une fermeture pour  
travaux et une  
programmation  
hors les murs  
exceptionnelle.



## BIO VITE FAIT

**2003-2006**

Centre Pompidou – Musée national d'art moderne (Paris)

**2009-2017**

Conservateur en charge de la collection arts plastiques  
du Centre national des arts plastiques (Cnap, Paris)

**2011**

Commissaire de l'exposition *Collector* au Tripostal  
(Lille, programmation lille3000)

**2017-2024**

Directeur-conservateur en chef du Musée d'art  
contemporain de la Haute-Vienne, Château de  
Rochechouart.

### *Vous arrivez au LaM, en quoi ce musée vous a-t-il plu ?*

J'ai été séduit par l'idée de travailler pour le LaM, car c'est le seul musée à présenter trois grandes collections d'art contemporain, moderne et brut, très représentatives de l'histoire de l'art du XX<sup>e</sup> siècle. Sa force est aussi bien de travailler à la redécouverte de grandes figures historiques, comme Marisa Merz, que sur des artistes très connus du public, comme Vladimir Kandinsky. Mais également de mettre en avant une plus jeune scène, avec des artistes moins connus, en ayant un regard sur le merveilleux par exemple.

### *Quels sont vos projets pour le musée métropolitain ?*

Mon ambition est de construire un projet fédérateur et ouvert sur le territoire métropolitain avec l'ensemble de l'équipe du musée. Je souhaite continuer à positionner le LaM comme un grand musée du nord de l'Europe, mais aussi comme un lieu qui propose de nouvelles pistes, de nouveaux imaginaires. La programmation sera très transversale, pour aider à comprendre les connexions entre



© Jean-Marc Gourdon / Light Motif

les courants artistiques et les porosités entre toutes les formes d'art dans l'esprit même du LaM. Le jardin du musée m'intéresse beaucoup, je veux continuer à en faire un lieu d'exposition à part entière mais aussi un enjeu de la transition écologique amorcée par le musée. Le jardin sera agrémenté de nouvelles œuvres d'artistes, avec un focus sur la jeune création et les œuvres d'artistes femmes, qui dialogueront avec les œuvres historiques déjà présentes. Je souhaite aussi développer un volet pédagogique et culturel important. La question des publics est essentielle, on doit faire avec les publics, c'est l'un des grands enjeux de notre société.

#### **Quels sont les temps forts du second semestre ?**

Jusqu'en septembre, le musée propose deux très belles expositions, assez complémentaires. La première, consacrée à Marisa Merz, présentera une centaine d'œuvres inédites de cette artiste capitale dans l'histoire de l'art contemporain. De quoi redécouvrir un travail très poétique, tout en finesse, autour d'assemblages d'objets du quotidien et de



**La programmation hors les murs sera présentée à la rentrée. Ce que l'on peut en dire, c'est qu'elle commencera par une grande fête au LaM en octobre et qu'elle se poursuivra par une série d'expositions, de performances, de rencontres.**



représentations plus figuratives. Cela fait partie de ces expositions essentielles qui répondent à la volonté du LaM de mettre en lumière de grandes artistes femmes, restées dans l'ombre de leurs pairs. Une seconde exposition est consacrée à Guy Brunet, un artiste autodidacte qui propose une œuvre autour de l'espace cinématographique, dans un univers très coloré. C'est une proposition très réjouissante. Mettre en lumière des artistes affiliés à l'art brut, complètement méconnus, c'est vraiment l'ADN du musée (lire p. 39).

#### **Quel est le programme, une fois le musée en travaux ?**

Cette fermeture [prévue pour octobre] est en fait une opportunité de sortir de nos murs. Cette période va nous permettre de réinventer nos pratiques, d'aller à la rencontre du public. C'est formidable de pouvoir tester des choses et développer de nouveaux partenariats. C'est un moment stimulant pour préparer la réouverture de 2026 et je l'espère élargir encore plus nos publics. La programmation hors les murs sera présentée à la rentrée. Ce que l'on peut en dire, c'est qu'elle commencera par une grande fête au LaM en octobre et qu'elle se poursuivra par une série d'expositions, de performances, de rencontres. Notre ambition est que ces événements irriguent tout le territoire dans des lieux parfois inattendus et surtout au plus près de nos publics.

#### **Qu'apporte au musée son lien avec la Métropole ?**

La question de l'ancrage du musée dans son territoire est essentielle. Le LaM a une très belle histoire et doit poursuivre sa mission de service public. Le musée ne peut en effet exister qu'avec et par son public. Cette mission se déroule bien entendu dans les espaces du musée et du parc mais aussi en prolongeant le champ d'action du LaM au sein du territoire métropolitain et au-delà, pour rayonner encore davantage. Il y a une dizaine d'années, lors de mes expériences ici, j'ai le souvenir d'avoir été fasciné par la forte dimension culturelle de la métropole et d'avoir constaté à quel point la culture était un véritable enjeu de démocratisation. Il y a une vraie dynamique et je sais à quel point les collaborations et les partenariats sont importants. C'est très enthousiasmant.

■ **Toute la programmation : [musee-lam.fr](http://musee-lam.fr)**

# La métropole entre en Jeux !



Retrouvez  
le reportage  
Sur Instagram



**Damien Castelain, président de la MEL, et Eric Skyronka, vice-président chargé des sports, lors de la soirée des Ambassadeurs, organisée le 9 avril par Hello Lille, l'agence d'attractivité de la MEL.**

© Alexandre Traisnel

**Tout le territoire se prépare à accueillir des milliers de spectateurs venus du monde entier pour les épreuves de basket et de handball des Jeux Olympiques de Paris 2024, prévues cet été dans la métropole.**

→ Dans le cadre des Jeux Olympiques de Paris 2024, 52 rencontres de basket et de handball se joueront au stade Pierre-Mauroy du 27 juillet au 11 août. Le stade Pierre-Mauroy accueillera les phases préliminaires hommes et femmes du tournoi olympique de basket ainsi que des phases finales féminines et masculines du tournoi olympique de handball. Pour orienter et guider les spectateurs, la MEL pourra compter sur le soutien de bénévoles. Près de 600 passionnés de sport ont candidaté pour devenir volontaires pendant les Jeux. 300 d'entre eux ont été retenus pour partager leurs motivations, leur engagement et leur enthousiasme et faire de ces Jeux un véritable succès. Le 2 juillet prochain, le passage de la flamme olympique dans la métropole sera un moment

festif à ne pas manquer. Durant la compétition, de nombreuses activités seront proposées sur le territoire pour ravir petits et grands, amoureux du sport ou simples curieux. Et jusqu'au mois de novembre, les événements labellisés « Olympiade Culturelle » seront l'occasion de découvrir ou redécouvrir le territoire, au travers des structures culturelles ou encore des Espaces naturels métropolitains.

### Ils se préparent aux Jeux

Audrey, Alycia, Charles, Pierre-Antoine... sont sportifs de haut niveau et s'entraînent quotidiennement avec le même objectif : celui de participer aux Jeux olympiques et paralympiques de Paris 2024. Ces jeunes pépites évoluant au sein des clubs du territoire ont été sélectionnées par la Métropole et ses partenaires pour leur talent en basket, water-polo,

athlétisme, BMX, aviron ou encore en cyclisme... Ils sont 18 jeunes sportifs à bénéficier du soutien de la MEL dans le cadre de leur préparation pour les Jeux (lire ci-contre le portrait de l'un d'eux, Soheb Bouafia). Bonne chance à tous !

**Retrouvez la programmation des « Olympiades Culturelles », organisées sur le territoire jusque novembre.**

■ [lillemetropole.fr/actualites/olympiade-culturelle-demandez-le-programme](http://lillemetropole.fr/actualites/olympiade-culturelle-demandez-le-programme)



PARIS 2024

MEL MÉTROPOLE  
EUROPÉENNE DE LILLE

COLLECTIVITÉ HÔTE



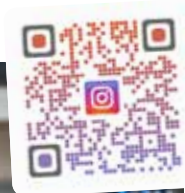
Plus d'infos sur les  
Jeux dans la métropole :  
[lesjeux.lillemetropole.fr](http://lesjeux.lillemetropole.fr)

En route pour les Jeux

# Soheb Bouafia

Double champion de France de boxe anglaise, licencié à l'ABC Roubaix et ambassadeur de la MEL, Soheb Bouafia, athlète de l'Équipe de France FFBOXE, se prépare pour une qualification aux Jeux olympiques.

Retrouvez  
l'interview  
Sur Instagram



© Alexandre Traisnel

## **Pouvez-vous vous présenter ?**

J'ai 26 ans, suis originaire de Hem et fais de la boxe anglaise. Je suis double champion de France et en lice pour participer aux Jeux de Paris.

## **Pourquoi la boxe ?**

Nous étions six frères à la maison. Il fallait trouver un sport qui nous canalise et nous apporte des valeurs. J'ai commencé la boxe après avoir vu Daouda Sow [boxeur roubaisien] décrocher une médaille d'argent aux Jeux de Pékin en 2008. Il y avait eu un grand rassemblement lors de sa victoire, j'ai vu ça et j'ai eu des étoiles dans les yeux. Je me suis dit « C'est ça que je veux faire ! ». Daouda a gagné la médaille d'argent, mon but est de le dépasser et de rapporter l'or.

## **Quelles sont les prochaines étapes pour décrocher un ticket pour les Jeux ?**

Je reviens d'un tournoi de qualification en Italie où j'ai trébuché à la dernière étape. Cap sur la Thaïlande à la fin du mois de mai pour un second tournoi où je pourrais aller chercher mon ticket pour les Jeux.

## **Vous êtes ambassadeur de la MEL.**

### **Qu'est-ce que cela représente ?**

C'est une fierté ! Je fais partie des premiers ambassadeurs, j'ai vu ce groupe évoluer. C'est un soutien en plus de

mon équipe, mes coaches et partenaires. Tous font partie des personnes qui me tiennent à cœur et pour qui j'ai une pensée quand je descends du ring.

## **J-100 avant les Jeux.**

### **Comment vous sentez-vous ?**

La pression monte ! Je travaille beaucoup mais je ne veux pas griller d'étapes. Il faut d'abord se qualifier. Je suis concentré sur la compétition qui se déroulera en Thaïlande. Puis une deuxième pression arrivera, celle des Jeux et d'un rêve à accomplir. Il faudra aller au bout de ce rêve.

## **Ces Jeux « à la maison », c'est plus de pression ?**

Oui, bien sûr ! Quand je combats en France, je vois des visages familiers donc c'est une pression en plus. Cela rejoint le fait de bien se préparer parce qu'une fois sur le ring, le but, c'est de se donner à 100 % et de se dire « C'est maintenant ! ».

## **Dans quel état d'esprit serez-vous le 26 juillet, jour de la cérémonie d'ouverture ?**

Je vais apprécier. Je porterai mon plus beau costume et j'apprécierai tous ces moments. Je vais faire des captures d'écran avec mes yeux pour m'en rappeler à vie. À quelques jours de combattre, il n'y aura plus rien autour de moi, juste un ring, un adversaire, et l'objectif final à atteindre.

## ÉTUDIANTS-ENTREPRENEURS

## Attention talents !

→ Leurs évidents talents méritent d'être (re)connus. Les « Pépites de la MEL » innovez et font bouger le territoire. Zoom sur les projets à impact social et/ou environnemental de ces étudiants-entrepreneurs accompagnés pour lever des fonds, par la MEL, Pépite Lille Hauts-de-France, KissKissBankBank et leurs partenaires.

- Le projet d'Ismaël Achour et de Andy Rashidy ? « Être les précurseurs et pionniers en France, puis en Europe de la restauration rapide haut de gamme, à thématique caribéenne. » Rendez-vous chez Coco's à Lille pour découvrir ces saveurs créoles. Pourquoi participer ? La collecte financera la cuisine, la déco et l'approvisionnement de l'épicerie fine.
- « Le projet WeCaps, c'est Louis [Lechelle], Clément [Flajolet], Adrien [Bauw] et Arthur [André] qui récupèrent des capsules de bouteille usagées pour les rendre

de nouveau utilisables. » Pourquoi participer ? La collecte financera l'amélioration du prototype technique.

- Le projet de Thibault Lemay, Damien Guillotot et Théo Pruvost ? « Chez La Compostière, on vous permet de transformer vos biodéchets en champignons comestibles, grâce à des bio-seaux esthétiques et hermétiques. » Pourquoi participer ? La collecte financera le prototypage du produit et les tests.
- Le projet de Gauthier Hue ? « Savior est une solution de recyclage du bois massif. Alternative aux panneaux de particules, elle offre un matériau résistant, sain et esthétique, qui préserve les forêts. » La collecte financera le processus de transformation et de valorisation du bois.
- Le projet de Tim Deguette ? « Avec Solly, nous créons la première carte bancaire qui dématérialise les

bons aux SDF, tout en redonnant confiance aux donateurs ! » Pourquoi participer ? La collecte financera les premiers tests, la communication et permettra de montrer aux banques institutionnelles l'intérêt du grand public pour le projet.

- Le projet de Vadim Levan ? « My Shirt FC vise à offrir une nouvelle vie à des maillots de football vintage et authentiques, soigneusement sélectionnés. » Pourquoi participer ? La collecte financera la création du site marchand.
- Le projet de Martin Willem et Antoine Guillemant ? « La Suite réemploie vos bouteilles de verre. » Pourquoi participer ? La campagne financera le premier test grandeur nature de collecte : tri, lavage et logistique d'expédition.

**Pour les soutenir, rendez-vous du 21 mai au 22 juin.**

## « TOUR TERKEN »

## Réhabiliter un site emblématique

→ Bonne nouvelle dans la dynamique de l'Union, situé à la jonction de Roubaix, Tourcoing et Wattrelos, écoquartier aménagé par Ville Renouvelée pour la MEL, un nouveau site va redonner vie à l'ancienne brasserie Terken, fleuron de l'industrie locale. Retenu suite à un appel à projets de la Métropole, le développeur territorial Réalités avec le cabinet Hérault Arnod Architectures, en partenariat avec Lille Métropole Habitat, bailleur social de la MEL, ambitionne de recréer de la vie au bord du canal de Roubaix sur plus de 21 000 m<sup>2</sup>, autour de la « Tour Terken », totem du quartier. Ce bâtiment emblématique, une fois rénové, accueillera le futur

établissement de Florent Ladeyn, un restaurant avec terrasse, surmonté d'un jardin et d'un rooftop. L'ancienne « Malterie », bâtiments de béton et briques, sera un nouvel écrin pour l'école de design industriel, Rubika. Enfin, l'ancien site d'« Embouteillage » a vocation à se transformer en studios pour étudiants et jeunes adultes, commerces et parking silo. Construits sur des parcelles attenantes, 198 logements neufs répondront aux enjeux de mixité, tant dans la typologie de l'habitat (immeubles et habitats individuels) que dans la diversité des publics (40 % de logements libres, 30 % d'intermédiaires, 30 % de sociaux). Début de chantier en 2026.





Les « Pépites de la MEL » : un dispositif gagnant-gagnant.  
Des projets boostés et des Métropolitains qui soutiennent l'innovation.

© Samuel Améz

## INNOVATION

### La Tech s'invente ici

→ Rendez-vous du 22 au 25 mai pour découvrir les entreprises qui révolutionnent la tech et écrivent le renouveau industriel du territoire à VivaTech, le plus grand salon européen consacré à la tech. Elles seront 24, réunies sous la bannière MEL – la métropole est pour la première fois présente au salon, avec le Pôle Métropolitain de l'Artois, pour défendre un territoire qui ose. Le thème 2024 de l'événement parisien ? « *The Future is Now\** » ou quelles innovations proposer face aux grands défis ? Les entreprises métropolitaines sélectionnées répondent avec des solutions de mobilité, d'énergie, de soin, de recyclage, de textiles intelligents, d'alimentation durable, de logistique, de divertissement, de cybersécurité... Pour certaines, elles sont issues des filières d'excellence de la MEL animées par les acteurs métropolitains de l'innovation (Eurasanté, EuraTechnologies, Plaine Images, EuraMaterials, le CITC (Centre d'innovation des technologies sans contact), la French Tech Lille...).

\* « *L'avenir, c'est maintenant.* »

■ Plus d'infos sur [lillemetropole.fr](http://lillemetropole.fr)



**VIVA**  
**TECHNOLOGY**  
22 – 25 MAI 2024 / PARIS

# Jetez moins, trievez

## Vive le ménage de printemps !

**Le ménage de printemps, qui permet une fois par an de nettoyer son logement en profondeur, est aussi l'occasion d'un rangement par le vide.**

→ Pensez aux locaux « réemploi » installés dans les treize déchèteries du territoire : muni de votre carte déchèteries\*, vous pouvez y déposer vos objets en bon état, encore utilisables. Ils seront récupérés par des entreprises de réinsertion par le travail, puis revendus à faible coût dans les ressourceries *Restore* au 2<sup>e</sup> étage de l'Usine de Roubaix et *Le Grenier* à Seclin, Marquillies et Bondues. Un geste simple, tout à la fois écologique et solidaire.

**Retrouvez la localisation des déchèteries sur**

■ [lillemetropole.fr/votre-quotidien/vivre-la-mel/gestion-des-dechets/les-decheteries](http://lillemetropole.fr/votre-quotidien/vivre-la-mel/gestion-des-dechets/les-decheteries)

\* La carte est gratuite. Pour l'obtenir : [mesdemarches.lillemetropole.fr](http://mesdemarches.lillemetropole.fr)

→ Apportez votre matériel de sport et loisirs en mauvais état ou inutilisable (ballon, ski, tente, tapis de fitness, casque...) dans les déchèteries de Lille Alsace, Seclin et Halluin : il sera recyclé ou valorisé pour produire de l'énergie. C'est aussi le cas des articles de bricolage et de jardin thermiques cassés (tondeuse, taille-haie, chaîne de tronçonneuse...). Pensez aussi à les déposer en magasins !

■ [ecologic-france.com](http://ecologic-france.com)

→ Les déchèteries mobiles sont en tournée jusqu'au 30 novembre pour vous faciliter la vie. Elles s'installent dans les communes les plus éloignées des déchèteries fixes pour que vous puissiez déposer, près de chez vous, déchets verts, textile, mobilier, déchets volumineux ou issus du bricolage, équipements électriques et électroniques et déchets diffus spécifiques, comme les produits chimiques des particuliers. Attention, seules les déchèteries mobiles de Chéreng et de Wattrelos acceptent les gravats.

**Calendrier à retrouver sur :**

■ [lillemetropole.fr/decheteries-mobiles](http://lillemetropole.fr/decheteries-mobiles)

→ S'occuper de son jardin, c'est de saison. C'est aussi la période de nidification chez les oiseaux et beaucoup d'espèces s'installent dans les haies et les arbustes. Afin de ne pas déranger les couvées, la Ligue pour la Protection des Oiseaux (LPO) recommande donc d'arrêter de couper les haies et d'élaguer les arbres dès le début du printemps et d'attendre l'envol des derniers oisillons, soit au plus tard fin août.

→ Et si vous transformiez vos déchets de jardin en ressources ? Conservez vos tailles et, de septembre à fin novembre, apportez-les sur les points de broyage mobile, et repartez avec du broyat utile par exemple pour le paillage hivernal de votre potager. Ce service est proposé dans plusieurs communes ainsi que dans les déchèteries de Marquillies et d'Halluin.

**Calendrier à retrouver sur :**

■ [lillemetropole.fr](http://lillemetropole.fr)



**Le centre de tri des déchets de Lille-Loos, modernisé (lire ci-contre).**

© Samuel Armez



# plus et mieux

## Un nouveau centre de tri à Lille-Loos

La MEL modernise ses centres de tri. **Celui de Lille-Loos est opérationnel.**

→ Le centre de tri de Lille-Loos est désormais adapté aux nouvelles consignes de tri. Il peut séparer les différents types de plastiques en plus des autres emballages (films, barquettes, pots de yaourt et autres blisters) avant de les envoyer vers des filières de recyclage.


### Tous les emballages dans le bac jaune

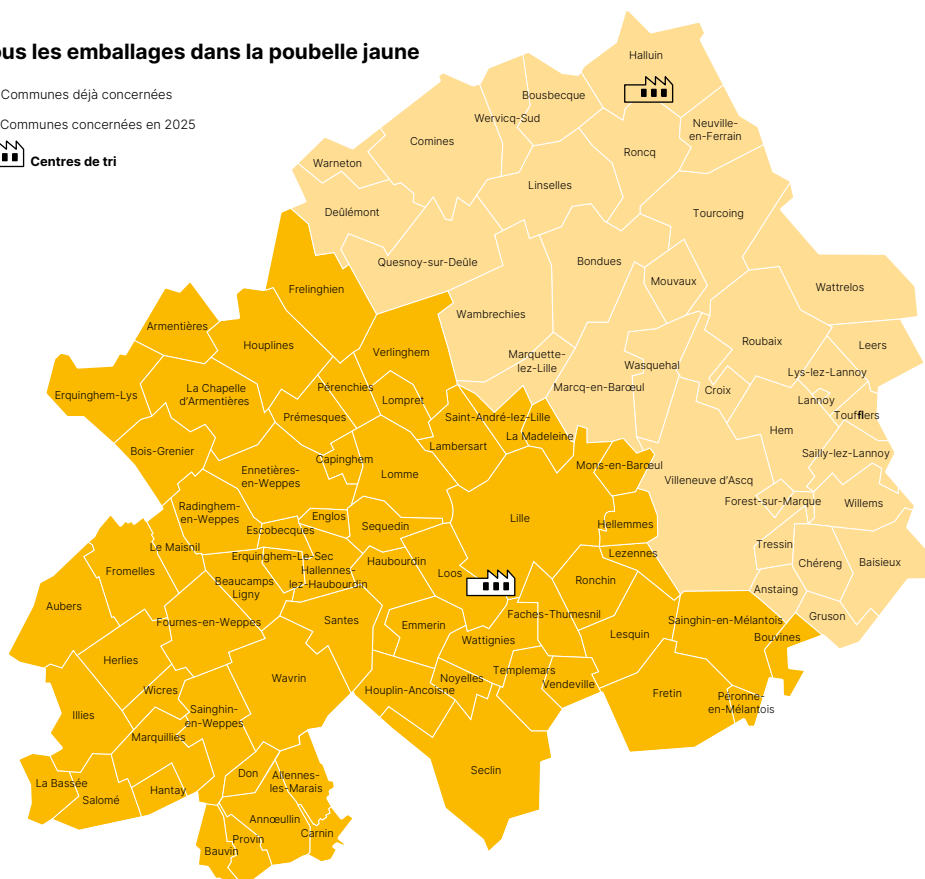
Initiée début 2023 par les habitants d'Allennes-les-Marais, Annœullin, Bauvin, Carnin et Provin, cette pratique est en vigueur depuis le 29 mars 2024 dans les 56 autres communes du périmètre du centre de tri de Lille-Loos (communes du sud-ouest de la métropole). Les habitants de ces 61 communes peuvent désormais déposer tous les emballages ménagers dans le bac de tri (poubelle jaune),

sans exception, ainsi que les papiers et cartons. Le centre de tri de Lille-Loos effectue ensuite la séparation de ces différents flux en fonction de leurs matériaux (plastique, papier, carton, acier et aluminium) pour les orienter vers des filières destinées à leur recyclage ou leur valorisation. Cette simplification permet de « trier plus et mieux ».

Les déchets d'emballages et de papiers des 34 communes du nord-est du territoire sont orientés vers le centre de tri d'Halluin. Sa modernisation, actée en 2022 comme celle de Lille-Loos, est prévue à partir de 2025. Pour ne pas retarder le geste de tri des Métropolitains du versant nord-est, la société publique locale Triselec, exploitante des centres de tri, et la MEL ont étudié un scénario alternatif permettant l'anticipation de cette extension des consignes de tri dès janvier 2025, avant la fin des travaux de modernisation.

### Tous les emballages dans la poubelle jaune

- Communes déjà concernées
- Communes concernées en 2025
-  Centres de tri



Retrouvez  
le reportage  
sur Instagram

### Emballages recyclables



Bouteilles et flacons en plastique  
avec ou sans bouchon

#### + Tous les autres emballages en plastique



Pots de yaourt, barquettes en plastique,  
tube de dentifrice et de cosmétique,  
sacs plastiques, surfilmages



# EXPRESSIONS DES GROUPES

## GRUPE MÉTROPOLE PASSIONS COMMUNES

### La MEL : un partenaire essentiel pour les communes



→ La Métropole Européenne de Lille est composée de 95 communes dont la diversité est une chance pour notre territoire. C'est pour cela

que la majorité métropolitaine s'est engagée à agir et accompagner les communes pour améliorer leur cadre de vie et renforcer les services proposés aux habitants.

Nous le savons tous : la commune est et restera le territoire auquel les habitants sont attachés et le premier échelon démocratique reconnu de tous.

C'est pourquoi, sous l'égide de son président, Damien Castelain, la majorité métropolitaine a placé les maires au cœur du projet métropolitain en déployant des projets et des outils concrets qui accompagnent les dynamiques territoriales et en soutenant directement les projets communaux par l'attribution de fonds de concours thématiques. C'est un plébiscite des maires ! En effet depuis 2015, ce sont 687 projets communaux qui ont été soutenus pour un montant total de 112 millions d'euros.

Autant de dispositifs d'accompagnement qui visent à soutenir des projets communaux structurants et de proximité en cohérence avec les politiques publiques métropolitaines, afin :

- d'amplifier les efforts engagés par les communes pour répondre aux besoins croissants des habitants en équipements ;
- d'être au rendez-vous de la transition écologique.

En plus d'un soutien financier conséquent, nos fonds de concours accompagnent aussi la territorialisation des politiques métropolitaines :

- nombre de bibliothèques nouvelles ou rénovées, ou d'écoles de musique, qui sont autant de lieux indispensables au déploiement d'une politique métropolitaine forte en faveur de la lecture publique et d'équipements culturels de proximité ;
- nombre d'équipements sportifs qui permettent d'agir concrètement en faveur de l'accès à tous au sport ;
- nombre de projets de rénovation énergétique qui contribuent à réduire significativement les consommations énergétiques et notre empreinte carbone ;
- l'ouverture de commerces de proximité dans le cœur de nos villes et de nos villages.

Autant d'équipements structurants et de proximité, accessibles à chaque Métropolitain au plus près de chez lui et qui participent au renforcement de la cohésion sociale et de l'animation du cœur de nos communes.

Un soutien qui rappelle la volonté de notre Pacte de Gouvernance, qui fonde les rela-

tions entre la MEL et ses communes, de construire une métropole choisie où les maires et les projets communaux ont toute leur place.

Mais face à la paupérisation de la population, aux nécessaires investissements à réaliser pour adapter nos territoires au changement climatique, à la situation financière tendue, la MEL ne pourra pleinement jouer ce rôle d'accompagnateur auprès des communes qu'avec l'appui des autres partenaires institutionnels : l'Europe, l'État ou encore la Région et le Département, nous devons tous œuvrer de concert en ayant à l'esprit que notre rôle est d'accompagner les projets territoriaux essentiels au quotidien des habitants.

**Hélène Moeneclae**

Vice-Présidente chargée de la Gouvernance, des territoires et de la métropole citoyenne

## GRUPE MÉTROPOLE DURABLE ET SOLIDAIRE

### La MEL en transition pour améliorer notre quotidien



→ Les habitants de notre métropole attendent un cadre de vie de qualité et des équipements de proximité à la hauteur de leurs besoins (éducation, sports, culture, services publics, nature, loisirs...). Une meilleure prise en compte des enjeux de lutte contre le changement climatique y contribue. C'est pourquoi notre groupe a proposé dès 2020 à travers la vice-présidence en charge du Climat portée par Audrey Linkenheld, et à présent par Charlotte Brun, la création d'un fonds de concours soutenant la transition énergétique et bas carbone du patrimoine communal.

Doté d'une enveloppe de 25 M€ sur cinq ans, ce fond de concours permet aux communes d'engager la rénovation énergétique et environnementale de leurs bâtiments (écoles, mairies, salles des fêtes...) et de réaliser des aménagements connexes (végétalisation...) qui en améliorent durablement la performance et le confort. En proximité, ce sont les Métropolitains qui en profitent. À ce jour, ce sont 76 communes qui ont déjà bénéficié d'une aide technique et financière pour un montant de 14,4 M€. 195 projets différents ont été accompagnés : isolation et réfection de nombreuses écoles, installation de centrales solaires photovoltaïques, passage de l'éclairage public en led, aide à la production d'énergie renouvelable, etc. Des plus petites aux plus grandes, la MEL associe chaque commune à la dynamique de son Plan Climat Air Énergie, adopté en 2021 et ajusté à mi-parcours il y a quelques semaines. Elle fait de même avec les forces économiques, associatives et citoyennes.

C'est notre responsabilité, notre volonté d'être au rendez-vous et d'apporter une vision innovante et durable pour notre territoire. Notre nouvelle stratégie nature et eau, pour faciliter l'adaptation au changement climatique, en est également une illustration.

**Audrey Linkenheld**

Présidente du groupe

## GRUPE MÉTROPOLE AVENIR



→ Dans le tissu de nos communes et de la MEL, chaque rue, chaque quartier raconte une histoire. Ces concentrations urbaines sont là où se façonne le quotidien de milliers d'habitants. Ainsi, se pose inévitablement la question de l'impact de la Métropole sur le cadre de vie de ses habitants : le simplifie-t-elle ou le complexifie-t-elle ?

D'abord, la MEL a un rôle d'aménageur. Des infrastructures efficaces permettent une mobilité fluide offrant aux habitants le luxe du temps. Des espaces verts intelligemment aménagés offrent des respirations dans le tissu urbain dense.

Pourtant, une métropole ne se réduit pas à ses infrastructures. C'est aussi dans ses espaces de rencontre que se tisse le lien social : les places, parcs, écoles, lieux culturels et sportifs. Notre métropole investit dans ces lieux de convergence, reconnaissant leur pouvoir de créer du lien entre les métropolitains.

Néanmoins, l'ombre des obligations plane souvent sur ces havres de convivialité. La pression immobilière, l'urbanisation effrénée, les obligations descendantes menacent ces espaces de vie. Des politiques urbaines éclairées par le quotidien des maires sont donc nécessaires car c'est à eux qu'incombe la mission d'être garants du bon vivre pour tous.

Les multiples exigences imposées sur l'espace public assomment chaque fois un peu plus les élus volontaristes. Ces espaces ne s'étendent pas mais sont de plus en plus contraints : gestion de l'eau, PLU, production de logement, borne de déchets...

La MEL est consciente de son impact environnemental, elle peut se muer en pionnière de solutions saines et durables. Mais ne nous attachons pas à des politiques de principe, attelons-nous plutôt à trouver des solutions concrètes, afin de réinventer, non plus le cadre de vie mais bien la vie des habitants.

**Marie Tonnerre-Desmet**

Présidente du groupe

# EXPRESSIONS DES GROUPES

## GRUPE MÉTROPOLÉ INNOVANTE

### Métropole Innovante : ensemble pour un cadre de vie épanoui



→ Le groupe Métropole Innovante est fier de contribuer à l'épanouissement de notre cadre de vie à travers ses actions et ses engagements.

Cela passe par nos écoles en investissant dans l'avenir de nos enfants. La Métropole Européenne de Lille soutient des projets pédagogiques innovants et encourage l'accès à une éducation de qualité pour tous.

Les bibliothèques, également, lieux de rencontre, de partage et d'apprentissage continu. La MEL compte 125 bibliothèques et a voté récemment la création de la Médiathèque en ligne qui permet de développer un nouvel outil numérique complémentaire à l'offre existante.

Notre patrimoine culturel, aussi, source d'inspiration et d'identité collective. Il est le reflet de notre histoire, de notre diversité et de notre richesse culturelle. Les communes qui composent le groupe Métropole Innovante veillent à le préserver : la Villa Cavrois à Croix ; la restauration de l'église Saint-Nicolas à Wasquehal, ...

Ensemble, en tant que Métropole Innovante, nous poursuivons notre engagement à améliorer le cadre de vie de tous les Métropolitains. Nous croyons en un avenir où l'éducation, la culture, le patrimoine, la transition écologique et les loisirs sont au cœur de notre développement, pour une métropole prospère, inclusive et durable.

**Les élus du groupe**

## GRUPE ACTIONS ET PROJETS POUR LA MÉTROPOLÉ

### Notre priorité



→ La Métropole Européenne de Lille dispose de beaucoup d'atouts : un territoire bien situé, puissant sur le plan économique, des moyens financiers très importants (davantage que ceux de l'ensemble des 95 communes qui en font partie !), des compétences techniques et humaines remarquables... et, grâce à cela, elle développe de nombreux projets dans de multiples domaines.

Pourtant, dans ses cœurs de métier - les déplacements, la collecte des déchets, le logement -, en écoutant les Métropolitains, en se comparant avec ce qui est fait dans d'autres grandes Métropoles de notre pays, on sent bien que l'on pourrait mieux faire encore.

Notre Métropole, plus que d'autres, souffre aussi de trop grandes différences de

moyens entre les communes et territoires qui la composent.

Nous devons nous rassembler autour d'une vision de l'avenir de la Métropole et d'une priorisation de nos interventions.

Les grands événements contribuent positivement à l'image de la MEL. Mais l'attractivité réelle de notre territoire doit avant tout s'appuyer sur ce qui détermine la qualité de vie au quotidien de ses habitants.

**Rudy Elegeest**

Président du groupe

## GRUPE MÉTROPOLÉ ÉCOLOGISTE, CITOYENNE ET SOLIDAIRE



→ Écoles, bibliothèques, musées, patrimoine, équipements sportifs et culturels...

La MEL finance un terrain de sport ici, une salle de spectacle là... Pourquoi ce projet et pas un autre ? On ne sait pas. Sans plan d'ensemble, sans évaluation des besoins, sans direction politique précise, la MEL s'éparpille.

Plutôt que de soutenir tous les projets communaux, divers et variés, nous soutenons l'idée que les moyens de la MEL devraient être orientés stratégiquement :

- sur les territoires où les besoins sont les plus importants (quartiers fragiles, territoires sous-dotés en équipements...);
- et sur les politiques métropolitaines prioritaires : l'agriculture, la transition écologique.

On passerait ainsi d'une métropole des communes à un véritable projet métropolitain, qui fasse avancer la MEL tout entière dans la même direction : celle d'une métropole écologique, citoyenne et solidaire.

**Pauline Ségard**

Présidente du groupe

solidarité communautaire et ce, bien sûr, dans le cadre strict de règles qui doivent être et sont les mêmes pour tous.

Le succès de ces « fonds de concours » prouve que les décisions prises par les élu(e)s métropolitains en la matière répondent, là aussi, aux aspirations des 95 communes qui la composent.

**Gérard Caudron**

Président du groupe  
rassemblementcitoyen.org

## GRUPE GAUCHE MÉTROPOLITAINE



→ Les habitantes et les habitants de nos communes ont trop souvent le sentiment que l'institution « MEL » semble éloignée de leur quotidien.

On connaît les compétences régaliennes de notre intercommunalité : voiries, traitement des eaux usées, des déchets, développement économique... Mais il peut exister des actions moins visibles chaque jour. La Métropole Européenne de Lille s'engage également, y compris financièrement, dans les écoles, l'action culturelle autour du réseau des bibliothèques, des musées de la Métropole, du patrimoine, ainsi que pour les équipements sportifs et culturels. La piscine des Weppes est un exemple éclatant de réussite.

La MEL doit donc être en permanence dans l'amélioration du cadre de vie, dans toutes ses dimensions, elle est, et doit rester, au-delà des enjeux métropolitains voire nationaux, un outil, une coopérative au service du développement des communes et de l'épanouissement de leur population.

**Jean-Philippe Vérin**

Conseiller métropolitain

## GRUPE RASSEMBLEMENT CITOYEN

### Les fonds de concours aux communes... « un bel outil » de la MEL...

→ Si certains maires de communes de la MEL ont pu (ou peuvent) se « plaindre », à juste titre, de voir parfois la MEL financer en quasi-totalité des équipements dans des communes dont certaines n'avaient pas fait jusqu'alors « l'effort » de s'en doter, la politique des fonds de concours est « un bel outil » d'accompagnement des communes qui décident, en parfaite indépendance, de se doter ou d'améliorer des équipements dont elles restent au demeurant les principaux financeurs.

Ces fonds contribuent donc au bon équilibre voulu par la MEL qui respecte l'autonomie communale tout en assurant une nécessaire

# Si on SORTAIT...

- Un parc d'attractions littéraires pour ados
- L'agenda culture
- Les rendez-vous **sport**



# Une fête XXL

Parc d'attractions littéraires itinérant pour ados, le Livrodrome passe par la métropole bientôt. Rendez-vous les 18 et 19 juin.

## UN TOUR DE GRANDE ROUE

—> Bonne nouvelle ! Le Livrodrome, qui fait étape dans dix villes françaises avant l'été, fait escale à Lille. L'événement fait suite à la Caravane du Livrodrome qui a proposé, aux ados, des animations à Villeneuve d'Ascq, Tourcoing et Armentières mi-avril. Les invités de cet événement 100 % gratuit ? Les jeunes Métropolitains (11-18 ans). Les attractions les plus courues ? La « cabine des ordonnances littéraires » ou encore la « bibliothèque suspendue », la « machine à écrire », la « fabrique à bulles », le « tattoo manga »... Et bien entendu, la « grande roue des mots ». Ici, les ados découvrent le livre et la littérature sous un autre jour. L'idée : on écoute, on écrit, on dessine (BD et manga), on expérimente, on lit... Et aussi, on joue et même on gagne (des chèques-lire). Chouette !

## C'EST ICI

—> Rendez-vous Gare Saint-Sauveur, 17 boulevard Jean-Baptiste-Lebas à Lille. C'est facile avec la ligne 2 du métro (station Grand-Palais) ou la Liane 5 (arrêt Liberté). Les transports en commun de la MEL sont gratuits pour les moins de 18 ans.

## EN COULISSES

Dans cette fête foraine pas comme les autres, sont aux manettes des libraires, des auteurs, des autrices, des illustrateurs, des illustratrices, des bibliothécaires, des partenaires culturels métropolitains...

Belle idée pour entrer dans les coulisses des librairies, dans les bureaux des écrivains, les ateliers des scénaristes ou des coloristes de bandes dessinées ou de mangas... De belles rencontres à l'horizon et découvertes en perspective... Des collégiens seront même au travail pour animer une radio. Restez à l'écoute.

Plus d'infos sur  
[lillemetropole.fr](http://lillemetropole.fr)

## ET LES JEUX DANS TOUT ÇA ?

À l'occasion des Jeux Olympiques de Paris 2024, le sport s'invite au Livrodrome, labellisé « Olympiade Culturelle », avec une battle littéraire hip hop, proposée par la compagnie à Feux doux de Roubaix. Au programme : une interprétation de textes littéraires à reconnaître à travers les gestes des danseurs, conçue à hauteur de collégiens et de lycéens. Géniale idée !



# Si on SORTAIT...



© DR le Prato

## CIRQUE

**Les 18, 22 et 23 mai  
à la médiathèque de Moulins  
et au Prato (Lille)**

## Le sport, quel cirque !

→ Autour des JO de Paris 2024, Le Prato entre en jeux pour une séquence cirque et sport, jusqu'au 26 mai. Rendez-vous est pris le 18 mai (14 h 30-16 h 30) à la médiathèque de Moulins à Lille, pour emprunter un « livre vivant ». Ce jour-là, des sportifs « de haut niveau mais pas que (amateurs aussi) » se prêtent au jeu... Ils sont le temps d'une vingtaine de minutes des livres vivants. Venez vivre cette expérience, à partager avec des enfants à partir de 10 ans. L'aventure se poursuit au Prato, les 22 et 23 mai à 20 h. Le projet participatif *Entre mythes et limites* réunit amateurs de cirque et de sport, habitants du quartier Moulins (Lille) et du territoire. Aux manettes, l'auteur-comédien Camille Faucherre (La Générale d'Imaginaire), accompagné de Blanca Franco, Yerko Castillo et Denisse Mena. En lien avec les JO, l'événement est labellisé « Olympiade Culturelle ». Tous en piste !

■ [leprato.fr](http://leprato.fr)



© musée du Service de santé des armées, Val-de-Grâce, Paris

## EXPO

**Les 18 et 25 mai, du 26 juin au 2 février 2025  
au musée de la Bataille de Fromelles**

## Réparer les vivants

→ La Grande Guerre a marqué durablement les corps et les esprits des soldats. La rééducation par le sport a été favorisée pendant tout le XX<sup>e</sup> siècle. Aujourd'hui encore, les soldats blessés renaissent par la pratique sportive. Les JO de Paris 2024 mettent à l'honneur ces sportifs. Le musée de la Bataille de Fromelles et l'Université de Lille profitent de l'occasion pour mettre en avant les progrès qui rendent ces athlètes de plus en plus puissants. Avec *Soldat blessé, soldat sportif. Itinéraire d'une reconstruction*, découvrez les innovations, les grands événements et le parcours de ces sportifs. Le musée programme déjà des rendez-vous en lien avec l'exposition. Le 18 mai à 16 h, est prévue une rencontre avec Francesca Clayton qui photographie la diversité et la beauté des personnes en situation de handicap. Pour le Printemps des cimetières, est organisée, le 25 mai à 16 h 30, avec l'office de tourisme de Béthune-Bruay, une visite guidée du cimetière militaire de Rue-Pétillon à Fleurbaix. Y reposent des soldats qui, avant de s'engager, étaient sportifs professionnels.

■ [musee-bataille-fromelles.fr](http://musee-bataille-fromelles.fr)

Allez-y avec la C'ART, le pass musées métropolitain, [lacart.fr](http://lacart.fr)





© N. Dewitté

EXPOS

Jusqu'à fin septembre  
au musée du LaM  
(Villeneuve d'Ascq)

## Cinéma et art pauvre

Le musée vous raconte « une autre histoire du cinéma », celle de Guy Brunet, réalisateur autodidacte de films d'animation, qui endosse à lui seul les différents métiers nécessaires à la fabrication d'un film : réalisateur, producteur, scénariste, dialoguiste, décorateur, constructeur et présentateur. À découvrir avec l'exposition *Le cinéma de mon père : des affiches, des décors, des scénarios écrits et dessinés...*

Une autre exposition est consacrée à l'artiste italienne Marisa Merz, seule femme à avoir appartenu au mouvement artistique de *l'arte povera* (« art pauvre »). Son œuvre a été récompensée par le Lion d'or de la 55<sup>e</sup> Biennale de Venise en 2013. De nombreux travaux inédits sont montrés, faisant de cet événement une découverte quasi-totale de l'univers de Marisa Merz.

■ [musee-lam.fr](http://musee-lam.fr)

Allez-y avec la C'ART, le pass musées métropolitain, [lacart.fr](http://lacart.fr)



© Vincent Lecligne

ÉVÈNEMENT

Les 1<sup>er</sup> et 8 juin  
dans les médiathèques  
et musées du territoire

## Déjeunons sur l'herbe

→ Les désormais connus « Rendez-vous aux Jardins » se mêlent aux festivités du 150<sup>e</sup> anniversaire de la première exposition impressionniste. Une invitation à « Déjeuner sur l'herbe », inspirée par le tableau de Manet, est lancée à la bibliothèque de Mons-en-Barœul (pique-nique, atelier culinaire) et au Jardin botanique de Tourcoing le 1<sup>er</sup> juin, dans les médiathèques Andrée Chedid de Tourcoing, Jean-Lévy de Lille (pique-nique, ateliers et spectacle mêlant théâtre, musique, danse et body painting *Les Impressionnantes*, cie Les 3 Coups), Marguerite Yourcenar de Faches-Thumesnil (pique-nique, concert « Beau Milo »), Étreindelles de Quesnoy-sur-Deûle (pique-nique au bord de l'eau et lectures en plein-air) et La Corderie de Marcq-en-Barœul (pique-nique et animations par l'association Les Trottoirs de l'art) le 8 juin. Pour prolonger la fête, la saison impressionniste de la métropole se poursuit dans trois musées du territoire. À découvrir !

■ [asuvivre.lillemetropole.fr/impressionnisme](http://asuvivre.lillemetropole.fr/impressionnisme)

Allez-y avec la C'ART, le pass musées métropolitain, [lacart.fr](http://lacart.fr)



© Simon Gosselin

OPÉRA

Du 4 au 17 juin  
à l'Opéra de Lille

## Une fête à l'opéra !

→ « Véritable emblème de l'opérette viennoise, *Die Fledermaus* (*La Chauve-Souris*) de Johann Strauss fils séduit instantanément par son orchestration raffinée, ses rôles brillants et son livret débridé, qui en font un chef-d'œuvre du genre », détaille Caroline Sonrier, directrice de l'Opéra de Lille. C'est dans la légèreté que cette saison exceptionnelle du 100<sup>e</sup> anniversaire de l'opéra va se clore. Johanna Malangré assure la direction musicale d'une œuvre ici présentée en français d'après *Le Réveil* de Meilhac et Halévy, géniaux parodistes de *Carmen*, et adaptée par Agathe Mélinand. « Une fête [mise en scène par Laurent Pelly], des *quiproquos*, des *masques* et du *champagne* ». Une fête partagée, puisque, comme chaque année, cet opéra de fin de saison sera retransmis en direct, sur grand écran, sur la place du Théâtre à Lille, au centre culturel A. Lequimme d'Haudourdin, à la maison Folie Beaulieu de Lomme et à l'auditorium du conservatoire de Roubaix et dans différents lieux des Hauts-de-France, le jeudi 13 juin à 20 h (gratuit). Vous en êtes les invités !

■ [opera-lille.fr](http://opera-lille.fr)



© Gerardo Malaval

FESTIVAL  
Du 7 au 28 juin  
dans la métropole

## Se dépasser

—> Elles sont chorégraphes, danseuses, acrobates, performeuses, comédiennes, gymnastes, elles viennent de Belgique, d'Afghanistan, de Hongrie, de France, de Palestine, de Côte d'Ivoire, d'Afrique du Sud, d'Italie, du Portugal... Pour cette édition 2024, les femmes représentent 78 % des artistes invités par le festival Latitudes Contemporaines : trois semaines de spectacles aux histoires et aux gestes poignants, pour célébrer le dépassement de soi. Et garder l'équilibre, reprendre l'espace, mélanger les corps, prendre soin... Latitudes Contemporaines étant aussi un lieu de dialogues et d'échanges, le festival propose des rencontres après les spectacles, pour s'entretenir avec les artistes sur ce que l'on vient de voir. La politique tarifaire ? De 6 à 15 € par représentation, en fonction de vos moyens. Et le week-end à la Gare Saint-Sauveur (Lille), du 7 au 9 juin, en collaboration avec lille3000, ça sera gratuit. Scènes enflammées et ambiance survitaminée assurée.

■ [latitudescontemporaines.com](http://latitudescontemporaines.com)



© Sullivan Grignon

FESTIVAL  
Du 11 au 23 juin  
dans la métropole

## Talents des rues

—> URBX Festival... Pourquoi ce nom ? URB comme le début d'urbain, et RBX comme Roubaix dont on aurait ôté les voyelles. Le festival, porté par l'association Cultures Urbaines Roubaix, est de retour pour sa troisième édition. L'objectif : mettre en avant et faire rayonner les différentes disciplines urbaines roubaisiennes et des Hauts-de-France. Plus de 50 événements à base de musique, de sport, de danse, de mode et de street-art sont programmés à Roubaix, bien sûr, mais aussi à Tourcoing, Lille, Saint-André, Hem et Marcq-en-Barœul : carte blanche à ZKR le 11 juin à La Condition Publique, le World Chase Tag Roubaix le 23 juin à La Condition Publique, un comedy club au Colisée de Roubaix le 19 juin, le défilé ESMOD le 13 juin à la salle Wattremez... Et le 15 juin, concert gratuit Grand-Place, avec plein de talents locaux et d'artistes confirmés, notamment ZKR, Fakear, Georgio !

■ Facebook : [urbxfestival](https://www.facebook.com/urbxfestival)



© Alexandre Traisnel

BAL PARTICIPATIF  
Du 2 au 14 juillet  
à Roubaix puis dans la métropole

## Danse musclée

—> À l'occasion des Jeux Olympiques de Paris 2024, le Ballet du Nord, CCN & Vous ! s'empare de la thématique du geste sportif et des valeurs olympiques et paralympiques, pour proposer une version inédite du Bal chorégraphique : le Bal chorégraphique athlétique. Cette pièce participative, ouverte à tous les publics, sans prérequis, se compose d'une vingtaine de tableaux chorégraphiques dont la durée est celle de tubes de la culture pop mixés par un DJ. Ces tableaux sont transmis à une trentaine d'amateurs complices lors d'ateliers menés en amont. Et, le soir du bal, la chorégraphie festive et joyeuse envahit la foule par contagion. La première du Bal sera donnée au Stab Vélodrome à Roubaix le 2 juillet, à l'occasion du passage de la flamme olympique, puis sera diffusée dans quatre communes de la métropole entre le 3 et le 14 juillet, dans le cadre des Belles Sorties « Été » de la MEL.

■ [balletdunord.fr](http://balletdunord.fr)

■ [lillemetropole.fr](http://lillemetropole.fr)





© Ugo Ponté

CONCERT SYMPHONIQUE  
Les 4 et 5 juillet  
au Nouveau Siècle (Lille)

## L'air du temps

Nous sommes à Paris, à la Belle Époque... Par un hiver glacial, quatre amis mènent une vie de bohème où seuls l'amour et l'art réchauffent les cœurs. *La Bohème* est une histoire universelle où chaque auditeur s'identifiera aux personnages de Puccini à la fois ordinaires, tendres et résilients. Amour, humour, amitié... Cette œuvre lyrique inoubliable sera jouée sous la direction d'Alexandre Bloch dans le cadre des Nuits d'été de l'Orchestre National de Lille, avec un casting grandiose : les musiciens de l'Orchestre National de Lille, accompagnés du London Philharmonia Chorus et du Jeune Chœur des Hauts-de-France. Et grâce à la création d'un univers visuel original de Grégoire Pont, l'immersion dans le Paris de la Belle Époque sera totale pour vous offrir une véritable expérience sonore et visuelle.

■ [onlille.com](http://onlille.com)



© Adéagp, Paris, 2023

EXPO  
Jusqu'au 14 juillet  
à l'Institut du monde arabe (Tourcoing)

## Quintessence

→ À mi-chemin entre affiche, slogan et « grande peinture », le travail de Fares Cachoux relève de l'œuvre d'art engagée. De la politique à l'environnement, en passant par l'analyse de nos sociétés et leurs dysfonctionnements, son regard est toujours pertinent, judicieux, incisif. L'artiste, né en Syrie en 1976, a à cœur de raconter des histoires, en utilisant un vocabulaire visuel réduit à l'essentiel. Avec un style minimaliste et audacieux, des couleurs vives et des silhouettes simples, Fares Cachoux met son talent au service de la liberté et de la dignité humaine. Il sait toucher un public très large par des messages simples et transparents. Comme il le dit, « *c'est là que réside l'énigme ! il faut résumer des événements complexes avec un minimum d'éléments, sans en perdre le sens.* » C'est ce que s'emploie à montrer l'exposition *Figures contemporaines*, où chacune des œuvres présentées est la réduction d'un événement, d'une situation, à sa quintessence même.

■ [ima-tourcoing.fr](http://ima-tourcoing.fr)

■ Allez-y avec la C'ART, le pass musées métropolitains, [lacart.fr](http://lacart.fr)



© Atelier Post et Quatrième, La condition publique.

FESTIVAL  
Du 5 juillet au 22 septembre  
dans la métropole

## Waaou ! Des cabanes !

→ Cet été, des cabanes imaginées par des collectifs d'architectes, d'urbanistes paysagistes et de designers seront installées dans différentes communes de la métropole, urbaines ou rurales (Bois-Grenier, La Madeleine, Marquette, Saint-André, Lambersart, Lomme, Roubaix, Péronne-en-Mélantois et Sainghin-en-Mélantois) mais ayant un lien avec l'eau : rivières, canaux, lacs, marais... Ces « micro-interventions » architecturales et éphémères dans l'espace public constituent une invitation à reconsidérer la place de l'imaginaire et du réemploi dans nos paysages urbains. Les cabanes sont en effet toutes fabriquées avec des matériaux de récupération. Elles seront l'occasion d'animations, de parcours, d'ateliers et d'expositions. À la manœuvre de cette opération, le centre d'architecture et d'urbanisme lillois WAAO, la MEL, Edwood Construction, Ramery et plusieurs communes et entreprises associées.

■ [waaou.fr](http://waaou.fr)



Toutes les sorties sur  
[lillemetropole.fr](http://lillemetropole.fr)



FOOTBALL  
25 mai à Villeneuve d'Ascq

## Une finale à Lille

→ Pour la première fois de son histoire, la finale de la Coupe de France se jouera sur la pelouse de la Decathlon Arena stade Pierre-Mauroy, sur laquelle s'affronteront le Paris Saint-Germain (14 fois vainqueur de la compétition) et L'Olympique Lyonnais (5 fois victorieux). Cette 106<sup>e</sup> finale sera historique puisque Lille deviendra la première ville de province à recevoir la finale de la Coupe de France depuis le coup d'envoi de l'épreuve en 1917-1918. Toutes les précédentes ont en effet eu lieu à Paris ou dans sa proche banlieue.

■ [stade-pierre-mauroy.com](http://stade-pierre-mauroy.com)

SPORT À PIED  
22 juin à Lille

## Vous pouvez courir

→ C'est dans le cadre de la Journée Olympique que l'édition 2024 de la Course de la Citadelle est organisée. L'événement s'adresse à tous, amateurs comme confirmés. Vous pourrez profiter du parc de la Citadelle pour un samedi, en famille ou entre amis, en marchant ou en courant. Plusieurs parcours sont programmés lors de la course organisée par le Lille Métropole Athlétisme et la ville de Lille : à 18 h 30, le 2 024 m (ouvert à tous) ; à 19 h, la kids run (pour les moins de 9 ans) ; à 20 h, la course de 5 km ; à 20 h 05, la marche de 5 km ; à 21 h, la course de 10 km. Lors de votre inscription, vous pourrez choisir d'être chronométré, auquel cas vous devrez fournir un certificat médical.

■ Infos et inscriptions sur : [lille-athletisme.com/la-course-de-la-citadelle](http://lille-athletisme.com/la-course-de-la-citadelle)

ANIMATIONS SPORTIVES  
29 et 30 juin à Armentières

## Faites de la glisse !

→ Tous à l'eau et en musique, rendez-vous aux Prés du Hem pour ce week-end de la Fête de la glisse ! Au programme de ces deux jours de début d'été, de nombreuses activités, qu'elles soient sur la terre ferme ou sur le lac, seront proposées : par exemple, des initiations au paddle, de la planche à voile, du catamaran... Les petits comme les grands pourront choisir. Alors, c'est parti ? Pour les inscriptions, ça sera à 11 h le samedi et le dimanche, à l'école de voile. Attention, les places seront limitées. Et précision : il faut au moins avoir 8 ans pour participer aux activités.

■ [enm.lillemetropole.fr](http://enm.lillemetropole.fr)

# Le voyage continue

En attendant 2025 et sa 7<sup>e</sup> saison **Fiesta**, lille3000 continue le voyage avec l'expo **Textimoov!** au Tripostal et un programme festif à la Gare Saint-Sauveur.



© lille3000

## Tissus du futur

—> Pour sa 6<sup>e</sup> édition, Futurotextiles revient au Tripostal à Lille sur 6 000 m<sup>2</sup> du 17 mai au 29 septembre avec **Textimoov!** Cette exposition totalement nouvelle et destinée à un large public met en scène les découvertes et les tendances actuelles du textile dans le monde entier, en privilégiant la France, la région Hauts-de-France, la métropole et la Belgique. À la pointe de l'innovation, **Textimoov!** fera dialoguer les prototypes industriels avec de nouvelles matières textiles, notamment dans le domaine du sport, où elles peuvent optimiser les performances tout en améliorant le confort. Cette nouvelle exposition sera d'ailleurs connectée aux Jeux olympiques et paralympiques de Paris 2024.

■ [futurotextiles.com](http://futurotextiles.com)



## Convivialité à St-So

—> Du 10 mai au 3 novembre, la Gare Saint-Sauveur à Lille sera le théâtre d'une série de week-ends gratuits pour toute la famille. Il y aura des concerts, des spectacles, des séances de cinéma pour le jeune public les mercredis après-midi, des performances, des DJ sets\* et des ateliers. Mais aussi la ferme urbaine de lille3000 et bien sûr le cours St-So, vaste espace de loisirs en plein-air qui propose des activités simples et ouvertes aux pratiques libres, et le bistrot de St-So et sa programmation musicale éclectique. Avec une nouveauté cette année : à partir du 28 août, toutes les deux semaines, un duo de jeunes artistes régionaux investira la Maison St-So, accolée à la halle B.

\* Composition musicale faite par un DJ, qui enchaîne en une suite cohérente plusieurs musiques enregistrées provenant de platines, de lecteurs de CD, de lecteurs audionumériques ou de cartes-son.

■ [garesaintsauveur.lille3000.com](http://garesaintsauveur.lille3000.com)

## ET AUSSI

### POM POM PIDOU !

Du 26 avril au 9 novembre 2025, le Centre Pompidou investira le Tripostal (Lille) dans le cadre de la 7<sup>e</sup> saison de lille3000, **Fiesta**. Avec **POM POM PIDOU**, le musée parisien, qui sera fermé pour cause de rénovation à partir de l'été 2024, proposera au public un concentré ludique et éblouissant de sa conception de l'art. Un véritable exercice d'imagination, pour se réinventer en utilisant le Tripostal comme un laboratoire d'expériences et de formes. À suivre...

■ [lille3000.com](http://lille3000.com)



© Samuel Ameiz

# Les parcs sont ouverts



**Les parcs  
et les relais  
nature vous  
proposent  
une saison  
olympique !**

## Musée de plein-air

Rendez-vous au XIX<sup>e</sup> siècle pour découvrir des habitations typiques de l'architecture rurale d'autrefois, occupées par des artisans qui perpétuent des métiers anciens. Des villageois en costume d'époque font visiter jardins, chaumières et pâtures peuplées d'animaux. Le musée propose également des spectacles, des activités tout public et des expositions. Ateliers, balades à poney, visites guidées, jeux flamands... Ces animations, programmées certains jours, sont incluses dans le billet d'entrée ! Les 11 et 12 mai, plongez dans l'histoire des jeux flamands du XIX<sup>e</sup> siècle ; les 19 et 20 mai, assistez à une reconstitution historique du Premier Empire ; le 26 mai, retrouvez un cirque d'antan dans le village...

## Les Prés du Hem

Au cœur de 120 hectares de nature et autour d'un vaste lac, des dizaines d'activités ludiques, naturalistes et sportives vous attendent. L'aventure en famille y est à portée de main, de l'incontournable parcours des Vanupieds au marais des contrebandiers, de la plage qui borde le lac à la réserve ornithologique. Une nouveauté cette année : une balade en kayak sur le lac. Les 29 mai et 26 juin, les secrets du marais des contrebandiers seront dévoilés ; le 9 juin, profitez d'animations autour du pied ; le 12 juin, le parc s'ouvre aux tout-petits pour une découverte de la nature...



© Samuel Armez



© Samuel Armez

## À DÉCOUVRIR AUSSI

→ **Les relais nature** du parc de la Deûle, du Val de Marque et du canal de la Deûle à l'Escaut sont des lieux de vie très animés. Des ateliers familiaux, des sorties naturalistes et des rendez-vous festifs y sont proposés pendant toute la saison.

### Mosaïc, le jardin des cultures

Dimanche 2 juin, Mosaïc fêtera ses 20 ans ! Pour son anniversaire, le parc, dont la vocation est de célébrer la diversité culturelle de la métropole, organise un pique-nique géant et de nombreuses animations : deux concerts (à 14 h 30 et 16 h 30), un jeu concours pour gagner 20 pass tribu, une exposition photos et des dégustations. Des rencontres sont aussi proposées, avec un guide, un jardinier, un animalier, un paysagiste, un artiste. Le 28 avril, vous pourrez vous initier à la teinture végétale et découvrir l'art de la porcelaine. Vos réalisations égayeront le parc le 2 juin. Et, cerise sur le gâteau d'anniversaire : les jeunes nés en 2004 bénéficieront pendant toute la saison d'un accès gratuit au parc.

**2 juin, de 10 h à 19 h  
(dernier accès à 18 h).**



### Tout un programme

Des nouveautés, des expositions, des événements participatifs et des surprises sont prévus tout au long de la saison. Les 8 et 9 mai, le nouveau jardin germanique, le Garten-Treff, sera à l'honneur avec une ludothèque et des contes ; le 12 mai, l'inauguration de l'exposition *Fabularbre* rendra visible l'invisible ; le 20 mai, le live Garten-Treff proposera de la musique électronique allemande ; le 23 juin, la fête du pont proposera un programme déjanté mêlant art et sport...

## L'Agenda de l'explorateur

Pour connaître tous les rendez-vous incontournables de cette saison.

■ [enm.lillemetropole.fr](http://enm.lillemetropole.fr)

# 186

rendez-vous

**Ateliers, concerts, spectacles, visites, balades nature...**

**Profitez des espaces naturels de la MEL !**

## X L'instant réseaux sociaux



**MEL** Métropole Européenne de Lille - 14 avril  
 Pour ne rien manquer de l'actualité des @jeuxolympiques de @Paris2024 dans la métropole, rendez-vous sur notre site consacré aux JO : lesjeux.lillemetropole.fr  
 Infos pratiques, actualités et surprises vous y attendent jusqu'aux Jeux !



**Que faire pendant les vacances dans la métropole lilloise ?**

**Chaque jeudi sur les réseaux !**



**MEL** Métropole Européenne de Lille - 11 avril  
 😊 Détente et bonne humeur s'invitent dans votre agenda ce week-end dans la métropole ! Du festival **Tourcoing Jazz** aux **Parcours du Cœur Hauts-de-France**, en passant par le festival de BD à Lambersart, la « Fiesta » au **MUba Eugène Leroy** ou encore les 40 ans de la **Médiathèque de Villeneuve d'Ascq...** Faites votre sélection d'activités !  
 🗓️ Chaque semaine, découvrez le programme

© Samuel Annez



EN PISTE, EN **COURSE** OU EN **ROUTE...**

## Vive le vélo, vive le Tour !

➔ Quelle fête le dimanche 7 avril autour du Paris-Roubaix ! Ici, au carrefour de l'arbre à Gruson, secteur pavé mythique de la course, les spectateurs sont à leur poste, eux aussi !  
 Avant de vivre intensément le Tour de France, pourquoi ne pas participer au challenge Mai à vélo (lire aussi p. 24) ou même au rendez-vous festif du Ch'ti Bike Tour – l'événement a 20 ans cette année. Et bien sûr, le rendez-vous est pris pour le Grand Départ du Tour de France 2025 qui s'élancera de la métropole et se poursuivra avec quatre étapes dans la région.  
 We ❤️ le vélo.

## Bravo et merci aux Guerrières !

© FIBA



→ Les joueuses de l'ESBVA-Lille Métropole sont vice-championnes d'Europe. Quel exploit que ce magnifique parcours européen. Pour la première fois de leur histoire, les joueuses se sont hissées en finale de l'EuroLigue et se sont inclinées face à Fenerbahçe (Turquie) 106 à 73. Un résultat mémorable pour ce club soutenu historiquement par la MEL ! Cela faisait 20 ans qu'une équipe française n'avait pas disputé une finale de l'EuroLigue. Standing ovation au Palacium à Villeneuve d'Ascq le 16 avril pour saluer le retour des championnes qui ont placé Villeneuve d'Ascq sur la carte d'Europe. Quelle joie partagée, quelle ambiance !

**Retrouvez les championnes sur Instagram :**

■ [esbvalm\\_officiel](#)

## Suivez-nous

→ Suivez les médias de la MEL et retrouvez les actualités et projets de la Métropole au quotidien.

### SUR LES RÉSEAUX

X, Facebook, Instagram, LinkedIn, YouTube. La MEL est présente sur ces réseaux, pour vous informer au quotidien. Posts et stories racontent les grandes réalisations et perspectives à venir, partagent les infos pratiques et annoncent les événements sportifs, culturels, les sorties nature.

X

✕ [@metropolelille](#)

Facebook

f [@metropolelille](#)

Instagram

📷 [@metropolelille](#)

LinkedIn

in [Métropole Européenne de Lille](#)

YouTube

📺 [Métropole Européenne de Lille](#)



### SUR INTERNET

[lillemetropole.fr](http://lillemetropole.fr)



### À NOTRE ADRESSE

Métropole Européenne de Lille  
2, boulevard des Cités Unies  
CS 70043 – 59040 Lille Cedex  
Tél : 03 20 21 22 23  
[contact@lillemetropole.fr](mailto:contact@lillemetropole.fr)



COUPE DE FRANCE

**HISTORIQUE !**

# LILLE MÉTROPOLE

EST FIÈRE D'ACCUEILLIR  
LA 1<sup>re</sup> FINALE DE COUPE DE FRANCE  
ORGANISÉE HORS ÎLE-DE-FRANCE



# FINALE

SAMEDI 25 MAI 2024

DECATHLON ARENA - STADE PIERRE MAUROY, LILLE MÉTROPOLE



FFF.fr @coupedefrance