

MEL

JUN
2026
#53

LE MAGAZINE DE LA MÉTROPOLE EUROPÉENNE DE LILLE



La MEL
au cœur de votre quotidien

| Interview d'Éric Skyronka, réélu président |
| Panorama des domaines d'intervention de la Métropole |
| L'agenda des sorties, les balades des beaux jours |

En images

01 Le 25 mars, à la CCI Grand Lille, les partenaires publics et économiques du territoire ont officialisé l'arrivée de l'Autorité douanière de l'Union européenne (EUCA) dans la métropole, en présence d'Éric Skyronka, président de la MEL, de Christian Poiret, président du Département du Nord, et d'Arnaud Deslandes, maire de Lille.

02 Vous étiez nombreux à célébrer la réouverture des espaces naturels de la MEL le 11 avril ! Un week-end festif à Mosaïc, le Jardin des cultures à Houplin-Ancoisne, aux Prés du Hem à Armentières et au musée de Plein Air à Villeneuve d'Ascq, pour lancer la nouvelle saison « nature » des parcs métropolitains.

03 Le 12 avril, sous les vivats du public, les coureurs ont bouclé l'Enfer du Nord au terme d'une édition intense de Paris-Roubaix, marquée comme à l'accoutumée par la poussière, les pavés et un final haletant sur la piste d'arrivée mythique du STAB Vélodrome de Roubaix.

04 Le deuxième tronçon de la Liaison intercommunale nord-ouest, partie sud (LINO sud), a été ouvert à la circulation et inauguré le 5 mai, en présence d'Éric Skyronka, président de la MEL.



La MEL agit

- 05** Interview d'Éric Skyronka, réélu président de la MEL.
- 08** Un nouvel exécutif et un nouveau conseil métropolitain.
- 14** Dossier : la MEL, au cœur de votre quotidien.
- 20** La première nouvelle rame de tramway a été livrée.

Ça se passe ICI

- 22** Près de chez vous : l'actu dans les communes.
- 27** Une concertation pour imaginer le territoire de demain.
- 30** Les écoliers de Bondues mangent « local » à la cantine.
- 32** Préserver l'eau, une priorité.

Si on SORTAIT...

- 37** Lumière sur le LaM. Trois bonnes raisons d'y filer.
- 38** Temps libre : votre programme culture et sport.
- 43** Le musée de la Bataille de Fromelles célèbre les 110 ans de l'événement.
- 44** L'art s'invite dans les espaces naturels métropolitains.



EN UNE

La MEL est au cœur de votre quotidien. Retrouvez comment elle agit chaque jour, pour vous, dans des domaines essentiels. Et découvrez comment se construit un projet métropolitain.

L'intérêt des Métropolitains, au cœur de mon action



Élu président le 10 avril, j'aborde ce mandat avec responsabilité mais aussi avec une détermination intacte. Dans un contexte national et international complexe, je fais un choix simple et clair : celui de l'intérêt métropolitain, au-dessus de tout. C'est lui qui guidera mon action. Je veux une Métropole Européenne de Lille stable, utile aux citoyens et tournée vers l'avenir. Une métropole qui agit concrètement pour les habitants, qui accompagne ses communes et qui transforme les projets en réalisations visibles. Cette ambition, je la porterai avec un exécutif engagé, rassemblé et pleinement mobilisé. Mais aussi avec l'ensemble des conseillers métropolitains. Car je crois profondément à la force du collectif. C'est en respectant chaque commune, en dépassant les sensibilités et en travaillant ensemble que nous ferons avancer notre territoire. Mobilités, espace public, préservation de l'eau, transition écologique, gestion des déchets, développement économique, alimentation locale, culture et sport... Partout, la MEL est à l'œuvre, au cœur du quotidien. C'est avec cette exigence et cette volonté d'agir que nous construirons, ensemble, la métropole de demain.



Éric Skyronka
Président de la Métropole Européenne de Lille



MEL, le magazine de la Métropole Européenne de Lille n° 53 – juin 2026 - 2, boulevard des Cités-Unies, CS 70043 59040 Lille Cedex. Tél : 03 20 21 22 23. Direction de la publication : Éric Skyronka. Rédaction en chef : Marie Raimbault. Direction artistique : Yann Parigot. Rédaction : Bruno Descamps, Jérôme Legendre, Céline Levivier, Marie Raimbault. Photographie de Une : Samuel Amez. Photographie : Samuel Amez, Norbert Hubaut, Alexandre Traïnsnel, Richard Baron-Light Motiv, Gabriela Tellez-Light Motiv, Mathieu Dréan-Light Motiv, Lionel Pralus-Light Motiv. Photothèque : Nicolas Fernandez. Illustrations : Huza Studio, sauf pages 3, 19 bas gauche (natashapankina). Conception graphique et mise en pages : Agence Scoop communication- 14838-MEP. Conception de la une : Direction de la communication. Impression : Imprimerie Guillaume. Dépôt légal : mai 2026. Numéro ISSN : 2425-5815.

La MEL agit

- > Interview d'Éric Skyronka, réélu président de la Métropole
- > Le nouvel exécutif, les élus métropolitains
- > Des compétences, au cœur du quotidien



Le 10 avril, à la suite de sa réélection, Éric Skyronka, président de la MEL, répond à nos questions. À retrouver sur Instagram

« Notre projet repose sur une ambition claire : construire une métropole plus solidaire, plus durable et plus attractive »

Éric Skyronka, réélu président de la Métropole Européenne de Lille, revient sur les projets qui façonnent une métropole à vivre avec des défis prioritaires : les transports, le logement, le renouvellement urbain et le développement économique.

Quelle est votre vision pour la métropole pour les années à venir ?

Ma vision est claire : une métropole qui ne laisse personne au bord du chemin. Cela vaut pour les habitants des quartiers prioritaires comme pour ceux des communes plus rurales ou périurbaines, pour les grandes villes comme pour les plus petites. La justice territoriale et sociale doit être le fil conducteur de notre action. Nous sortons d'un temps de conception, parfois nécessaire, où les grandes orientations ont été posées et les projets structurants lancés. Le mandat qui s'ouvre doit être celui de la concrétisation. Les habitants ne jugeront pas sur les intentions, mais sur les résultats. Très concrètement, cela signifie accélérer. Accélérer les transformations écologiques, avec des réalisations visibles : rénovation énergétique, développement des mobilités alternatives, reconquête des espaces naturels. Accélérer aussi en matière de cohésion sociale, en réduisant les inégalités territoriales, en investissant dans les quartiers populaires et en garantissant un accès équitable aux services publics métropolitains. C'est aussi une méthode : plus de coconstruction avec les maires, les acteurs locaux et les citoyens. La métropole ne doit pas être perçue comme une institution distante, mais comme un partenaire concret du quotidien.



La justice territoriale et sociale doit être le fil conducteur de notre action.

Éric Skyronka
Président de la MEL



Quelles sont vos trois grandes priorités ?

Notre projet repose sur une ambition claire : construire une métropole plus solidaire, plus durable et plus attractive. Dès le début du mandat, trois priorités s'imposent. Les transports, avec le déploiement d'Extramobile, qui constitue le projet le plus structurant pour le quotidien des habitants. Les mobilités sont un levier direct pour le pouvoir d'achat, la qualité de vie et la transition écologique. Le logement et le renouvellement urbain, parce que le cadre de vie dans les quartiers les plus fragiles ne peut attendre. Et, enfin, le développement économique, car une métropole forte est une métropole qui crée de l'emploi sur l'ensemble de son territoire.

Il s'agit de soutenir les entreprises locales, d'accompagner les filières stratégiques et d'attirer de nouvelles activités, tout en garantissant que cette croissance profite à toutes les communes et à tous les habitants.

Comment envisagez-vous l'évolution des mobilités dans la métropole ?

Extramobile, c'est la colonne vertébrale de notre politique de transport. De nouvelles offres et des solutions de déplacement performantes, économiques, écologiques et de qualité avec deux projets de tramway, deux projets de bus à haut niveau de service, 26 communes traversées par 75 km de nouvelles lignes, c'est-à-dire 430 000 habitants et 300 000 emplois desservis. La modernisation de la ligne 1 se poursuit avec le doublement des rames et le passage de 26 à 52 mètres. La modernisation de la ligne 2, la plus longue ligne de métro automatique de France, est aussi en chantier : à terme, la ligne 2 disposera de 117 rames, contre 90 actuellement.

En parallèle, les rames VAL208 de la ligne 1 seront renouvelées et progressivement transférées vers la ligne 2, à mesure que les nouvelles rames BOA continueront d'être graduellement mises en service. De nouvelles rames de tramway seront déployées à partir de la rentrée prochaine. Elles seront plus longues et transporteront 20 % de passagers supplémentaires et augmenteront la capacité de places assises de 30 %. Les mobilités actives ne sont pas en reste : le vélo doit continuer d'être un mode de déplacement du quotidien, cela suppose des infrastructures continues, sécurisées et cohérentes à l'échelle métropolitaine. 31 nouvelles stations V'lille sont prévues jusqu'en 2027, portant le nombre de stations dans l'ensemble du territoire à plus de 300. Projet concret du Plan vélo adopté par la MEL en 2021, le réseau Vélo + poursuivra son déploiement. Ce réseau express vélo représentera près de 230 km d'itinéraires sécurisés, organisés en plusieurs grandes liaisons destinées à relier les principaux pôles de la métropole entre eux.

Enfin, nous engagerons une nouvelle phase du Plan pluriannuel d'investissement voirie. Sur le mandat 2020-2026, ce sont 700 M€ qui ont été consacrés à l'amélioration de la voirie.

Quels leviers prévoyez-vous d'activer pour répondre aux enjeux de transition écologique et énergétique du territoire ?

La MEL dispose de leviers puissants : la gestion de l'eau, le traitement des déchets, la voirie, les transports. La transition écologique n'est pas un projet parmi d'autres : c'est le prisme à travers lequel nous devons examiner toutes nos décisions. Nous avons fait le choix de la sobriété hydrique en adoptant une concession de service public de l'eau potable inédite en Europe. En effet, la MEL engage son concessionnaire afin qu'il mette en œuvre un plan efficace d'économies d'eau. 200 M€ sont consacrés à l'extension-reconstruction de la station d'épuration de Wattrelos, l'un des plus grands chantiers de modernisation d'une station d'épuration en France pour la prochaine décennie. En matière d'énergie, notre réseau de chaleur et de froid, ilénergie, alimentera, d'ici 2032, 75 000 équivalents-logements en chaleur compétitive et issue du territoire métropolitain. C'est 95 % d'énergies bas carbone et 165 000 tonnes de CO₂ évitées par an. Enfin, 45 M€ sont engagés pour révolutionner le tri des déchets recyclables à Halluin et accélérer la transition écologique de la MEL. Les travaux débiteront d'ici l'été, avec pour objectif de mieux trier les plastiques et de faciliter le geste quotidien des usagers.

Quelle stratégie porterez-vous en matière d'aménagement et de logement ?

Notre ligne est claire : privilégier une densification intelligente et le renouvellement urbain plutôt que l'extension de la ville sur des terres naturelles ou agricoles. Cela suppose de construire davantage là où la ville existe déjà, en mobilisant les friches, en réhabilitant le bâti existant et en transformant des quartiers entiers. Le Nouveau Programme National de Renouvellement Urbain (NPNRU) est un levier central, qui nous permet de réhabiliter, reconstruire et requalifier des quartiers en profondeur, en améliorant à la fois le cadre de vie, la performance énergétique des logements et la mixité sociale. Nous intégrons pleinement la question de l'eau dans notre stratégie d'aménagement. C'est tout le sens de démarches comme les « Gardiennes de l'eau », qui visent à protéger les champs captants (dans 29 communes du territoire). Nous ne pouvons pas ignorer la réalité : 69 000 demandeurs de logement social attendent aujourd'hui dans notre territoire. C'est pourquoi le PLH fixe un objectif ambitieux de 6 200 logements neufs par an, dont 30 % de logements sociaux additionnels,

et la rénovation de 8 200 logements par an avec une haute performance énergétique. Construire plus, mais construire mieux et construire là où c'est pertinent : à proximité des transports, des services et des commerces. Pour se donner les moyens d'y parvenir, nous avons engagé la transformation de LMH qui permettra de mobiliser les capacités d'investissement nécessaires à la fois pour réhabiliter 12 000 logements et construire 5 000 logements neufs.

Comment améliorerez-vous concrètement le cadre de vie des habitants, notamment dans les petites villes et les quartiers les plus fragiles ?

Les fonds de concours sont un outil concret et immédiat : ils permettent de soutenir les projets des communes, qu'il s'agisse de rénover une place, d'améliorer l'éclairage public ou de créer des équipements sportifs et culturels de proximité. Chaque euro investi est ainsi directement visible dans le quotidien des habitants.

Comment comptez-vous agir pour le développement économique ?

La MEL n'est pas une métropole européenne par ambition, elle l'est par nature et par géographie. Nous sommes au cœur du triangle Paris-Londres-Bruxelles. C'est une position que peu de métropoles françaises peuvent revendiquer, et nous entendons pleinement en tirer parti. Concrètement, cette dimension européenne va prendre une forme très tangible dès 2028 avec l'installation dans notre

territoire de l'Autorité douanière européenne. C'est un signal fort envoyé aux investisseurs et aux entreprises : la MEL est reconnue à l'échelle européenne comme un territoire d'excellence et de confiance. Nous allons construire sur cette dynamique pour attirer de nouvelles activités, développer des filières d'avenir et renforcer nos coopérations transfrontalières avec la Belgique, à travers l'Eurométropole.

Comment envisagez-vous de lutter contre les fractures territoriales et sociales et de développer l'emploi en dehors des grandes villes ?

La fracture territoriale nous rappelle que le développement ne peut pas se résumer aux seuls centres urbains : il doit être équitable, porté dans l'ensemble du territoire, et profiter à tous nos concitoyens. Pour y parvenir, je propose une action structurée autour de trois priorités. Premièrement, nous nous attellerons à renforcer les zones d'activité économique locales. Nous devons soutenir les entreprises et les initiatives économiques dans toutes nos communes, petites ou moyennes. Cela passe par des aides ciblées, des dispositifs d'incitation à l'installation, et un accompagnement stratégique pour faire naître et pérenniser des emplois près des lieux de vie des habitants. Deuxièmement, il s'agira



La transition écologique n'est pas un projet parmi d'autres : c'est le prisme à travers lequel nous devons examiner toutes nos décisions.

Éric Skyronka
Président de la MEL



de développer des mobilités fiables et inclusives. L'accès à l'emploi est un enjeu majeur. Nous devons renforcer les transports publics, promouvoir le covoiturage, et développer des solutions adaptées aux territoires ruraux et périurbains, afin que chacun puisse rejoindre son lieu de travail sans contrainte. Enfin, nous accompagnerons les communes porteuses de projets locaux. Chaque commune a un rôle à jouer dans le dynamisme économique et social de notre métropole.

Quelle politique culturelle et sportive souhaitez-vous porter ?

La culture et le sport sont des politiques de cohésion sociale autant que d'attractivité. Le Plan Piscines 2 en est l'exemple le plus concret : garantir à chaque enfant, où qu'il vive, la possibilité d'apprendre à nager. En moins de 3 ans, ce « Plan Marshall » des piscines, doté de plus de 200 M€, a déjà initié 8 projets d'envergure (sept nouvelles piscines et une extension). Je souhaite également que notre territoire continue d'être une terre d'accueil des grands événements sportifs. Nous avons eu la responsabilité d'accueillir le Grand Départ du Tour de France en 2025, 52 rencontres de basket et de handball lors des Jeux olympiques de Paris 2024, ainsi que la Coupe du monde de rugby en 2023. Ces événements ne sont pas

seulement des moments de fête et de rassemblement : ils font rayonner notre territoire internationalement et engendrent des retombées économiques importantes.

Sur le plan culturel, nous continuerons le soutien aux grands équipements et aux événements métropolitains comme le LaM dont nous sommes très fiers et qui vient de rouvrir après une rénovation de 27,2 M€, tout en veillant à ce que l'offre culturelle irrigue l'ensemble du territoire, y compris les communes les plus éloignées du centre. Les Belles Sorties permettent d'amener la culture dans les communes de moins de 15 000 habitants, avec des spectacles de grande qualité proposés par les meilleures institutions culturelles du territoire, souvent gratuits ou à 5 euros maximum. Nous continuerons de déployer La Médiathèque en ligne. Très concrètement, une carte de bibliothèque permet aux Métropolitains d'accéder à une plateforme pour lire la presse, regarder des films et s'autoformer.

Quelle sera votre méthode pour renforcer la solidarité entre les 95 communes ?

Je ne crois pas au président qui décide seul dans son bureau. Ma méthode, c'est le dialogue permanent avec les maires, le respect de leurs projets, de leurs contraintes, de leurs spécificités. On ne gouverne pas avec des intentions, on gouverne avec des résultats. La MEL est riche de ses 95 communes, de leur diversité, de leurs identités et de leurs réalités parfois très différentes. Cette diversité est une force, à condition de savoir la faire travailler ensemble. Mon rôle sera d'être un facilitateur, un fédérateur, pour construire du collectif sans uniformiser. C'est ainsi que nous pourrions conjuguer efficacité métropolitaine et respect des identités locales.

Quelle sera votre méthode de gouvernance avec les élus, les communes et les partenaires ?

Une gouvernance lisible, efficace, transparente. L'exécutif que nous avons constitué reflète cette volonté : chaque vice-président dispose d'une délégation claire et d'une réelle capacité d'action. Mon engagement est clair : faire, agir, transformer, et rendre compte avec transparence. Avec les partenaires institutionnels, l'État, la Région, le Département, nous rechercherons systématiquement la complémentarité comme nous l'avons fait pour accueillir l'Autorité douanière européenne. Nous avons parlé d'une seule voix, nous avons porté une ambition commune et nous avons été entendus. C'est une méthode que nous devons conserver, car elle produit des résultats.

Quelle place souhaitez-vous accorder à la participation citoyenne ?


La participation citoyenne doit occuper une place centrale dans l'élaboration de nos politiques métropolitaines. Gouverner aujourd'hui, ce n'est plus seulement décider pour les habitants, mais construire avec eux. Nous souhaitons renforcer les dispositifs de participation existants et en développer de nouveaux, plus ouverts, plus inclusifs et plus accessibles. La participation citoyenne

ne doit pas être ponctuelle ou symbolique ; elle doit s'inscrire dans la durée, dès les phases d'amont des projets, jusqu'à leur évaluation. Le Conseil de développement joue à cet égard un rôle essentiel. Nous entendons conforter sa place, valoriser ses contributions et mieux articuler

ses travaux avec les politiques métropolitaines. L'objectif est clair : faire émerger une intelligence collective au service du territoire, renforcer la confiance entre les habitants et l'institution, et construire des politiques publiques plus justes, plus efficaces et mieux partagées.

Qu'allez-vous mettre à profit de votre expérience dans cette fonction ?

Mon expérience de vie constitue un socle essentiel dans ma manière d'envisager la fonction de président de la Métropole. Avoir été enseignant, c'est avant tout savoir écouter, expliquer, transmettre et faire dialoguer des points de vue différents. Je souhaite mettre à profit cette capacité d'écoute et de pédagogie pour rendre l'action métropolitaine plus lisible et plus compréhensible pour tous. Les politiques publiques sont parfois perçues comme complexes ou éloignées : mon rôle sera aussi de les expliquer, de les partager, et de donner du sens aux décisions prises. Enfin, avoir été enseignant, c'est croire profondément dans le potentiel de chacun et dans l'avenir. C'est cet engagement que je souhaite porter pour la Métropole : accompagner les transitions, investir dans la jeunesse, soutenir l'innovation et préparer un territoire plus solidaire et plus durable. C'est en restant fidèle à ces valeurs, écoute, pédagogie, exigence et engagement, que je compte exercer pleinement cette responsabilité.

 **Le mandat qui s'ouvre doit être celui de la concrétisation, cela signifie accélérer.**

Éric Skyronka
Président de la MEL



Nouveau conseil, nouveau président, nouvel exécutif

Installé le 10 avril, le nouveau conseil a élu **Éric Skyronka** à la présidence de la MEL, et a procédé à l'élection du nouvel exécutif. Présentation des 20 vice-présidents et des 12 conseillers métropolitains délégués.

Le président

Éric SKYRONKA
Président

Les vice-présidents

Francis VERCAMER

1^{er} vice-président

Pilotage stratégique de l'aménagement et coordination des politiques d'urbanisme – Nouveau Programme National de Renouvellement Urbain (NPNRU)

Anne VOITURIEZ

2^e vice-présidente

Logement – Habitat – Programme Métropolitain de Requalification des Quartiers Anciens Dégradés (PMRQAD)

Sébastien LEPRÊTRE

3^e vice-président

Transports publics – Mobilités douces et actives des usagers

Michel DELEPAUL

4^e vice-président

Culture – Attractivité et Rayonnement de la Métropole – Tourisme

Bernard GÉRARD

5^e vice-président

Voirie – Aménagement et qualité des espaces publics et du réseau cyclable

Arnaud DESLANDES

6^e vice-président

Économie – Recherche – Universités – Entrepreneuriat

Isabelle MARIAGE-DESREUX

7^e vice-présidente

Stratégie foncière – Gestion patrimoniale – Fiches

Dominique BAERT

8^e vice-président

Finances

Charlotte BRUN

9^e vice-présidente

Climat – Transition énergétique – Énergie

Alain BLONDEAU

10^e vice-président

Politique de l'eau et assainissement

Hélène MOENECLAËY

11^e vice-présidente

Vie institutionnelle – Cohésion des territoires et relations avec les communes

Matthieu CORBILLON

12^e vice-président

Parc d'activités et Immobilier d'entreprises – Urbanisme commercial – Aménagement économique

Régis CAUCHE

13^e vice-président

Sécurité, Plan métropolitain de sauvegarde – Résilience métropolitaine

Jean-François LEGRAND

14^e vice-président

GEMAPI – Agriculture – Espaces naturels – Stratégie reboisement

Diana DA CONCEIÇÃO

15^e vice-présidente

Politique de la ville – Cohésion sociale et solidarités

Hiazid BELABBES

16^e vice-président

Gestion des ressources humaines – Administration

Dominique LEGRAND

17^e vice-président

Propreté de l'espace public – Prévention, collecte, traitement, tri et valorisation des déchets

Laurent CAURE

18^e vice-président

Relations internationales et européennes – Aire métropolitaine

Jean-Michel MONPAYS

19^e vice-président

Économie circulaire, collaborative, sociale et solidaire

Michel COLIN

20^e vice-président

Contrôle et gestion des risques, certification et transparence des comptes, développement et pilotage de structures au service du développement – Foncière métropolitaine



© Samuel Amez

Les conseillers métropolitains délégués

François-Xavier CADART

1^{er} conseiller délégué

Sport – Équipements sportifs d'intérêt métropolitain – Rayonnement sportif métropolitain

Alain BÉZIRARD

2^e conseiller délégué

Stratégie d'achat et mutualisation

Isabelle POLLET

3^e conseillère déléguée

Fonds de solidarité logement

Charles-Alexandre PROKOPOWICZ

4^e conseiller délégué

Affaires juridiques

Vincent DUCOURAU

5^e conseiller délégué

Stratégie numérique du territoire – Intelligence artificielle

Marie TONNERRE-DESMET

6^e conseillère déléguée

Jeunesse

Julien PILETTE

7^e conseiller délégué

Emploi

Kwami AGBEGNA

8^e conseiller délégué

Gens du voyage – Aménagement et gestion des aires d'accueil

Frédéric CAUDERLIER

9^e conseiller délégué

Communication – Métropole citoyenne

Pierre BÉHARELLE

10^e conseiller délégué

Président de la commission d'appel d'offres n° 1

Didier DUFOUR

11^e conseiller délégué

Président de la commission d'appel d'offres n° 2

Stéphanie DUCRET

12^e conseillère déléguée

Coordination des politiques du handicap et de l'inclusion

Revivez le conseil du 10 avril
sur Instagram



Le nouveau visage de la MEL

Allennes-les-Marais



Carine Vandaele
Conseillère
MDS

Annéullin



Sébastien Leroy
Conseiller
MDS

Anstaing



Fabien Piquemal
Conseiller
GM

Armentières



Céline Leroux
Conseillère
MDS



Jean-Michel Monpays
19^e vice-président
MDS



Michel Plouy
Conseiller
MPC

Aubers



Alain Leclercq
Conseiller
MPC

Baisieux



Olivier David
Conseiller
MPC

Bauvin



Louis-Pascal Lebargy
Conseiller
APM

Beaucamps-Ligny



Kilien Beharel
Conseiller
MPC

Bois-Grenier



Michel Delepaul
4^e vice-président
MPC

Bondues



Martin Lepoutre
Conseiller
MI

Bousbecque



Cédric Deseigne
Conseiller
MPC

Bouvines



Philippe Guillon
Conseiller
MPC

Capinghem



Vincent Ducourau
5^e conseiller
délégué MPC

Carnin



Louis Marcy
Conseiller
MPC

Chérens



Pascal Zoute
Conseiller
MPC

Comines



Grégory Tempremant
Conseiller MPC

Croix



Régis Cauche
13^e vice-président
MI



Véronique Vogel
Conseillère
MI

Deulémont



Christophe Liénart
Conseiller
MPC

Don



Laurent Gayou
Conseiller
MPC

Emmerin



Joachim Martellier
Conseiller
MPC

Englos



Franck Mortier
Conseiller
MPC

Ennetières-en-Weppes



Patrice Duret
Conseiller
MPC

Erquinghem-le-Sec



Philippe Bialais
Conseiller
MPC

Erquinghem-Lys



Alain Bézirard
2^e conseiller
délégué MPC

Escobecques



Alain Cambien
Conseiller
MPC

Faches-Thumesnil



Brice Laurent
Conseiller
MPC

Forest-sur-Marque



Frédérique Seels
Conseillère
MPC

Forest-sur-Marque



Thibault Dillies
Conseiller
MPC

Fournes-en-Weppes



Cécilia Choteau
Conseillère
MPC

Frelinghien



Yann Delanghe
Conseiller
MPC

Fretin



Marie-Jeanne Marseguerra
Conseillère MDS

Fromelles



Jean-Gabriel Masson
Conseiller
MPC

Gruson



Olivier Turpin
Conseiller
MPC

Hallennes-lez-Haubourdin



André Pau
Conseiller
MPC

Halluin



Laurent Caure
18^e vice-président
MA



Caroline Faidherbe
Conseillère
MDS

Hantay



Gérard Plancq
Conseiller
MPC

Haubourdin



Pierre Béharelle
10^e conseiller
délégué MPC



Marie-Noëlle Nirel
Conseillère
MPC

Hem



Barbara Rubio-Coquempot
Conseillère MPC

Hallennes-lez-Haubourdin



Francis Vercamer
1^{er} vice-président
MPC

Herlies



Bernard Debeer
Conseiller
MA

Houplin-Ancoisne



Dominique Gantiez
Conseillère
MPC

Houplines



Jean-François Legrand
14^e vice-président
MPC

Illies



Marvin Boulanger
Conseiller
MPC

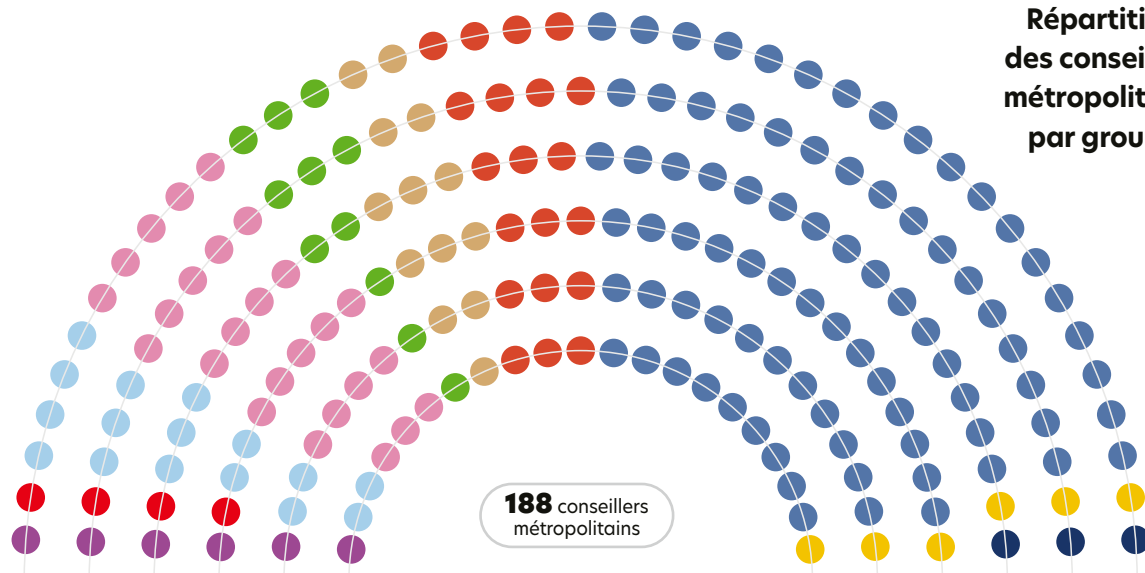
La Bassée



Frédéric Cauderlier
9^e conseiller
délégué
MPC

La Chapelle-d'Armentières**Damien Braure**
Conseiller
MPC**La Madeleine****Sébastien Leprêtre**
3^e vice-président
MPC**Justin Longuenesse**
Conseiller
APM**Nathalie Moniot**
Conseillère
MPC**Lambersart****Nicolas Bouche**
7^e conseiller au bureau
APM**Laurent Frappart**
Conseiller
MI**Héroïse Gerber**
Conseillère
APM**Lannoy****Michel Colin**
20^e vice-président
MPC**Leers****Jérémy Rotsaert**
Conseiller
MPC**Le Maisnil****Catherine Charlot**
Conseillère
MPC**Lesquin****Jean-Marc Ambroziewicz**
4^e conseiller
au bureau MA**Lezennes****Didier Dufour**
11^e conseiller
délégué MDS**Lille****Lahouaria Addouche**
Conseillère
MIES**Marouin Al-Dandachi**
Conseiller
MECS**Anissa Baderi**
Conseillère
MDS**Faustine Balmelle**
Conseillère
MECS**Stéphane Baly**
Conseiller
MECS**Delphine Blas**
Conseillère
MDS**Marie-Pierre Bresson**
Conseillère MDS**Charlotte Brun**
9^e vice-présidente
MDS**Olivier Caremelle**
Maire délégué de
Lomme. Conseiller
MDS**Mathieu Chassignet**
Conseiller
MECS**Florence Collet**
Conseillère
MECS**Roland D'Argy**
Conseiller
MIES**Martin David-Brochen**
Conseiller MDS**Stanislas Dendievel**
Conseiller
MDS**Arnaud Deslandes**
6^e vice-président
MDS**Lucas Fournier**
Conseiller
MIES**Julie Garcia**
Conseillère
MIES**Franck Gherbi**
Maire délégué
d'Hellemmes.
Conseiller MDS**Anne Goffard**
Conseillère
MDS**Khadija Gorwa-Ghomari**
Conseillère MIES**Maël Guiziou**
Conseiller
MECS**Aneth Hembert**
Conseillère
MECS**Eddie Jacquemart**
Conseiller
GM**Beverley Joliet**
Conseillère
MDS**Patrick Kolebacki**
Conseiller
MIES**Audrey Linkenheld**
2^e conseillère au
bureau MDS**Valentin Martin**
Conseiller
GM**Nadjah Ouali**
Conseillère
MECS**Julien Pilette**
7^e conseiller délégué
MDS**Julien Poix**
Conseiller
MECS**Justine Ratelade**
Conseillère
MDS**Nathalie Sedou**
Conseillère
MECS**Violette Spillebout**
Conseillère
MA**Matthieu Valet**
Conseiller
TUAM**Isabelle Pollet**
3^e conseillère
déléguée MPC**Hélène Moeneclay**
11^e vice-présidente
MPC**Christophe Maertens**
Conseiller MPC**Lys-lez-Lannoy****Zohra Elbasri**
Conseillère
MI**Charles-Alexandre Prokopowicz**
4^e conseiller
délégué MI**Marcq-en-Barœul****Émilie Boulet**
Conseillère
MI**Loïc Cathelain**
Conseiller
MI**Raphaël Charpentier**
Conseiller
MI**Frédéric Tréca**
Conseiller
MDS**Anne Voituriez**
2^e vice-présidente
MPC

Marcq-en-Barœul**Bernard Gérard**
5^e vice-président
MI**Marie-Pierre Janssens**
Conseillère MI**Marquette-lez-Lille****Dominique Legrand**
17^e vice-président
MPC**Marquillies****Éric Bocquet**
Conseiller
GM**Mons-en-Barœul****Diana Da Conceicao**
15^e vice-présidente
MDS**Rosemonde Doignies**
Conseillère MDS**Baptiste Ménard**
Conseiller
MDS**Mouvaux****Éric Durand**
Conseiller
MI**Neuville-en-Ferrain****Marie Tonnerre-Desmet**
6^e conseillère
délégée MA**Noyelles-lès-Seclin****Henri Lenfant**
Conseiller
MPC**Pérenchies****Karim Louzani**
Conseiller
MPC**Péronne-en-Mélantois****Jean-Marie Blas**
Conseiller
MPC**Prémesques****Yvan Hutchinson**
1^{er} conseiller au
bureau MPC**Provin****Kwami Agbegna**
8^e conseiller
délégué MPC**Quesnoy-sur-Deûle****Béatrice Prouvost**
Conseillère
APM**Radinghem-en-Weppes****Loïc Wolfcarius**
Conseiller
MPC**Ronchin****Céline Durot**
Conseillère
MPC**Roubaix****Ulric Vanacker**
Conseiller
MPC**Roubaix****Rodrigue Desmet**
5^e conseiller
au bureau MI**Roubaix****Karim Amrouni**
Conseiller
MDS**Roubaix****Fatima Bensliman**
Conseillère
MIES**Tahina Botton**
3^e conseillère
au bureau MIES**Myriam Cau**
Conseillère
MIES**Alexandre Garcin**
Conseiller
MPC**David Guiraud**
Conseiller
MIES**Sarah Haddi**
Conseillère
RC**Camir Kerifa**
Conseillère
MIES**Hakim Khiter**
Conseiller
MIES**Marie-Thérèse Mantoni**
Conseillère MIES**Mehdi Massour**
Conseiller
MIES**Samir Ouanes**
Conseiller
MIES**Nassim Sidhoum**
Conseiller
MIES**Florian Vertriest**
Conseiller
MIES**Éric Skyronka**
Président
MPC**Jean-Pierre Gorillot**
Conseiller
MPC**Sainghin-en-Weppes****Matthieu Corbillon**
12^e vice-président
MPC**Saint-André-lez-Lille****Cyprien Richer**
Conseiller
APM**Salomé****Vincent Delautre**
Conseiller
MPC**Santes****Hiazed Belabbes**
16^e vice-président
MPC**Seclin****François-Xavier Cadart**
1^{er} conseiller délégué
MPC**Sequedin****Reynald Lemaire**
Conseiller
MPC**Templemars****Pierre-Henri Desmetre**
Conseiller MPC**Toufflers****Alain Gonce**
Conseiller
MPC**Tourcoing****Salim Achiba**
Conseiller
MA**Doriane Bécue**
Conseillère
MA**Maxime Cabaye**
Conseiller
MA**Olivier Candelier**
Conseiller
MA**Fabienne Chanteloup**
Conseillère MA**Émilie Croës**
Conseillère
MIES**Gérald Darmanin**
Conseiller
MA**Églantine Deboosere**
Conseillère
MA**Dalil Diab**
Conseiller
MIES**Bérengère Duret**
Conseillère
MA**Peter Maenhout**
Conseiller
MA**Isabelle Mariage-Desreux**
7^e vice-présidente
MA**Florence Tavernier**
Conseillère
MA

Tourcoing**Bastien Verbrugge**
Conseiller
TUAM**Tressin****Marine Thieffry**
Conseillère
MPC**Vendeville****Ludovic Proisy**
Conseiller
MPC**Verlinghem****Thierry Bonte**
Conseiller
MPC**Villeneuve d'Ascq****Vincent Baledent**
Conseiller
MPC**Ugo Bernalicis**
Conseiller
MIES**Gérard Caudron**
Conseiller
RC**Sébastien Costeur**
Conseiller
RC**Sylvain Estager**
8^e conseiller
au bureau RC**Maryvonne Girard**
Conseillère
RC**Valérie Quesne-Caudron**
Conseillère RC**Pauline Ségard**
6^e conseillère au
bureau MECS**Sébastien Brogniart**
Conseiller
MPC**Yvon Pétronin**
Conseiller
MPC**Wambrechies****Warneton****Wasquehal****Stéphanie Ducret**
12^e conseillère
déléguée MPC**Olivier Vandevivere**
Conseiller
MPC**Frédéric Faucomprez**
Conseiller MPC**Francine Herbaut**
Conseillère
MPC**Dominique Baert**
8^e vice-président
MPC**Eddy Goedehaud**
Conseiller
TUAM**Océane Lévêque**
Conseillère
MPC**Wattignies****Wattrelos****Zohra Reiffers**
Conseillère
MPC**Christophe Ricci**
Conseiller
MPC**Alain Blondeau**
10^e vice-président
MPC**David Heiremans**
Conseiller
MPC**Philippe Lacaze**
Conseiller
MPC**Simond Colaone**
Conseiller
MPC**Wavrin****Wervicq-Sud****Wicres****Willems****Répartition
des conseillers
métropolitains
par groupe**

● Actions et Projets
pour la Métropole (APM) **6 sièges**

● Gauche Métropolitaine (GM) **4 sièges**

● Métropole Avenir (MA) **16 sièges**

● Métropole Durable
et Solidaire (MDS) **26 sièges**

● Métropole Écologiste
Citoyenne et Solidaire (MECS) **11 sièges**

● Métropole Innovante (MI) **13 sièges**

● Métropole Insoumise,
Écologiste et Solidaire (MIES)
20 sièges

● Métropole Passions
Communes (MPC) **83 sièges**

● Rassemblement Citoyen (RC) **6 sièges**

● Tous Unis pour une Autre
Métropole (TUAM) **3 sièges**

Qui sont vos conseillers métropolitains ? Quel est leur rôle ?

Les 15 et 22 mars derniers, les Français ont élu leurs conseillers municipaux et leurs représentants métropolitains. Ces élections structurent la vie démocratique locale. Ce sont en effet ces élus qui vont dessiner les priorités du territoire.

→ Une élection intégrée à celle des municipales

Tous les six ans, lors des élections municipales, les électeurs désignent également leurs représentants au conseil métropolitain, par scrutin de liste fléché*.

Dans les communes de moins de 1 000 habitants, le maire devient automatiquement conseiller métropolitain, sauf s'il cède sa place au nom suivant de la liste qu'il a conduite ou s'il démissionne. Dans les communes de 1 000 habitants et plus, le bulletin de vote comprend deux colonnes : l'une pour les conseillers municipaux, l'autre pour les conseillers métropolitains. Ce mode de scrutin garantit une représentation proportionnelle et transparente, fidèle à la taille de chaque commune.

→ 188 élus pour représenter les communes

Le conseil métropolitain, renouvelé au printemps 2026, compte 188 conseillers (lire p. 10 à 13). Leur nombre est fixé par la loi, en fonction du poids démographique de chaque commune : plus une commune compte d'habitants,

plus elle dispose de sièges, mais toutes sont représentées. Les élus métropolitains sont aussi des élus municipaux (maire, adjoint au maire ou conseiller municipal) désignés pour porter la voix de leur commune au sein de l'assemblée métropolitaine. Ce maillage garantit que chaque ville, de la plus grande à la plus petite, puisse participer activement aux décisions collectives.

→ Un président élu par les élus

Le 10 avril dernier, lors de la première séance du nouveau conseil métropolitain (conseil d'installation), les 188 élus ont procédé à l'élection du président de la Métropole. Pour être désigné, il lui fallait obtenir la majorité absolue des suffrages valides. Éric Skyronka a été élu avec 138 suffrages (lire p. 5 à 7). Quel est son rôle ? Entouré de 20 vice-présidents et de 12 conseillers délégués (lire p. 8 – 9), chacun chargé d'un domaine d'action (eau, logement, économie, environnement, culture...), le président conduit la stratégie métropolitaine et veille à sa mise en œuvre coordonnée avec les communes.

→ Débattre, voter et agir

Les conseillers métropolitains se réunissent en commissions thématiques pour étudier les projets, enrichir les propositions et préparer les décisions soumises au vote du conseil. Ces élus sont aussi des relais de terrain. Ils font remonter les besoins des habitants, expliquent les décisions prises et veillent à leur mise en œuvre locale. C'est cette articulation entre niveau communal et niveau métropolitain qui forge la cohérence d'un territoire commun.

→ Une démocratie locale à deux niveaux

Ces élections rappellent combien le fonctionnement métropolitain repose sur un équilibre essentiel : l'autonomie des communes et leur coopération dans un cadre partagé. Grâce à cette gouvernance à plusieurs voix, la Métropole agit pour le quotidien de près de 1,2 million d'habitants, en conjuguant proximité, efficacité et solidarité territoriale.

* Le scrutin de liste fléché est un mode de vote où l'électeur choisit une liste de candidats, sur laquelle sont clairement indiqués ceux qui sont aussi désignés pour un autre mandat, notamment métropolitain.

UNE COLLECTIVITÉ AU SERVICE DE 95 COMMUNES

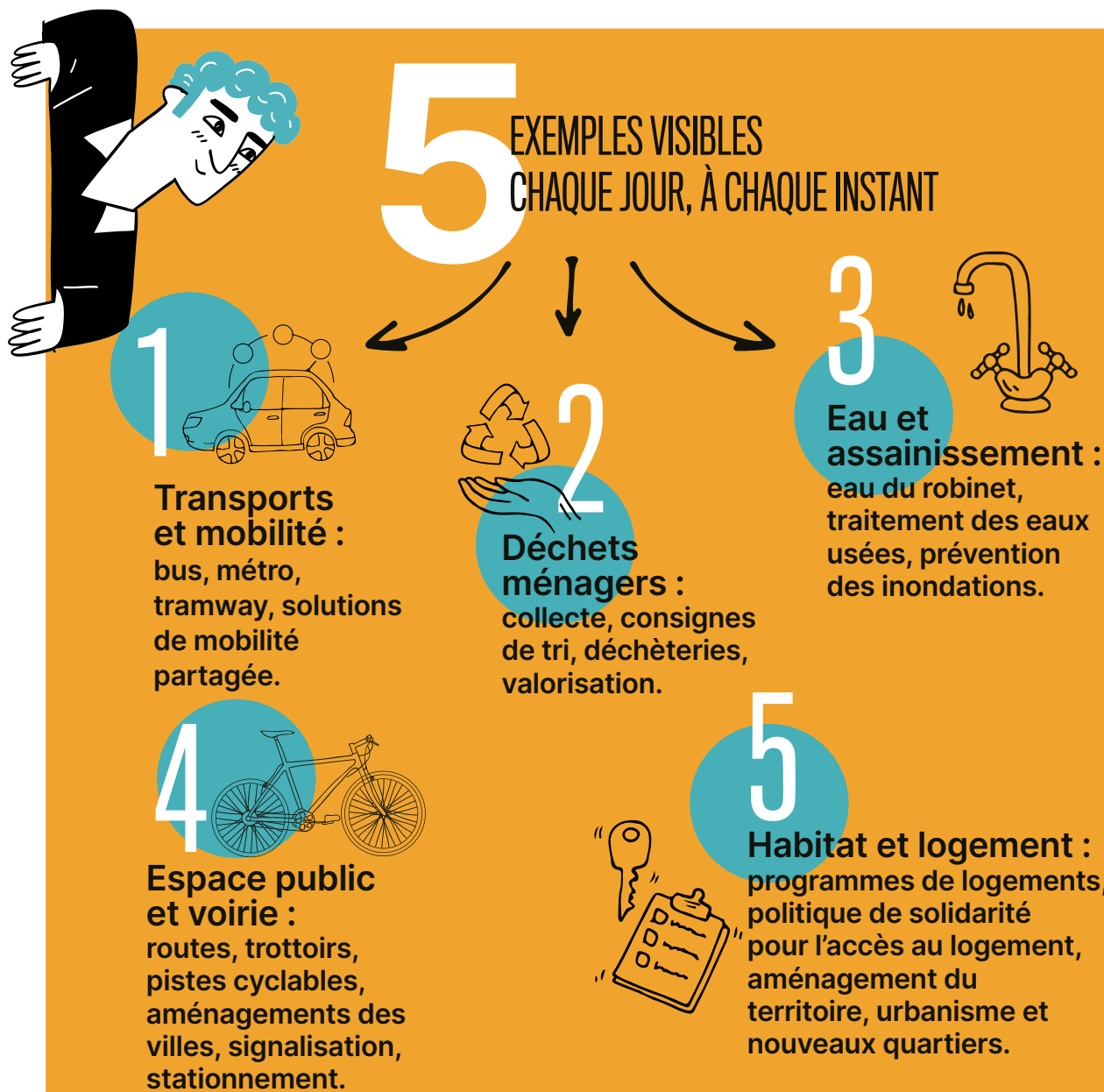
La MEL est un établissement public de coopération intercommunale qui regroupe 95 communes. Elle porte les projets qui dépassent les frontières communales : réseaux de transports, grands aménagements, politique de l'habitat ou gestion des déchets et de l'eau. Son action complète celle des communes, en leur offrant des moyens techniques et financiers renforcés pour conduire des politiques à l'échelle métropolitaine.



* Partenaires : entreprises ou structures qui agissent au quotidien pour le compte de la MEL comme Sourcéo, iléo et Noréade pour la gestion de l'eau, ilévia pour les transports en commun, Esterra, Deverra et Nicollin pour les déchets, Lille Métropole Habitat pour le logement social...

Des compétences au cœur du quotidien

La Métropole agit dans plus de vingt domaines, de l'eau aux transports, des déchets au logement... Sa mission : permettre à 1,2 million d'habitants de vivre agréablement au quotidien, d'avoir un accès constant et sécurisé à l'eau potable, de se déplacer efficacement pour travailler et étudier, de se loger... Panorama.





CONSTRUIRE ENSEMBLE

La Métropole incarne une réalité très concrète dans la vie quotidienne des habitants. Elle agit chaque jour dans des domaines essentiels. Autant de politiques publiques menées à l'échelle des 95 communes qui composent la Métropole. Avec une méthode : mutualiser les moyens et unir les compétences pour construire un territoire dynamique et solidaire, capable de relever les grands défis de demain, comme le développement des transports en commun, l'aménagement durable des villes et la qualité de vie.

→ Aménagement, urbanisme, habitat, économie : vivre aujourd'hui en préparant l'avenir

La MEL conduit une politique d'aménagement et d'urbanisme qui vise à concilier développement durable, développement économique et qualité de vie. Elle intervient activement dans la rénovation des quartiers existants et la création de nouveaux espaces urbains, pensés pour répondre aux besoins des habitants et aux enjeux de la transition écologique. En matière d'habitat et de logement, la Métropole définit et met en œuvre une stratégie à l'échelle du territoire : production de logements, rénovation, solidarité via le Fonds de solidarité logement. Elle agit également sur le développement économique et l'emploi, en accompagnant les entreprises, les filières d'excellence et les parcs d'activités.

→ Culture et sport : une métropole attrayante

La culture, le sport, le tourisme, la nature et le cadre de vie, ou encore les grands événements, comme l'accueil de 5 matchs de la Coupe du monde de rugby en 2023 et de 52 épreuves de basketball et de handball lors des Jeux olympiques de Paris 2024 ou encore le Grand Départ du Tour de France en 2025, et l'ouverture européenne et internationale participent à l'attrait et au dynamisme métropolitains. La politique sportive de la MEL vise aussi à démocratiser l'accès et la pratique du sport. La Métropole met la culture à portée de tous avec les « Belles Sorties », un dispositif qui propose des spectacles à petits prix dans les communes du territoire. Le pass C'ART offre, quant à lui, un accès illimité à 15 musées et centres d'art du territoire ainsi que des tarifs réduits pour les musées partenaires (tels que le Louvre-Lens et 8 musées belges...).

→ Transports, voirie, eau : les services essentiels

Parmi ses compétences les plus visibles, figurent les transports et la mobilité : la MEL organise les réseaux de bus, tramway et métro, mais aussi les solutions de mobilité douce. Elle gère également une large partie de la voirie, des routes aux grands axes, en passant par les aménagements de l'espace public, les pistes cyclables, les parkings, la signalisation... En matière d'eau et d'assainissement, elle assure la production et la distribution d'eau potable avec un fort objectif de sobriété hydrique (lire p. 32 - 33), le traitement des eaux usées et la gestion des eaux pluviales, avec un rôle accru en matière de prévention des inondations.

→ Déchets, énergie, climat : une métropole durable

La MEL est responsable de la collecte, du tri et du traitement des déchets ménagers, ainsi que de la gestion des déchèteries et des outils de valorisation énergétique. Elle porte aussi une politique de développement durable, avec un Plan Climat Air Énergie Territorial et des actions en faveur de la transition écologique, c'est-à-dire d'un changement profond et organisé des modes de production, de consommation (développement des circuits courts) et d'aménagement. La compétence énergie, l'aménagement numérique et la prise en compte de l'accessibilité et du handicap complètent ces missions au service d'un territoire plus sobre, plus connecté et plus solidaire.

Comment se construit le projet métropolitain ?

Derrière chaque piste cyclable, chaque chantier ou chaque nouvelle aide aux habitants, un travail collectif minutieux s'organise, du repérage des besoins jusqu'au vote en conseil, avant la mise en œuvre sur le terrain.



→ Le passage au conseil

Une fois stabilisé, le projet est inscrit à l'ordre du jour du conseil métropolitain (ou du bureau, une instance plus « légère » composée de moins d'élus), sous la forme d'une délibération. Ce texte, voté par les élus de la Métropole, constitue une décision officielle (un acte juridique), qui, une fois publiée, devient effective. Chaque délibération est présentée et discutée en commission, en amont du conseil : les élus peuvent demander des précisions, proposer des modifications. Une fois votée par les élus, la délibération passe par la préfecture (qui contrôle sa légalité) avant d'être publiée et rendue officielle. Le conseil métropolitain réunit les 188 élus représentant les 95 communes de la Métropole, 4 à 6 fois par an, sur convocation du président. Le conseil métropolitain joue ainsi un rôle central dans la vie démocratique locale. Il vote le budget, lance les grands chantiers, adopte les aides aux habitants, fixe le cap et assure la mise en œuvre et le suivi des politiques publiques à l'échelle de la métropole. Les séances sont publiques et diffusées en direct sur le site de la MEL, où les délibérations sont ensuite consultables, afin que chaque citoyen puisse suivre les décisions prises pour le territoire.

→ De l'idée au projet

Un projet métropolitain se construit comme une œuvre collective, au croisement des visions politiques, de l'expertise technique et de la contribution des citoyens. Tout commence par un besoin identifié dans le territoire. Il peut remonter des communes, des associations, des professionnels ou directement des habitants, au fil des réunions publiques, des études ou des retours de terrain. Les élus et les services métropolitains transforment alors des premières idées en propositions de projets, qu'il s'agisse d'un aménagement de voirie, d'un équipement public ou d'un dispositif d'aide. Avant toute décision, le projet est affiné. Les services réalisent des études techniques, financières et/ou environnementales, rencontrent les acteurs concernés, et vérifient la compatibilité avec les grandes politiques métropolitaines, par exemple en matière d'urbanisme ou de mobilité. Ces étapes permettent de s'assurer de la faisabilité du projet et d'ajuster sa conception aux réalités locales des 95 communes.



© Alexandre Traismel



© Richard Baron-Light Motiv

→ La concertation des habitants

Les habitants sont associés à ce processus, leur participation s'exerce à travers les élus qu'ils ont désignés, mais aussi directement, via des dispositifs de concertation (lire p. 27) qui se traduisent par des réunions publiques, des enquêtes, des ateliers, ou encore des démarches en ligne. Ces espaces permettent de s'informer, de donner son avis et d'enrichir les projets par l'expérience d'usage des quartiers, des services ou des espaces publics. Cette participation des citoyens renforce la légitimité des décisions et améliore la qualité des projets. En associant plus étroitement les usagers, les collectivités peuvent mieux adapter les aménagements, les aides ou les services aux besoins réels du quotidien des Métropolitains.

→ De la décision au terrain

Une fois voté, le projet entre en phase de réalisation. Les services de la Métropole pilotent la mise en œuvre, souvent en partenariat avec les communes, les associations, les entreprises, l'État voire l'Europe selon les sujets et les financements mobilisés. C'est à ce moment que se concrétisent une nouvelle piste cyclable, un écoquartier, un équipement culturel ou un dispositif d'aide. Cette mise en œuvre s'inscrit souvent dans la durée : les projets métropolitains, notamment les grands projets urbains, font en effet l'objet de suivis, d'adaptations et parfois de nouvelles délibérations pour tenir compte des évolutions techniques, financières, légales, des usages ou des attentes des habitants. Ils contribuent à façonner, pas à pas, une métropole plus durable, solidaire et attrayante.



1 094
délibérations
votées en 2025



5
séances
du conseil



Pour retrouver les
concertations en cours :
■ participation.lillemetropole.fr

25 mars, extérieur nuit, Marcq-en-Barœul. La première rame du nouveau tramway métropolitain arrive de l'usine Alstom de La Rochelle. Un convoi vraiment exceptionnel !



© Mathieu Dréan - Light Motiv

Retrouvez le reportage
sur Instagram



Nouveau tramway L'arrivée d'une première rame

Les 25 et 26 mars, la toute première rame du nouveau tramway métropolitain a rejoint le garage-atelier des Rouges Barres à Marcq-en-Barœul. Retour sur une livraison spectaculaire.

Convoi exceptionnel

Venue tout droit de l'usine Alstom de La Rochelle, une première rame a parcouru plus de 700 kilomètres sous la forme d'un convoi exceptionnel soigneusement préparé par le transporteur spécialisé Augizeau. Longue de 32,4 mètres et pesant environ 45 tonnes, elle a été transportée en deux parties sur des remorques spéciales, accompagnées par des équipes techniques et des escortes de sécurité. Chaque étape du trajet a été étudiée dans le moindre détail pour franchir carrefours, ronds-points et ouvrages d'art en toute sécurité.

L'arrivée dans la métropole

À son arrivée à Marcq-en-Barœul, la rame a été délicatement déchargée grâce à des rampes et des voies aménagées pour l'occasion, avant d'être assemblée sur place. Cette opération technique, minutieuse et spectaculaire, a mobilisé le transporteur, de nombreux spécialistes du constructeur Alstom et des équipes d'exploitation du réseau. Les rames seront testées sur le réseau ilévia au printemps et

pendant l'été, la nuit (en dehors des horaires du tram pour ne pas gêner le service). Cette série d'essais statiques et dynamiques permettra de vérifier notamment le bon fonctionnement de la rame (traction, freinage, portes...) et de s'assurer de la compatibilité avec l'infrastructure existante. Ces tests s'ajoutent à ceux déjà effectués à La Rochelle sur les voies et bancs d'essai spécifiques.

Déploiement progressif

Cette première livraison marque une étape majeure dans le renouvellement du tramway. Sa mise en service progressive débutera à l'automne prochain sur les lignes R (Lille-Roubaix) et T (Lille-Tourcoing), jusqu'à l'été 2027. Au total, 27 nouvelles rames viendront remplacer progressivement les rames actuelles, au rythme de deux nouvelles rames par mois. Plus grandes, plus modernes, plus confortables et plus performantes énergétiquement, elles viendront moderniser le réseau de transport en commun métropolitain, et renforcer sa capacité et sa fréquence.



26 mars, extérieur jour, garage-atelier des Rouges Barres, Marcq-en-Barœul. Arrivée en deux parties, la rame est assemblée avant des essais statiques et dynamiques.

En chiffres

27 nouvelles rames
mises en service

+ 20%
de passagers

+ 28%
de capacité
aux heures de pointe
(à l'horizon 2028)



La mise en service se prépare. Elle est prévue à l'automne.

Ce programme s'inscrit dans le projet GREENMO (MEL in green mobility) cofinancé par la Banque européenne d'investissement (BEI) via un prêt vert et par la Commission européenne dans le cadre du Mécanisme pour une transition juste, avec le soutien du Pacte vert européen.



Ça se passe ICI

- Tout savoir sur le réseau **Vélo +**
- Découvrez de **nouveaux espaces** de balade
- Label « Ici je mange local » : de la **ferme** à la **cantine**

Départ de la Rando vélo de lancement du Challenge national Mai à vélo, le 2 mai, en présence d'Éric Skyronka, président de la MEL, et de François-Xavier Cadart, conseiller délégué au sport.



LINO SUD

Mise en service



Le deuxième tronçon de la Liaison intercommunale nord-ouest, partie sud (LINO sud), a été ouvert à la circulation et inauguré le 5 mai, en présence d'Éric Skyronka, président de la MEL.

© Alexandre Traisnel

→ Le deuxième tronçon de la Liaison intercommunale nord-ouest, partie sud (LINO sud), lancé en septembre 2023, a été ouvert à la circulation le 5 mai, pour un coût financé par la MEL de 39 M€. Le chantier a consisté à réaménager la M341 et la M952 à Loos et Emmerin jusqu'à la carrière des Ciments à Haubourdin. Mais aussi à créer une nouvelle voirie vers la rue Georges-Potié à Loos, qui passe sous la voie ferrée grâce

à un pont-rail réalisé par SNCF Réseau pour le compte de la MEL. Le premier tronçon, mis en service en octobre 2023, relie depuis lors la rue Ambroise-Paré à Loos à la M341 à Emmerin, tant pour les usagers automobilistes que pour les piétons et les cyclistes. Les objectifs de la LINO sud à terme ? Améliorer l'accessibilité à Eurasanté et au CHU, et apaiser la circulation dans les tissus urbains denses de Loos et d'Haubourdin.

La stratégie ? Transférer une partie du trafic vers un axe adapté, afin de redonner de la place aux modes doux et aux transports en commun, tout en améliorant le cadre de vie des riverains. Le projet intègre des exigences environnementales, avec une attention portée aux eaux pluviales, à la faune (création, en 2025, de nouveaux puits d'accès aux catiches pour les chauves-souris), à la flore et aux paysages.

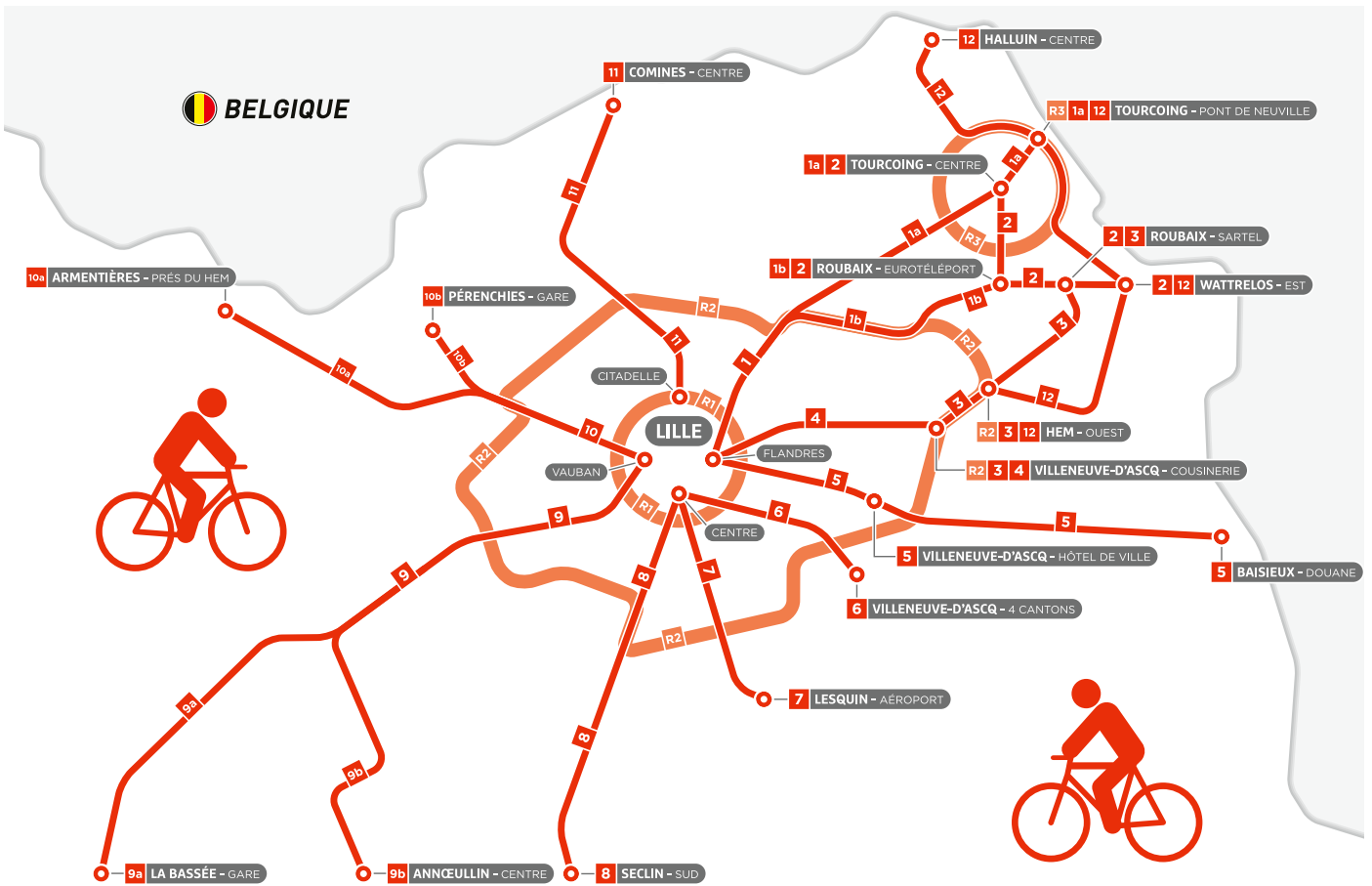
RÉSEAU POINTS-NŒUDS

Une inspiration pour vos balades à vélo

→ Ce système innovant, inspiré des modèles belges, repose sur un maillage de près de 550 km de tronçons sécurisés (petites routes, chemins et voies vertes) qui relient des intersections numérotées, appelées points-nœuds. Chaque carrefour est équipé de panneaux indiquant les directions et les distances vers les points voisins. Environ 3 200 panneaux ont été installés. Notez simplement la séquence de numéros avec la carte « La MEL à vélo »,

disponible sur lillemetropole.fr, pour créer votre itinéraire personnalisé, selon vos envies. Le réseau s'étend dans la métropole et se connecte aux réseaux frontaliers du Hainaut et de Flandre, et une dizaine de parcours thématiques prêts à l'emploi, comme « Les Gardiennes de l'eau » le long de la Deûle ou la « Route d'Artagnan », mettent en valeur le patrimoine et la nature.

Plus d'itinéraires à retrouver sur cyclosm.org



Le réseau **Vélo +** se construit

Le futur réseau Vélo + avance. On vous raconte.

→ Cela ne vous a pas échappé, dans la métropole, on roule toujours plus à vélo. Si le constat semble évident au printemps, les chiffres l'attestent. La pratique du vélo a augmenté de 13 % l'an dernier et de 50 % entre 2019 et 2025. Pour accompagner ce succès, la Métropole aménage le réseau Vélo +. Il s'agit de douze lignes et trois lignes de rocade qui relient les cœurs d'agglomération et les principales villes-relais du territoire. Aménagé sur 230 kilomètres à terme, ce réseau a pour objectif de garantir plus de confort et de sécurité sur les axes cyclables les plus circulés et d'inciter de nouveaux usagers à choisir le vélo pour leurs déplacements. Son déploiement est progressif. Lancé en 2023 avec la ligne 1 (piste du Grand Boulevard reliant Lille, Roubaix et Tourcoing), le réseau avance pour dessiner, à l'horizon 2035, un plan cyclable continu, maillé et sécurisé.

Repérer le réseau Vélo +

Pour mieux l'identifier, une signalétique est mise en place progressivement sur les lignes présentant les niveaux d'aménagement ou de continuité les plus aboutis. Le déploiement de cette identité visuelle spécifique se poursuit cet été sur les lignes 4, 7, 8, 9 et 10.

Faciliter les déplacements à vélo

44 « aires de services » sont désormais installées un peu partout sur le réseau, sur le Grand Boulevard entre Lille et Roubaix-Tourcoing, à Wavrin, Villeneuve d'Ascq, Loos, Marcq-en-Barœul, Roubaix, Lambersart, Lomme... Implantées aux « terminus » des itinéraires Vélo +, aux croisements entre deux itinéraires ou encore à proximité des lieux de vie remarquables, elles sont équipées d'un banc, d'une station de gonflage et d'un plan d'orientation de la ligne, du réseau et du quartier. De quoi rouler mieux.

- R1** PETITE COURONNE LILLOISE
- R2** GRANDE COURONNE
- R3** CEINTURE TOURQUENNOISE

- 1** LILLE-FLANDRES ↔ **TOURCOING**-PONT-DE-NEUVILLE **1a** / **ROUBAIX**-EUROTÉLÉPORT **1b**
- 2** **TOURCOING**-CENTRE ↔ **ROUBAIX**-EUROTÉLÉPORT ↔ **WATTRELOS**-EST
- 3** **ROUBAIX**-SARTEL ↔ **HEM**-OUEST ↔ **VILLENEUVE D'ASCQ**-COUSINERIE
- 4** LILLE-FLANDRES ↔ **VILLENEUVE D'ASCQ**-COUSINERIE
- 5** LILLE-FLANDRES ↔ **VILLENEUVE D'ASCQ**-HÔTEL DE VILLE ↔ **BAISIEUX**-DOUANE
- 6** LILLE-CENTRE ↔ **VILLENEUVE D'ASCQ**-4 CANTONS
- 7** LILLE-CENTRE ↔ **LESQUIN**-AÉROPORT
- 8** LILLE-CENTRE ↔ **SECLIN**-SUD
- 9** LILLE-VAUBAN ↔ **LA BASSÉE**-GARE **9a** / **ANNŒULLIN**-CENTRE **9b**
- 10** LILLE-VAUBAN ↔ **ARMENTIÈRES**-PRÉS DU HEM **10a** / **PÉRENCHIES**-GARE **10b**
- 11** LILLE-CITADELLE ↔ **COMINES**-CENTRE
- 12** **HALLUIN**-CENTRE ↔ **WATTRELOS**-EST ↔ **HEM**-OUEST

EN CHIFFRES

329 opérations cyclables auront été réalisées ou engagées entre 2022 et 2026 (dont 64 en 2025), soit :

+ 188 km de réseau créés, (dont 40 km en 2025) ;

+ 40 km de réseau améliorés.

235 M€

investis par la MEL dont 98 M€ pour la création ou l'amélioration des aménagements cyclables, entre 2022 et 2026.



Pause gonflage dans l'une des nouvelles « aires de services ».

Ateliers pédagogiques

Devenez des gardiens de l'eau

Dans un scénario situé dans un proche avenir, les participants d'une mise en situation grandeur nature relèvent des défis pour protéger la ressource en eau. Immersion dans un concept *made in MEL*.

→ La MEL met gratuitement à disposition des communes un *escape game* pédagogique, accessible aux enfants à partir de 8 ans. Leur mission ? En 2040, le cycle de l'eau est menacé : ils doivent relever des défis pour protéger cette ressource vitale. Pensé comme un jeu de rôle grandeur nature, le parcours plonge les participants dans des décors immersifs avec maquettes à construire, machines à manipuler et énigmes à résoudre. Il se décline en trois espaces thématiques d'une heure chacun : l'eau à différentes échelles (dans le temps, dans le monde, en ville et à la maison), l'eau potable (du captage au robinet) et les eaux usées (de la collecte au traitement en station d'épuration).

Comprendre le cycle de l'eau

L'objectif ? Comprendre l'intégralité du cycle de l'eau, mieux connaître les ouvrages et les acteurs, et faire le lien avec d'autres enjeux du quotidien (mobilité douce, gestion des déchets, biodiversité...). Le dispositif

nécessite la réservation d'une salle de 200 m² en rez-de-chaussée, pour une durée minimale d'une semaine. Il peut accueillir jusqu'à 30 participants par demi-journée, soit deux groupes par jour. Les communes intéressées réservent le dispositif auprès de la MEL qui assure le transport, le montage et l'animation.

■ resanimation@lillemetropole.fr et fpfister@lillemetropole.fr

Lire aussi p. 32 - 33 notre article « L'eau, une ressource essentielle à préserver ».

LE SAVIEZ-VOUS ?

Distingué comme « Coup de cœur » par le ministère de la Transition écologique en 2025, l'*escape game* a été retenu en 2026 parmi les lauréats de l'édition « Agissons pour l'eau » de l'Agence de l'Eau Artois-Picardie.



Aménagement du territoire

Imaginons le territoire de demain

La révision du Schéma de cohérence territoriale (SCoT) a été lancée. L'occasion pour les habitants de participer à la construction collective de la vision du territoire pour les décennies à venir.



Le SCoT en quelques mots

Le Schéma de cohérence territoriale (SCoT) est un document stratégique qui organise les lieux où l'on vit et travaille (habitat, développement économique, préservation des espaces...). Sa révision est menée par le Syndicat Mixte du SCoT, composé de la MEL et de la communauté de communes Pévèle Carembault.

Un projet commun pour 1,26 million d'habitants

Comment nous logerons-nous demain ? Où développer l'activité économique ? Comment préserver les espaces naturels ou améliorer les déplacements ? Autant de questions au cœur de la révision du SCoT, afin d'écrire la feuille de route du territoire pour les décennies à venir.

Il concernera les 133 communes des deux intercommunalités partenaires : les 95 de la MEL et les 38 de la communauté de communes Pévèle Carembault.

Adapter le territoire aux grandes transitions

Le SCoT sert de cadre de référence aux politiques publiques locales : urbanisme, habitat, mobilités, développement économique, préservation des terres agricoles et des espaces naturels. Pourquoi

le réviser ? Afin de mieux répondre aux enjeux contemporains : équilibre entre développement et sobriété foncière, évolution des modes de vie, adaptation au changement climatique et anticipation des grands projets d'infrastructures, par exemple les futures lignes de transport en commun.

Une concertation ouverte à tous

Chaque habitant peut contribuer à la réflexion via la plateforme en ligne. On y trouve des informations sur le SCoT, les raisons de sa révision et le calendrier de celle-ci, ses objectifs et ses effets. On peut aussi donner son avis, proposer une idée ou formuler un souhait pour l'avenir. Des registres « papier » et des documents de référence sont également disponibles dans les deux sièges intercommunaux. On peut participer par voie postale en écrivant

à l'Agence de développement et d'urbanisme de Lille Métropole – 323, avenue du Président-Hoover, 59000 Lille. D'autres temps d'échange viendront compléter ce dispositif dans les prochains mois pour que chacun puisse suivre et enrichir cette grande réflexion collective. La concertation se terminera probablement en 2027. Un bilan sera publié avant toute décision, afin de valoriser la parole des citoyens.

Pour participer à la révision du SCoT :
participation.lillemetropole.fr/revision-scot-lm



La nature vous tend les bras

Forêts, canaux ou chemins de campagne, la nature métropolitaine s'ouvre de plus en plus au public. De nouveaux espaces de balade invitent à respirer. Exploration.



VERLINGHEM

Le bois vous enchante

→ C'est ouvert ! À Verlinghem, on peut s'adonner au plaisir simple d'une balade en forêt depuis le cœur de ville. 34 hectares de nature, jusqu'ici fermés au public, viennent en effet de s'éveiller : le bois ouvre ses sentiers au départ de la place du Général-de-Gaulle. Chemins forestiers, drèves* pour les modes doux et les chevaux, boucle pédagogique avec stations d'observation : ces aménagements invitent à la découverte tout en respectant la faune et la flore. Réseau de fossés et de mares, diversification végétale, matériaux adaptés aux milieux humides : chaque détail a été pensé pour protéger cet écosystème fragile. La partie

ouest du bois, sanctuarisée sur 10 hectares (inaccessible au public et aux chiens dans le but de préserver la faune et la flore), constitue un véritable refuge pour la biodiversité. Acquis en 2019 par la Métropole, ce site exceptionnel marque la première concrétisation du parc des Belles Terres. Ce grand projet, mené avec l'agence paysagiste Land'Act et concerté avec les habitants, vise à valoriser le patrimoine naturel et rural de plus de 7 000 hectares dans le nord-ouest de la métropole.

* Chemins forestiers rectilignes et carrossables, généralement bordés d'arbres, typiques de la Belgique et du nord de la France.

EN CHIFFRES

1 km

de voie verte

2,5 km

de sentiers

58 arbres

fruitiers plantés

476 arbres plantés

1 ha de reboisement

LA MADELEINE, LILLE ET SAINT-ANDRÉ-LEZ-LILLE

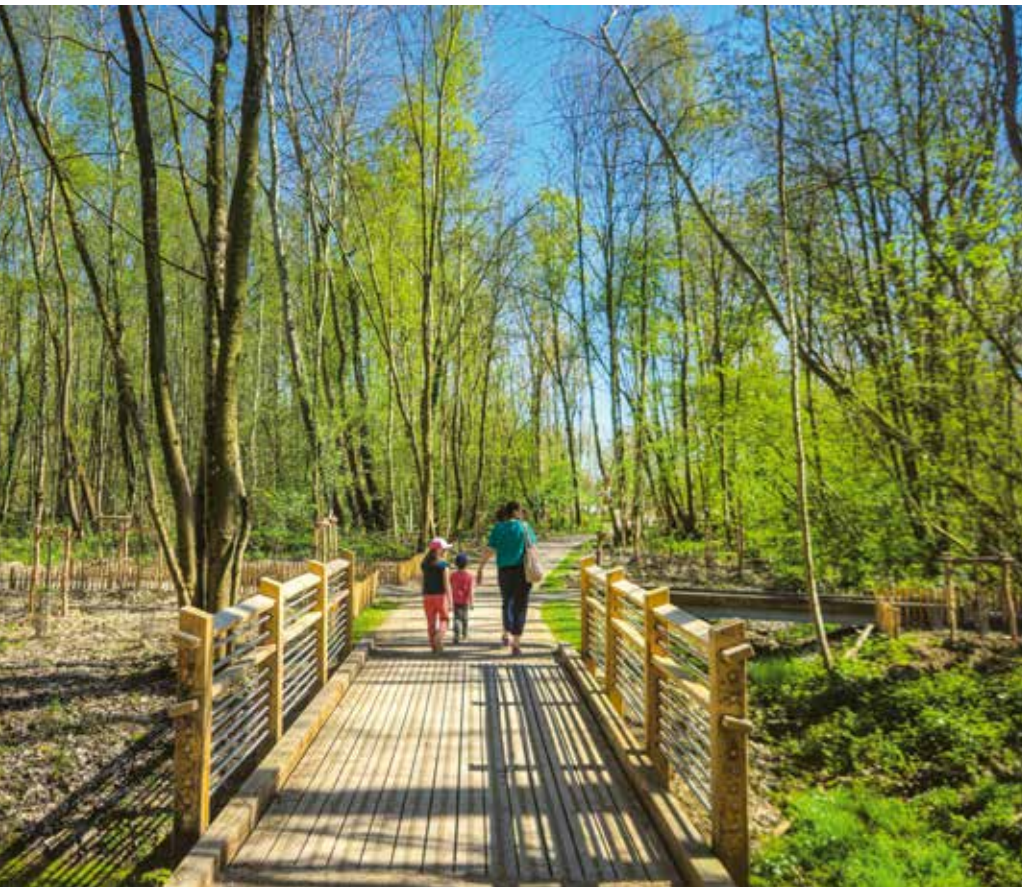
Un écrin de verdure

→ La finalisation du chantier le long du bras d'eau de la Basse-Deûle, lancé en 2024, marque la naissance d'un vaste poumon vert et bleu au cœur de la métropole. Situé au carrefour des communes de La Madeleine, Lille et Saint-André-lez-Lille, cet aménagement paysager en bord de berge renforce le maillage en mode doux entre le Vieux-Lille et la Deûle canalisée, en toute sécurité. Abordable depuis l'usine élévatoire ou le jardin écologique, ce site jusqu'alors inaccessible révèle un patrimoine historique et paysager remarquable. Il comprend la réhabilitation du pont ferroviaire de 1848 ainsi

que la valorisation de la porte d'eau et le confortement de remparts Vauban sur 530 mètres. Ce site naturel est praticable par les personnes à mobilité réduite grâce à la création de la passerelle dite « de la Canopée ». Il respecte la « trame noire » (ensemble de sites peu ou pas éclairés et de couloirs sombres permettant aux espèces nocturnes de vivre sans être perturbées par les lumières artificielles) du fait de ses 2,5 km de cheminements éclairés par détection de mouvement. Il participe aux objectifs « 1 million d'arbres »* grâce à la plantation de 550 arbres,

aux 4 000 m² de boisement et aux haies plantées sur un kilomètre. La requalification écologique du bras d'eau sur 600 mètres et la création d'une passe à poissons contribuent à l'exemplarité de ce projet qui concilie nature, patrimoine et cadre de vie. C'est une première vitrine qui illustre les transformations à venir dans le cadre de la concession d'aménagement d'Euralille à la Deûle.

* L'objectif « 1 million d'arbres » est une des actions de la MEL engagées pour adapter le territoire au changement climatique et préserver la biodiversité.



© Samuel Amez

ET AUSSI

C'est quoi la trame verte et bleue ?

→ La trame verte et bleue vise à préserver et à restaurer un réseau de continuités écologiques pour que les espèces animales et végétales puissent circuler, s'alimenter, se reproduire, se reposer, assurant ainsi leur cycle de vie. La trame verte fait référence aux milieux naturels et semi-naturels terrestres. La trame bleue fait référence aux réseaux aquatiques et humides : fleuves, rivières, canaux, étangs, zones humides. La mise en place de la trame verte et bleue dans le territoire permet de concilier les enjeux locaux de développement et de qualité de vie avec la préservation de la biodiversité et des paysages.

SECLIN, HOUPLIN-ANCOISNE

La voie verte bientôt achevée

→ Bonne nouvelle pour les promeneurs ! Les travaux de la voie verte des captages, entre Seclin et Houplin-Ancoisne, seront achevés à la fin de l'année. Le tracé complet de cinq kilomètres reliera le parc de la Ramie, à Seclin, au parc Mosaïc, à Houplin-Ancoisne, et offrira un itinéraire continu pour les piétons, les cyclistes et les cavaliers. Aménagée en béton balayé et bordée de noues et de plantations, la voie verte allie confort et respect de l'environnement. Elle traverse le territoire des Gardiennes de l'eau*, et longe ainsi dix points de captage d'eau potable : un parcours pensé pour concilier les usages de balade, agricoles et techniques. La portion du parc de la Ramie, déjà ouverte, invite à la découverte : haie bocagère, passerelle en bois et nouveaux arbres composent un paysage propice à la détente et à la contemplation.

* 29 communes du sud de la métropole engagées pour protéger la ressource en eau.



5 km
de voie verte

9 000 arbres
et arbustes plantés

Coût des travaux : 3,3 M€ TTC
(hors acquisition foncière et études)



La ferme du Vinage

© Samuel Amez



La ferme Castel

Label « Ici je mange local »

De la ferme à la cantine

**Le circuit court
a tout bon. À Bondues,
les enfants se régalaient
à la cantine avec
des produits locaux
en provenance des
fermes voisines.
Reportage.**



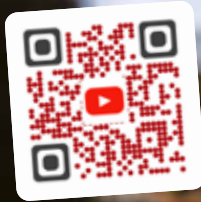
La ferme du Vinage

« Je suis de la 10^e génération de la ferme », explique Géraldine Capelle. « L'exploitation fait 42 hectares. Ingénieure agricole, j'ai débuté dans l'agrochimie avant de reprendre la ferme en 2015. Nous avons choisi la diversification. Nous avons 60 vaches avec une traite automatisée, une fromagerie qui transforme 6 000 litres par jour, et fabriquons 25 sortes de fromages (dont le Carré du Vinage...) que nous proposons dans notre magasin, dans des fermes, fromageries, écoles, collèges, aux grossistes ou à l'exportation. Nous accueillons aussi des anniversaires et des séminaires. » En partenariat avec le label « Ici je mange local », la ferme livre fromages et fromages blancs pour la restauration scolaire (à Bondues par exemple) et les collèges. « C'est une fierté de nourrir les scolaires. Je suis aussi sollicitée pour des animations. C'est important si l'on veut que les enfants soient sensibilisés à l'équilibre alimentaire. »

**La ferme du Vinage, 4 Carrière
Madame Deflandre à Roncq
■ fermeduvinage.fr**



© Samuel Amez

Retrouvez le reportage
sur YouTube

© Samuel Amez

Bondues, la cantine



La ferme Castel

« Ici, on est agriculteurs depuis 1824, de père en fils. J'ai repris la ferme en 2012 », résume David Castel, qui incarne la cinquième génération d'agriculteurs de l'exploitation. « Sur cette ferme de 40 hectares, nous avons un élevage de 40 vaches. Nous proposons de la vente directe depuis toujours : lait battu, beurre, pommes de terre, et des yaourts et crèmes-dessert depuis 2015. Notre but est de fabriquer des produits locaux, qui ont du sens et seront consommés près de chez nous, et de vendre également des produits d'autres agriculteurs. » Virginie Castel nous fait visiter l'atelier. « 400 à 500 yaourts en sortent et seront vendus au magasin de la ferme. Le beurre et le lait battu sont également fabriqués ici. 200 litres sont ainsi transformés chaque semaine. » La ferme fournit yaourts et crèmes-dessert aux communes de Bondues et de Watrelos et dans quelques collègues, dans le cadre du label « Ici je mange local ». « Nous sommes fiers de transformer le lait sur place et de gérer ce circuit court », assure l'exploitant.

La ferme Castel, rue du Lieutenant-Colonel Duchatelet à Tourcoing

■ facebook.com/fermecastel/

Cantine de l'école Van der Meersch, Bondues

Après les fermes, direction la cantine. Les CM1-CM2 de l'école Van der Meersch de Bondues arrivent déjà. « Je sais que certains produits viennent de la ferme du Vinage. C'est plus bon, quand c'est bio », sourit Élia. « Et les yaourts de la ferme Castel. Ils sont très bons et n'ont pas la même consistance qu'au supermarché », commente Rose-Anne. « Nous avons introduit le bio et le circuit court à la cantine à budget constant, en travaillant sur la lutte contre le gaspillage, avec la MEL et la Chambre d'agriculture », explique Bruno Delaetere, responsable des services généraux de la ville. « Travailler avec des petits producteurs, c'est une fierté pour eux mais également pour nous. » Thomas Jurkiewicz, responsable de cuisine pour la mairie, détaille l'engagement pris : « Quand la MEL a lancé le label "Ici je mange local", nous avons entamé une démarche pour améliorer la qualité. C'est valorisant pour le personnel comme pour les enfants. Ici, la carotte ou le poireau ont du goût. On cuisine et les enfants mangent bien. »

42 communes du territoire engagées

On mange mieux à la cantine !

« Ici je mange local » est une démarche qui valorise les écoles, cuisines centrales... proposant un approvisionnement local et de qualité, cuisinant frais et de saison, luttant contre le gaspillage alimentaire et participant à l'éducation au goût. Le projet a été initié par la MEL, la Région, le Département, la Chambre d'agriculture du Nord - Pas-de-Calais et l'Association des Maires du Nord.

L'eau, une ressource essentielle à préserver

L'eau est un bien précieux qu'il nous faut préserver collectivement. Chaque geste compte. Tour d'horizon des actions mises en œuvre dans le territoire.

ÉTAT DES NAPPES

D'où vient l'eau potable distribuée dans la métropole ?

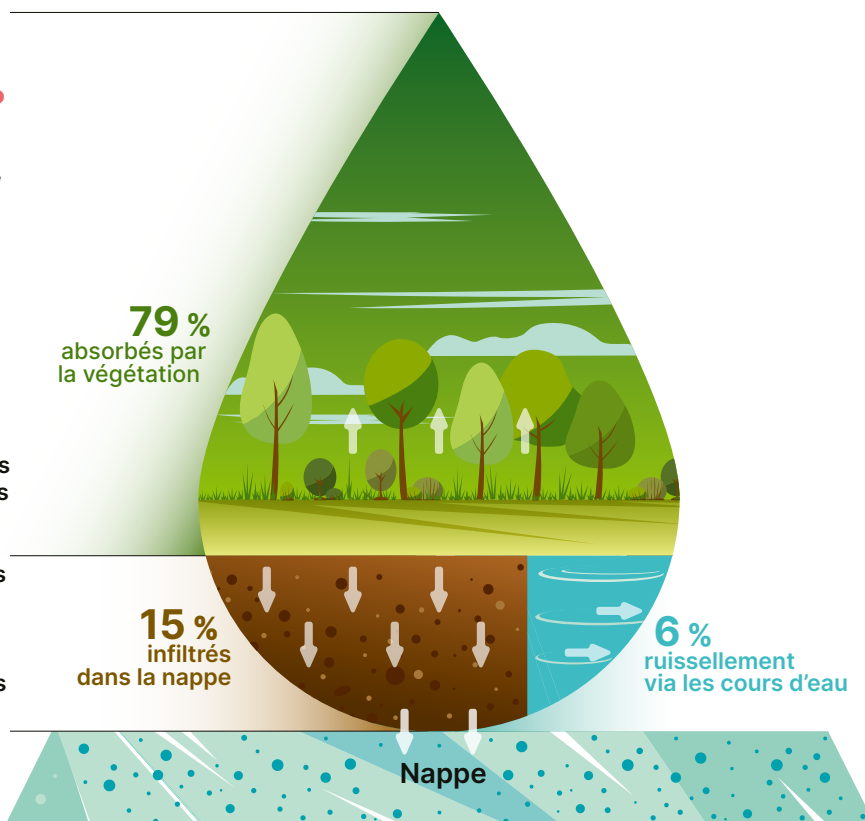
De deux nappes souterraines : la Craie, exploitée principalement dans la partie sud de la métropole, et le Carbonifère au nord-est, partagé avec la Belgique. L'eau provient également de la Lys, importée d'Aire-sur-la-Lys, dans le Pas-de-Calais.

Comment se rechargent les nappes souterraines ?

La nappe de la Craie se recharge essentiellement en hiver, grâce à la pluie. Prenons un exemple : en 2025, sur un litre d'eau, seulement 15 centilitres s'infiltrent dans le sol, 6 centilitres ruissellent dans les cours d'eau ou les réseaux d'assainissement, et 79 centilitres sont absorbés par la végétation. Cependant, l'eau peut mettre entre deux semaines et plusieurs années pour arriver jusqu'à la nappe, en fonction du degré de porosité du sous-sol et de la présence ou l'absence d'argile. Autrement dit, il ne suffit pas qu'il pleuve pour que les nappes se remplissent.

Dans quel état sont les nappes ?

Dans la métropole, la sécheresse est récurrente depuis plusieurs années. Une baisse des niveaux de la nappe de la Craie, la plus affectée, a été observée. Cependant, grâce à la gestion dynamique de ses ressources mise en place par la MEL depuis 2019, la baisse a été maîtrisée. Cette gestion consiste à prioriser les apports en eau de la Lys, lorsque son niveau le permet, afin de réduire les prélèvements dans la nappe de la Craie.



Comment maintenir, voire améliorer leur état ?

La recharge des nappes et l'état des cours d'eau dépendent bien sûr des conditions météorologiques, mais chacun peut agir : particuliers, collectivités et entreprises peuvent économiser l'eau et favoriser l'infiltration des eaux pluviales.

SOBRIÉTÉ HYDRIQUE

Tous concernés !

Pour s'adapter au changement climatique, la MEL place la sobriété hydrique au cœur de ses priorités, en cohérence avec les ambitions de son Plan Climat Air Énergie Territorial (PCAET).

Depuis 2024, le contrat de distribution d'eau prévoit un dispositif incitant le concessionnaire à réaliser des économies, sa rémunération étant en partie liée aux volumes d'eau économisés.

L'objectif est de préserver durablement la ressource et d'économiser 65 millions de m³ d'eau entre 2024 et 2033, soit l'équivalent d'une année de prélèvement. La MEL participe ainsi à cet effort de préservation de la ressource à travers son contrat de distribution d'eau potable confié à iléo*.

Des résultats** encourageants : restons mobilisés !

5 000 détecteurs de fuites

- 305 fuites réparées,
- 350 000 m³ économisés.

140 000 foyers équipés

de télérelève : 7 769 alertes envoyées, 430 000 m³ économisés, (déploiement jusqu'en 2027 avec 94 577 abonnés supplémentaires équipés en 2026).

240 conventions de sobriété avec de grands consommateurs

- 90 000 m³ économisés.

100 000 foyers

équipés de kits « hydroéconomiques » pour réduire leur consommation.



Retrouvez tous les bons tuyaux sur

■ lillemetropole.fr/economiser-les-ressources-en-eau-les-bons-gestes

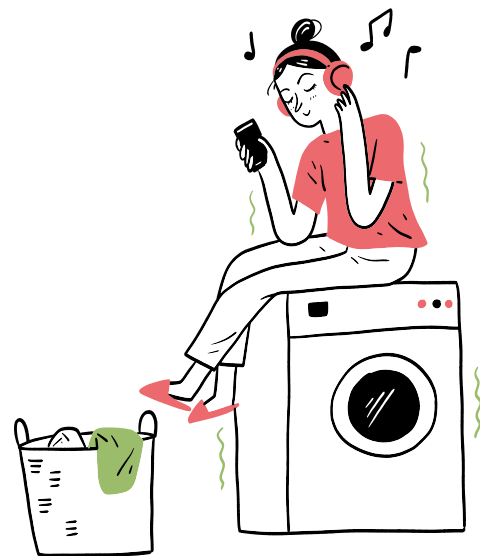
* iléo gère la distribution de l'eau dans 66 communes de la métropole, Noréade dans les 29 autres.

** chiffres à fin 2025.



Quels gestes pour économiser l'eau au quotidien ?

- prendre des douches (qui nécessitent 5 fois moins d'eau que les bains) ;
- limiter le lavage de sa voiture, et préférer les stations spécialisées ;
- bien remplir le lave-linge et le lave-vaisselle ;
- traquer les fuites d'eau (chasse d'eau ou robinet) ;
- arroser son jardin de préférence le soir avec l'eau de pluie récupérée ;
- ne pas arroser sa pelouse, qui reverdira naturellement après la sécheresse.



À découvrir également sur les agences en ligne d'iléo et de Noréade, que vous soyez abonné ou non, des outils pour évaluer et optimiser votre consommation :

■ mel-ileo.fr et
■ agenceenligne.noreade.fr

EXPRESSIONS DES GROUPES

GRUPE MÉTROPOLÉ PASSIONS COMMUNES

Une métropole encore plus proche des habitants et des territoires



→ À l'heure où les citoyens expriment avec force leur besoin de proximité des services publics et de transparence de l'action publique, la

MEL doit montrer l'exemple, évoluer et franchir une nouvelle étape pour être plus lisible, plus proche et plus accessible.

Les métropolitains sont encore nombreux à nous dire qu'ils ne connaissent pas les contours de l'action de la MEL, alors que ses compétences, projets et décisions impactent directement leur quotidien.

Mieux faire connaître la MEL va au-delà du simple enjeu de communication et demande une réponse claire. Il faut aujourd'hui rapprocher la MEL des habitants en rendant son action lisible et concrète, en faisant connaître ses décisions, en intervenant directement auprès des métropolitains et avec pédagogie. Depuis plusieurs années la MEL a développé et renforcé les démarches de concertation et de co-construction de ses politiques et projets avec les habitants, les associations d'usagers... Cette volonté d'association des métropolitains va dans le bon sens. Aujourd'hui, nous devons franchir une nouvelle étape afin d'agir plus efficacement, de manière plus adaptée et plus durable.

Aller plus loin suppose de multiplier les temps d'échanges au plus près des territoires, de développer des outils de participation accessibles à tous et de rendre compte de manière régulière et compréhensible des décisions prises. La proximité ne se décrète pas, elle se construit dans la durée, par des actions concrètes et une présence constante sur le terrain.

Faire connaître la métropole, c'est aussi approfondir le dialogue avec l'ensemble des acteurs, en premier lieu les Maires, premiers maillons démocratiques. C'est par cette concertation réelle et l'association des Maires et des élus locaux que nous garantirons la cohérence des politiques publiques et leur adéquation aux réalités et besoins des territoires.

La coopération étroite entre les Maires, les élus locaux et la Métropole est décisive pour accélérer les projets, mutualiser les moyens et lever les blocages. En articulant vision métropolitaine, concertation et connaissance fine du terrain, le binôme commune-MEL doit garantir des politiques publiques cohérentes, concrètes et efficaces, adaptées aux réalités et aux enjeux de chaque commune et des territoires. En impliquant pleinement habitants,

communes et acteurs locaux, la MEL renforcera la confiance et affirmera sa légitimité comme acteur du quotidien, proche, lisible et utile à tous.

Hélène Moeneclae

Vice-présidente Vie institutionnelle - Cohésion des territoires et relations avec les communes

GRUPE MÉTROPOLÉ DURABLE ET SOLIDAIRE



→ Les 26 élu.e.s du groupe Métropole Durable et Solidaire, représentant 12 communes et plus de 300 000 habitants, réaffirment leur engagement à poursuivre au sein de la majorité métropolitaine l'action au service du territoire, dans un esprit de responsabilité et d'efficacité.

Dans la continuité du travail engagé depuis plusieurs années et fort d'un bilan solide, le groupe MDS avec ses 4 vice-présidents A. Deslandes, C. Brun, D. Da Conceição, JM. Monpays et ses 2 conseillers délégués D. Dufour et J. Pilette contribuera à soutenir des projets concrets et structurants pour la métropole. Il le fera en cohérence avec les orientations que portent ses membres au plan politique et communal.

En matière de développement soutenable, la mobilisation de nos élus a permis de vraies avancées (plan climat, transformation économique, emploi et économie sociale et solidaire, enseignement supérieur...), que nous comptons bien amplifier.

Nous restons bien sûr très attentifs, notamment lors des décisions budgétaires, aux enjeux de logement abordable, de mobilités durables, de cadre de vie et de rayonnement. Nous nous réjouissons de prendre une part active aux missions de solidarité. Notre priorité est de construire une métropole plus équilibrée, plus inclusive et plus durable qui apporte des réponses à tous les habitants dans la diversité de leurs besoins et de leurs communes.

Audrey Linkenheld

Présidente du groupe

GRUPE MÉTROPOLÉ INSOUmise, ÉCOLOGISTE ET SOLIDAIRE



→ Pour la première fois, le conseil métropolitain de Lille accueille un groupe Insoumis, Écologiste et Solidaire.

Nous y portons une gauche plurielle et une ligne cohérente de justice sociale, de transition écologique et de services publics de qualité. C'est depuis

l'opposition que nous entendons peser sur les décisions qui engagent l'avenir de ce territoire et de ses habitants.

Ce mandat sera également l'occasion d'interroger certains équilibres au sein de l'institution elle-même. Les 95 communes qui composent la métropole n'ont pas toutes le même poids dans les arbitrages qui façonnent les politiques du territoire, et cette inégalité de représentation mérite d'être posée clairement. La représentation des femmes aux postes à responsabilité appelle un constat similaire. Si la parité est imposée dans la constitution des commissions, ce que nous approuvons, elle ne trouve pas la même application aux vice-présidences. Sur les vingt que compte le nouvel exécutif, moins d'un tiers sont occupées par des femmes.

Sur ces deux points, le conseil métropolitain reste le reflet d'une société qui peine encore à s'harmoniser.

Tahina Botton

Présidente du groupe

GRUPE MÉTROPOLÉ AVENIR

Une Métropole utile, ambitieuse et proche des communes



→ Éric Skyronka a été élu Président de la Métropole Européenne de Lille dans un contexte qui appelle à la stabilité, au dialogue et à l'action.

Le groupe Métropole Avenir lui adresse ses félicitations et réaffirme sa volonté de travailler au service des habitants et des communes de notre territoire.

Les 16 élus du groupe Métropole Avenir font le choix de participer à l'exécutif métropolitain. Un choix de responsabilité, fondé sur des priorités que nous partageons : le développement économique et l'emploi, l'amélioration du cadre de vie, les mobilités, le renouvellement urbain et les équipements structurants attendus par les habitants.

Nous croyons à une Métropole qui investit, qui accompagne ses communes et qui agit concrètement pour tous les territoires. Car une Métropole forte est d'abord une Métropole proche des maires et des réalités locales.

Notre ambition est claire : renforcer ensemble l'attractivité de notre territoire, soutenir son dynamisme et préparer l'avenir dans l'intérêt commun des métropolitains.

Marie Tonnerre-Desmet

Présidente du groupe

EXPRESSIONS DES GROUPES

GRUPE MÉTROPOLE INNOVANTE



→ Les représentants des villes de Bondues, Croix, Marcq-en-Barœul, Mouvaux, Roncq, Lys-lez-Lannoy et le conseiller municipal d'opposition de Lambersart, réunis au sein du groupe Métropole Innovante, félicitent M. Skyronka pour son élection à la présidence de la Métropole Européenne de Lille.

Au cours de ce mandat, notre groupe fera de la responsabilité son cap. Une exigence pour répondre concrètement aux préoccupations de nos habitants, porter une vision claire pour notre territoire et agir avec efficacité.

Nous avons fait le choix d'un accord fondé sur la solidarité afin de dégager les marges financières nécessaires au développement de projets ambitieux, à la hauteur des enjeux auxquels notre métropole est confrontée. Nous souhaitons contribuer à une métropole apaisée, fondée sur le dialogue, le respect et la recherche de consensus. C'est collectivement, dans l'écoute et la considération de chacun que se construiront les projets dont notre territoire a besoin.

Plus que jamais, c'est dans l'unité, la responsabilité et la capacité d'agir que se bâtira l'avenir de notre métropole.

Bernard Gérard
Président du groupe

GRUPE MÉTROPOLE ÉCOLOGISTE, CITOYENNE ET SOLIDAIRE

On prend les mêmes... et on recommence ?



→ Peu renouvelé, l'exécutif de la MEL est le moins paritaire parmi toutes les métropoles de France. Par rapport au mandat dernier, il est aussi moins représentatif des habitant-es des grandes villes, en mettant délibérément de côté plusieurs forces politiques, dont la nôtre. Exclure plutôt que fédérer : c'est une anomalie démocratique majeure et un bien mauvais signal en ce début de mandat.

Le groupe majoritaire a également fermé la porte à toute discussion sur son projet pour la MEL. Il y avait pourtant matière : priorité au logement très social et abordable, lutte contre les inégalités sociales et la ségrégation spatiale, développement de l'économie sociale et solidaire, rattrapage du retard pris en matière de transports en commun et de gestion des déchets...

Nous serons vigilants sur tous ces sujets et porterons nos propositions concrètes avec détermination et ténacité. Au service de toutes et tous, nous serons à

vos côtés pour porter vos combats, au conseil métropolitain et sur le terrain.

Pauline Ségard
Présidente du groupe

GRUPE ACTIONS ET PROJETS POUR LA MÉTROPOLE



→ Si vous lisez ces lignes, c'est que vous êtes élu à la MEL, employé par la MEL, ou chercheur en sociologie politique. Si vous n'appartenez à aucune de ces catégories, félicitations admiratives !

Vous faites partie des rares habitants de notre belle Métropole à vous intéresser à l'expression politique des élus. Demandez à votre voisin s'il connaît le groupe politique auquel s'est affilié votre maire, il sera sans doute bien en peine pour vous répondre.

Le groupe « Actions et Projets pour la Métropole » est constitué d'élus indépendants de tout parti politique, qui aiment à la fois leur Métropole et leur liberté. Béatrice Prouvost (Quesnoy-sur-Deûle), Louis-Pascal Lebargy (Bauvin), Cyprien Richer (Saint-André), Justin Longuenesse (La Madeleine) et Héloïse Gerber et Nicolas Bouche (Lambersart) en font partie. Loin de se soucier uniquement de leur commune, ils défendent une vision métropolitaine, en pleine liberté.

Nicolas Bouche
Président du groupe

GRUPE RASSEMBLEMENT CITOYEN

La gouvernance de la MEL : un enjeu majeur



→ Le déficit démocratique de la MEL est une réalité : tant que les électrices et électeurs ne désigneront pas leurs représentants sur la base de

programmes clairs, ce déficit perdurera. Face à ce constat, les choix de gouvernance sont essentiels. Le refus assumé de ne pas intégrer à leur juste place au sein de l'exécutif les majorités élues à Villeneuve d'Ascq ou à Roubaix pose un problème de cohérence. Ces communes, parmi les plus dynamiques et peuplées de la métropole, se retrouvent sans représentation au sein de l'organe décisionnel. Cette rupture avec la tradition interroge. En ce début de mandat, les signaux envoyés ne vont pas dans le bon sens. Nous resterons vigilants sur ces enjeux, sur le respect des territoires et de leurs habitants ainsi que sur les politiques

menées en particulier dans les domaines de la rénovation urbaine et de la transition écologique.

Sylvain Estager
Président du groupe

GRUPE GAUCHE MÉTROPOLITAINE

Un nouveau mandat pour défendre les services publics métropolitains et leurs habitants



→ Pour notre groupe de la gauche métropolitaine, ce mandat doit être l'occasion de passer un cap dans chacune des grandes politiques que la MEL porte telles que le logement, le développement économique, l'environnement, les transports...

Sur ce sujet en particulier, nous pensons que la question de leur gratuité doit être mise sur la table et étudiée sérieusement. Elle représenterait une avancée majeure pour notre métropole et ses habitants, tant sur le plan environnemental que sur celui du pouvoir d'achat.

Vous pouvez compter sur nous pour porter cette exigence, comme pour défendre une vision d'une métropole solidaire, dynamique et qui respecte chacune de ses communes et de ses habitants.

Valentin Martin
Conseiller métropolitain

TOUS UNIS POUR UNE AUTRE MÉTROPOLE

Le RN fait son entrée à la Métropole Européenne de Lille



→ Nouvellement élu à la Métropole Européenne de Lille, nous voulons porter une parole claire et ancrée dans le quotidien des habitants. Trop souvent, les décisions métropolitaines paraissent éloignées des réalités vécues sur le terrain.

Nous défendrons une métropole qui protège davantage ses habitants, soutient ses communes et maîtrise mieux ses dépenses. Sécurité dans les transports, circulation, propreté, qualité de vie, équilibre entre les territoires : nous serons vigilants sur chaque sujet qui touche concrètement le quotidien des habitants. Notre engagement sera guidé par le bon sens, la proximité et la volonté de redonner toute leur place aux communes et à ceux qui y vivent.

Matthieu Valet
Président du groupe

Si on SORTAIT...

- Redécouvrir le LaM
- L'agenda culture et sport
- Se mettre au vert



Inauguration du LaM métamorphosé,
en présence d'Éric Skyronka, président de la MEL.



© Samuel Amez
Œuvre représentée sur la photo : Miriam Cahn, *Das Wilde Lieben* (détail), 1984. Achat en 2021 avec le soutien du Fonds du Patrimoine Collection du LaM. © Miriam Cahn, 2026.

Alors, ce nouveau

LaM?



Et vous, l'avez-vous vu ce musée-jardin métropolitain réinventé ? Trois bonnes raisons de filer à Villeneuve d'Ascq.

Changement de décor

→ On est surpris par *Obsession*, le nouveau parcours de la collection permanente... Autant que par le mur qui nous accueille dans la première salle. Figurez-vous qu'il est comme celui de votre salon, support d'une composition subtile et joyeuse, réalisée avec de nombreuses pépites. Lui fait face le très beau dessin de Modigliani *Portrait d'un médium*, récemment acquis par le musée. Voilà les premières « Obsessions », thématique choisie pour ce (ré)accrochage qui sera désormais revu tous les 18 mois. On retient aussi *Les Trois Cabanes éclatées en une* ou *La Cabane éclatée aux trois peaux* de Buren, installation aux dimensions spectaculaires, dont on ne finit pas de faire le tour, avant de décider de la franchir... ou l'œuvre de résistance (acquise par le LaM en 2021) de Miriam Cahn, *Das Wilde Lieben. Weiblich, waffen, wurfgeschosse*. Dans ce parcours-exposition, les artistes et les œuvres racontent de vraies obsessions singulières. Parfois de concert.

→ Dans la tête de Kandinsky

L'exposition *Kandinsky face aux images* nous propulse dans la tête

d'un pionnier de l'abstraction, grand artiste d'avant-garde. C'est beau et rare. Mention toute particulière pour ce *mood board*, l'iconothèque pédagogique constituée par l'artiste, faite d'images, de coupures de presse... Ici, un portrait de chef indien, une reproduction de Chagall, une gravure de mode, des photos d'aéroplane ou de cathédrale... Il y puisait son inspiration. En voyant ces images ainsi réunies, on a l'impression d'être assis à ses côtés, de le voir saisir la beauté partout et de mieux comprendre « son » langage pour décrire le réel.

→ On prend un café ?

Entrez... On sent battre ici le cœur vivant du musée. Le *Pigments Café* et le restaurant *Pigments*, pilotés par le chef Florent Ladeyn, s'ouvrent sur le parc. À la belle saison, la programmation se diffuse dans le jardin. Le musée-jardin rénové est ainsi rendu au public, pour son plus grand bonheur. Les visiteurs pourront y passer la journée, visiter le musée, déjeuner sur place, puis se balader dans le parc avant de rejoindre le parc du Héron, un des plus beaux espaces verts de la métropole. Vive les beaux jours !

Kandinsky face aux images.
Jusqu'au 14 juin.

Obsession. Jusqu'en février 2028 au Lille Métropole Musée d'art moderne, d'art contemporain et d'art brut.

■ musee-lam.fr

Gratuit pour les moins de 26 ans et les vendredis après-midi pour les plus de 65 ans.

Allez-y avec la C'ART, le pass musées métropolitain

■ lacart.fr

27,2 M€ TTC

investis par la MEL pour la restauration du musée. L'État, l'Union européenne et le Département du Nord ont contribué à cette métamorphose.

Si on SORTAIT ...



© MEL

ÉVÈNEMENT
**Jusqu'en octobre
dans la métropole**

La MEL' Méditerranée

→ Belle nouvelle. La MEL s'associe à la « Saison Méditerranée 2026 », programmation culturelle portée par l'Institut français, et orchestre plus de 80 événements sur le territoire, avec l'événement « MEL'Méditerranée ». Terre historique de brassages, la métropole partage des valeurs de convivialité, de générosité et de créativité avec les rives méditerranéennes. Si les programmations dédiées de lille3000, La Condition Publique et l'IMA-Tourcoing ont été labellisées « Saison Méditerranée 2026 » (lire ci-contre et p. 39), « MEL'Méditerranée » s'invite à l'Opéra de Lille, l'Aéronef (Lille), au Tourcoing Jazz Festival, à l'URBX Festival (lire p. 41) et la Fête du Canal, à Roubaix, et aux Belles Sorties été (lire p. 39). La fête se partage aussi du MUba Eugène Leroy (Tourcoing) au Palais des Beaux-Arts de Lille, du centre social 3 villes (Hem) à la Maison Folie Moulins (Lille) et aux quatre coins du territoire. Les espaces naturels métropolitains s'y associent. Des festivités sont annoncées notamment au Jardin des figuiers de Mosaïc (Houplin-Ancoisne), qui symbolise la diversité culturelle des pays du Maghreb ! Enfin, La Médiathèque en ligne a concocté une sélection aux accents de Méditerranée. Sa-vou-rez !

Voyagez en Méditerranée avec la C'ART, le pass musées métropolitain

■ lacart.fr
■ lillemetropole.fr



© Alexandre Traisnel

EXPO
**Jusqu'au 12 juillet
à l'IMA-Tourcoing**

Modernisme égyptien

→ L'Institut du monde arabe-Tourcoing propose ce printemps, dans le cadre de « Saison Méditerranée 2026 », une rétrospective de l'œuvre d'Hamed Abdalla, pionnier du modernisme égyptien et arabe, mort en 1985. L'exposition *Signes d'Égypte* retrace l'histoire de cet artiste et présente une facette singulière de son travail qu'il nomme le « mot forme » : des mots exprimés en peinture, mêlant abstraction et formes humaines. Autodidacte, Hamed Abdalla a étudié avec beaucoup d'intérêt le langage plastique de l'art pharaonique, l'art copte et les arts de l'Islam. Sa première exposition en 1941 au Caire sera suivie de beaucoup d'autres dans le monde entier. L'exposition retrace les différentes étapes de sa vie et de son œuvre : peintures, dessins, lithographies et documents d'archives, conservés par sa famille.

■ ima-tourcoing.fr

Voyagez en Méditerranée avec la C'ART, le pass musées métropolitain

■ lacart.fr



EXPOS

Jusqu'au 1^{er} novembre
(fermeture estivale
du 11.07 au 16.09) à La Condition
Publique (Roubaix)

Épopées

Dans les années 70-90, des voitures ultra-chargées traversent la France pour se rendre au Maghreb en traversant la Méditerranée. Souvent des 504 Peugeot ou des Renault 12, modèle qui donne son nom à l'exposition de Mohamed El Khatib, visible jusqu'au 11 juillet. Celle-ci relate l'épopée de ces familles qui rentrent au pays. Ce voyage au cœur des récits de migrations constitue une mémoire populaire de l'immigration, élevée ici au rang de patrimoine immatériel de la Méditerranée et de vitrine de l'art contemporain populaire. *Au-delà de toutes les mers*, exposition collective co-conçue avec Le Cube (Rabat), réunit une quinzaine d'artistes liés au Maroc, à partir du 30 mai. Elle explore les circulations de populations, de langues, de cultures et de récits autour et au-delà de la Méditerranée, en particulier entre la France et le Maroc. Pour donner à voir une géographie mouvante au gré de l'Histoire et des destins individuels, les métamorphoses des langues, entre récits et souvenirs, et la circulation du patrimoine immatériel (savoir-faire, artisanat...). Ces expositions s'inscrivent dans la « Saison Méditerranée 2026 ».

■ laconditionpublique.com

Voyagez en Méditerranée avec la C'ART, le pass musées métropolitain

■ lacart.fr



© Hugo Bellefleur

ÉVÉNEMENT

Jusqu'au 27 septembre
à Lille

Bienvenue en Gare Méditerranée

—> À l'occasion de la « Saison Méditerranée 2026 » portée par l'Institut français, la Gare Saint Sauveur devient « Gare Méditerranée ». Coordonné par Lille3000 avec les acteurs culturels locaux, ce temps fort met à l'honneur la diversité des cultures du bassin méditerranéen, à travers l'exposition *Traversées* sous le commissariat d'Olfa Feki, et aussi spectacles, musique, danse, cuisine et ateliers participatifs. Durant toute la saison, de nombreuses propositions prendront en effet également place à la Gare Saint Sauveur. Elles mettront à l'honneur des artistes de toutes les disciplines, en coréalisation avec les acteurs culturels du territoire : Lille Piano(s) Festival (lire p. 41), Latitudes Contemporaines (lire p. 40), les Clowns de l'Espoir, Lille Cinéphile, l'Institut pour la photographie, le Poetry Day avec le Centre Pompidou ou encore l'Aéronef. Le tout dans un esprit de partage et de dialogue interculturel, mais aussi dans cette ambiance conviviale et joyeuse propre à « St So » !

■ garesaintsauveur.com

Voyagez en Méditerranée avec la C'ART, le pass musées métropolitain

■ lacart.fr



© Maxime Avon

BELLES SORTIES ÉTÉ

Du 28 juin au 14 juillet
dans la métropole

Escales culturelles

—> Les Belles Sorties reviennent cet été dans la métropole ! Une nouvelle occasion de profiter de spectacles à partager en famille ou entre amis, à deux pas de chez vous. Et l'été, c'est gratuit. Les Belles Sorties invitent à vivre la culture autrement, dans de nombreuses communes du territoire. Le Collectif Renart proposera, dans le cadre de la Saison Méditerranée, un village « street art ». Un temps fort consacré à l'art urbain, avec des ateliers de peinture et de musique assistée par ordinateur : le 28/6 à Houplines, le 5/7 à Marquette-lez-Lille, le 11/7 à Bois-Grenier, le 14/7 à Gruson. Le Prato vous emmènera, quant à lui, à Chéreng, Verlinghem, Bondues, Wavrin, Baisieux, Erquinghem-le-Sec et Bousbecque pour assister à des spectacles de cirque et d'acrobaties... Programme complet à découvrir sur le site de la MEL. Et restez connectés : la programmation musicale méditerranéenne de l'Aéronef dans 8 communes (Linselles, Haubourdin, Wervicq-Sud, Willems, Lannoy, Seclin, Wattignies, Wambrechies) sera prochainement annoncée.

■ lillemetropole.fr



© Lucas Dumortier / Light Motiv

LECTURE

Du 6 au 25 juillet dans la métropole

Bouquiner dans l'herbe

—> Imaginez un tapis, quelques coussins, l'ombre d'un arbre ou la fraîcheur d'une tonnelle... et des livres, beaucoup de livres. En juillet, l'opération Lisons dehors invite petits et grands à partager des histoires en plein air, au cœur des parcs, des places et des médiathèques de la métropole. Portée par l'association Lis avec moi de La Sauvegarde du Nord, avec le soutien de la MEL et en partenariat avec les bibliothèques et médiathèques du réseau à suivre..., l'initiative propose des lectures à voix haute, mais aussi des moments pour écouter, observer, chanter, feuilleter et échanger. L'idée est simple : faire circuler les histoires là où les familles vivent, se promènent et se retrouvent. De ville en ville, Lisons dehors transforme l'espace public en salon de lecture à ciel ouvert. Une parenthèse estivale conviviale, gratuite et accessible à tous, pour découvrir autrement la littérature pour la jeunesse.

■ asuvivre.lillemetropole.fr



Guyodo, *Animal aux pattes levées*

© Droits réservés. Photo: N. Dewitte / LaM

EXPOS

À partir du 3 juin au LaM (Villeneuve d'Ascq)

Belles surprises

—> Le rendez-vous est pris le 13 juin pour l'ouverture de la deuxième partie du parcours-exposition *Obsession*. Principalement consacré à l'art brut, ce parcours donnera aussi à voir des pièces contemporaines. Parmi les œuvres à découvrir, d'Auguste Forestier aux artistes « spirités »* ou à Théo Wiesen, il sera question de jardins merveilleux, de rituel... Le musée devient également lieu d'expérimentation et d'exposition de la jeune création. Jessy Razafimandimby présentera des œuvres inédites, comme ses installations par assemblage d'objets trouvés. Autre surprise, le LaM lance les festivités estivales. Carte blanche à Mathis Collins le 3 juin : performances, musique et arts visuels. Enfin, le musée ouvre ses portes aux plus jeunes (ateliers...) et mise sur l'intergénérationnel dans un Silver Friday.

* capables d'entrer en contact avec les esprits.

Allez-y avec la C'ART, le pass musées métropolitain

■ lacart.fr



Adèle Haenel et Caro Geryl

© Estelle Hanania - Darnechevaliers

SCÈNE CONTEMPORAINE

Du 4 au 26 juin à Lille et dans l'Eurométropole

Créations d'aujourd'hui

—> Latitudes Contemporaines revient irriguer Lille et l'Eurométropole de ses formes libres et originales. Pour sa 24^e édition, le festival poursuit son art du décloisonnement : faire dialoguer les disciplines, brouiller les frontières, déplacer les regards. Sur les scènes comme hors les murs, artistes du Liban, de Palestine ou d'Afrique du Nord croisent ceux venus d'Afghanistan, du Cap-Vert, de Belgique ou de Serbie, dessinant une cartographie sensible du monde contemporain. Spectacles, concerts, fêtes, rencontres et projets immersifs : la programmation 2026 fait la part belle aux voix méditerranéennes et aux formes mêlant fiction, documentaire et mémoire vive. Parmi les rendez-vous annoncés, figurent notamment *When I Saw the Sea* d'Ali Chahrouh, jeudi 4 au Grand Sud à Lille, pour l'ouverture du festival, puis *Traverser* de Tchina Ndjidda, Nadia Ghadanfar et Charles Duytschaever, mardi 23 à la médiathèque Jean-Lévy à Lille. Les 24 et 25, Adèle Haenel et Caro Geryl proposeront *Voir clair avec Monique Wittig*. Et beaucoup d'autres choses sont à découvrir, comme le week-end à la Gare Saint Sauveur du 5 au 7, des soirées à Wazemmes et à Roubaix et des spectacles en extérieur à Fives Cail ou encore au couvent des Dominicains à Lille !

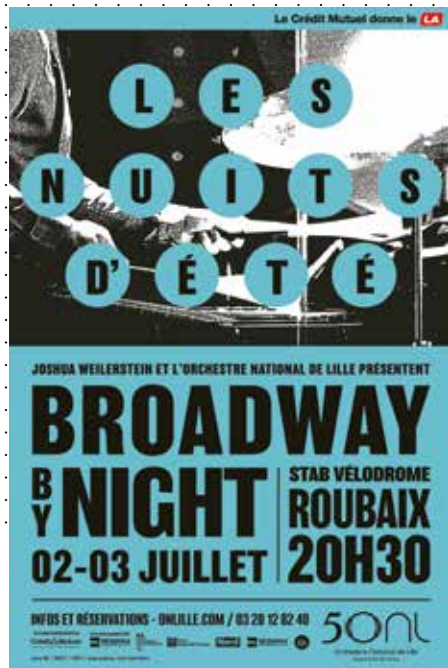
■ latitudescontemporaines.com



FESTIVAL
Du 11 au 21 juin
à Roubaix et dans la métropole

Vibrer

Bonne nouvelle ! L'URBX Festival revient pour sa 5^e édition à Roubaix et sur le territoire, du 11 au 21 juin. Dédié aux cultures urbaines, le festival s'empare de lieux emblématiques et vous donne rendez-vous à La Condition Publique, au Colisée et Grand-Place à Roubaix, au Théâtre Charcot à Marcq-en-Barœul, au Flow à Lille... Au programme, dix jours de musique, de danse, de street art, de mode et de sport. C'est le rendez-vous incontournable, dense, électrique et éclectique pour explorer la richesse des scènes contemporaines et (re)découvrir la métropole autrement. Retrouvez toute la programmation sur urbxfestival.com



MUSIQUE
Les 12, 13 et 14 juin (Lille)
Les 2 et 3 juillet (Roubaix)

Les Nuits américaines

→ C'est la 23^e édition du Lille Piano(s) Festival, le rendez-vous incontournable des amateurs de musique classique qui propose cette année des fenêtres musicales sur le monde. Il y aura bien sûr les œuvres symphoniques jouées par l'Orchestre National de Lille sous la direction de Joshua Weilerstein (le 12/06) et Jean-Claude Casadesus (le 14/06) mais aussi des pianistes aux multiples talents, du jazz, des musiques du monde, des ciné-concerts (*Noiseferatu* le 12/06 ; *Azur et Asmar* le 14/06)... Autre grand rendez-vous, venez aussi les 2 et 3 juillet au STAB Vélodrome à Roubaix pour Les Nuits d'été pour un *Broadway by Night*. Ce véritable show à l'américaine reprend tous les classiques de la comédie musicale et du jazz US. Les plus grands standards (Bernstein, Gershwin, Rodgers, Arlen...) seront portés par l'Orchestre et deux grandes voix américaines LaKisha Jones et Aisha de Haas, sous la direction de Joshua Weilerstein. La fête continue ! Ces événements font résonner les 50 ans de l'Orchestre. ■ lillepianosfestival.fr ■ oniille.com



Vanessa Benelli Mosell

MUSIQUE
Du 5 juillet au 16 août
à Lille

Accords majeurs

→ Le festival Clef de Soleil célèbre cette année ses 25 ans, avec une édition consacrée à Carl Czerny. Trop souvent réduit à son œuvre pédagogique, ce compositeur et pianiste autrichien (1791-1857), élève de Beethoven et professeur de Liszt, demeure un compositeur peu connu, malgré un catalogue riche et inspiré que le festival entend remettre en lumière. Cet été, ses œuvres dialogueront avec celles de Beethoven, Liszt et Schubert, dans une programmation exigeante et ouverte. Parmi les temps forts : la pianiste Mimi Shoji (le 5/7), le corniste Hervé Joulain et le pianiste Alexander Paley dans des *Lieder* de Schubert transcrits par Czerny (le 9/7), mais aussi la flûtiste Hélène Navasse et la pianiste Dorothee Bocquet (le 16/7), le mandoliniste Julien Martineau accompagné au piano par Vanessa Benelli Mosell (le 23/7), le violoniste Gautier Dooghe et la pianiste Éliane Reyes (le 30/7), le quatuor à cordes Tana (le 6/8), ou encore le pianiste Cyprien Katsaris (le 16/8)... Rendez-vous à l'auditorium du Conservatoire, place du Concert à Lille (sauf pour le récital de Mimi Shoji, le 5/7, qui aura lieu à l'église Saint-André, rue Royale à Lille), pour célébrer les 25 ans du festival et redécouvrir un compositeur essentiel. ■ clefdesoleil.com



© Mathieu Dréan - Light Motiv

COURSE À PIED
Le 19 juin
au Stadium Lille Métropole
(Villeneuve d'Ascq)

Courses en semi-nocturne

→ En général, les courses à pied ou les marathons en ville ou à la campagne ont lieu pendant la journée. Avec le Trail des Lacs, qui existe depuis 2019, les choses changent. Il est toujours question de courses sur différentes distances de 10 et 17 km ou d'une randonnée de 10 km, mais ces parcours se déroulent en semi-nocturne, à partir de 19 heures, le long de la chaîne des lacs à Villeneuve d'Ascq (avant, cette course s'appelait d'ailleurs le Trail Nocturne des Lacs). Pour cette nouvelle édition, le départ et l'arrivée s'effectuent au Stadium Lille Métropole, à l'occasion des 50 ans de l'équipement métropolitain. Les courses et la randonnée longent les lacs. À noter, la course de 17 km traverse le musée de Plein Air. Bien sûr, les épreuves de trail sont chronométrées, car elles sont organisées par la Ligue Hauts-de-France d'Athlisme qui applique la réglementation de la Fédération Française d'Athlisme pour les courses running.

■ trailldeslacs.fr

FOOTBALL
Le 8 juin
à Villeneuve d'Ascq

France - Irlande du Nord

→ Le 8 juin, la Decathlon – Arena Stade Pierre-Mauroy accueillera France – Irlande du Nord, dernier match de préparation des Bleus avant la Coupe du monde organisée aux États-Unis, au Canada et au Mexique du 11 juin au 19 juillet. Après Nantes (match contre la Côte d'Ivoire) le 4 juin, l'équipe de France retrouvera le Nord dans un stade qui s'apprête à vivre un nouveau grand rendez-vous. La rencontre, programmée à 21 h 10, s'annonce comme un temps fort pour le public, à quelques jours du départ des hommes de Didier Deschamps pour l'Amérique du Nord. Pour mémoire, la France a été opposée à 9 reprises à l'Irlande du Nord depuis 1928 pour un bilan de 6 victoires et 3 nuls. La billetterie est toujours ouverte pour cet événement soutenu par la MEL. Les tarifs s'échelonnent de 29 à 145 €, avec des offres préférentielles pour les publics abonnés et licenciés.

■ stade-pierre-mauroy.com

CYCLISME
Les 29 et 30 août
à Armentières et Lille

Du vélo pour tous

→ On revient aux fondamentaux pour le Ch'ti Bike Tour. D'abord la date, les 29 et 30 août, juste avant la braderie de Lille, puis les départs sur deux lieux seulement : le samedi au complexe Léo-Lagrange à Armentières pour le Vélo Route, le Gravel (vélo sur routes non goudronnées), et la Rando Famille ; le dimanche à Lille, sur l'esplanade du Champ de Mars, pour l'Urban Rando Cyclo. Le principe est toujours le même : plaisir, quel que soit votre niveau, découverte des chemins des Hauts-de-France sur les monts de Flandres, une course spéciale « grimpe » de 170 km et des distances au choix : 30, 45, 60, 80 km pour le Gravel, 60, 85, 120 km pour le cyclotourisme. Enfin des randos famille au départ de Lille et d'Armentières. En résumé, un événement festif avec des animations et des actions écocitoyennes, convivial, bon marché et solidaire (1 euro reversé à chaque inscription pour des engagements remarquables).

■ lechtibiketour.org

Musée de la Bataille de Fromelles

110^e anniversaire, du 17 au 19 juillet

TEMPS LIBRE

PASSI LOIN



© Samuel Arnez

Une cérémonie pour ne pas oublier

—> Le 19 juillet à 18 h, le cimetière militaire de *Pheasant Wood* (rue de la Basse Ville) accueillera la célébration du 110^e anniversaire de la Bataille de Fromelles, qui opposa des divisions britannique et australienne à une division bavaroise les 19 et 20 juillet 1916, et coûta la vie à près de 8 500 hommes. L'ambassade et l'armée de terre australiennes et la ville de Fromelles organisent cette cérémonie. Comme chaque année, descendants, officiels et militaires se retrouveront au pied des stèles blanches, là où reposent les soldats identifiés depuis la découverte des fosses communes en 2009. Sur les 250 hommes inhumés, 180 ont aujourd'hui retrouvé leur nom. De nouvelles identifications pourraient être annoncées, offrant à des familles lointaines le réconfort d'un hommage enfin complet.

Trois jours pour raviver la mémoire

—> Autour de ce moment fort, le musée de la Bataille de Fromelles proposera trois journées tournées vers la mémoire et la transmission. Le 17 juillet, la comédienne Aude Denis (Compagnie Par dessus bord) animera un atelier d'écriture sur les histoires familiales et le souvenir. Le lendemain, place aux enfants, avec les ateliers « Fabrique ton *poppy** », avant la lecture musicale de la pièce *The Forgotten Room (La Pièce oubliée)*, interprétée en français puis en anglais par Aude Denis et Mathieu Jedrazak. Le 19 juillet, une visite guidée du musée clôturera ce cycle d'émotion. L'occasion de rappeler aux participants les liens forts qu'entretient le musée avec les descendants des soldats morts à Fromelles (découverte des donations, médailles et objets remis par ces derniers). Autant de liens entre passé et présent.

* *Coquelicot rouge*, devenu fleur du souvenir dans le monde anglophone.

ET AUSSI

Souvenirs de guerre

Le musée de la Bataille de Fromelles prendra part, le 4 juillet à Albert (Somme), au « village-mémoire » qui célébrera le 110^e anniversaire de la Bataille de la Somme. Sur place : reconstitutions, défilés, théâtre, guinguette et « animations 14-18 ». Le musée y proposera un stand consacré aux souvenirs de Fromelles et des ateliers pour petits et grands, de la fabrication de *poppies** aux jeux d'identification archéologique.

■ musee-bataille-fromelles.fr

Allez-y avec la C'ART, le pass musées métropolitain

■ lacart.fr



© Claire Pitoiu



Espaces naturels Sous le signe de la nature et de l'art

**Les parcs et les
relais nature vous
proposent une
saison artistique !**



L'art et la matière

Cette année, les espaces naturels métropolitains vous invitent à choisir l'art pour éclairer votre rapport à la nature. Son sens esthétique est partout, et sa palette est infinie : symétries dans les fleurs, fractales (formes géométriques complexes qui se répètent à l'infini à différentes échelles) dans les fougères, éclats de lumière sur l'eau... Les espaces de nature sont des galeries vivantes, des scènes ouvertes, des lieux où la créativité s'ancre dans la matière, dans la terre et dans le souffle du vivant. Retrouvez le programme de la saison dans l'*Agenda de l'explorateur*. Il répertorie 221 idées de sorties nature et culture dans les parcs et relais nature jusqu'en novembre : découverte de la faune et de la flore, spectacles, animations, ateliers, conférences, balades sur l'eau, sorties nocturnes... Toutes ces promenades sont gratuites.

Juin : cuisine, musique et exploration aquatique

Le 3 à Don, accommodez « Plantes sauvages et art de la table », et, à Leers, partez à la « Découverte des bassins filtrants ». Le 6 à Bauvin, la « Flore sauvage de nos rues ou street'art végétal » satisfera votre curiosité, et, à Wavrin, plongez dans un tableau impressionniste



© Gaëtan Dalle



© Samuel Armez

avec « Les Nymphéas de Claude Moineau ». Le 7 à Wavrin, découvrez en promenade « Les beaux mots de la nature ». Le 10 à Villeneuve d'Ascq, les tout-petits feront le plein de surprises grâce à « Un mercredi en partenariat avec le LaM ». Le 13 à Don, plongez dans un champ de bataille aquatique avec « Guernica dans la mare », et, à Hantay, observez les libellules se déplacer à la surface de « La mare ». Le 17 à Anstaing, vibrez au rythme de la nature lors de la « Fête de la musique... verte ». Le 20 à Quesnoy-sur-Deûle, admirez « La Deûle parée de vert ». Le 21 à Fromelles, partez « À l'assaut des mares », et, à Halluin, participez à la « Fête de la musique... animale ». Le 24 à Fretin, les libellules seront « Les danseuses du marais ». Le 24 à Deûlémont, égayez vos sens avec « Des plantes qui ont tout pour plaire ». Le 27 à Wavrin, « Les plantes dans tous les sens » seront partout autour de vous.

Juillet : insectes, ombres et crépuscules

Le 1^{er} à Wavrin, ressourcez-vous « À l'ombre des feuilles », à Roncq, les minots profiteront du « Mercredi des tout-petits », et, à Haubourdin, vous pourrez admirer le « Ballet au fil de l'eau » des libellules. Le 5 à Wambrechies, observez les petites

bêtes lors d'une « Découverte entomo dessinée ». Le 8 à Santes, écoutez la musique de la nature avec « L'orchestre des butineurs ». Le 15 à Faches-Thumesnil, découvrez un monde fragile avec « Les demoiselles de Faches », et, à Aubers un monde complexe et coloré grâce à « Vie et couleurs au bord de l'eau ». Le 16 à Sainghin-en-Mélantois, « Le Penseur de Rondin » vous montrera des œuvres sculptées par des animaux, et, à Armentières, apprenez à identifier les « Papillons de lumière ». Le 21 à Santes, découvrez le monde des « Libellules à la Gîte ». Le 23 à Armentières, « Les ailes du crépuscule » vous montreront un ballet d'oiseaux sur le lac des Prés du Hem. Le 30, toujours à Armentières, « La danse des libellules » vous fera découvrir les secrets de ces artistes des plans d'eau.



Programme complet dans l'Agenda de l'explorateur 2026 à retrouver sur enm.lillemetropole.fr

221 rendez-vous

enrichis par les voyages hors les murs du musée d'Histoire naturelle de Lille, des nouveaux partenariats avec le LaM et l'accueil de la 4^e édition du Festival des Vents Contraires.



L'instant réseaux sociaux



© MEL-Coupe du monde basket

MEL @metropoledeLille
BONNE NOUVELLE : la Fédération Internationale de Basket annonce que la Coupe du Monde se déroulera en France en 2031 ! Après avoir accueilli les phases préliminaires de basket lors des Jeux olympiques, la Métropole Européenne de Lille se tient prête pour accueillir des matchs du Mondial !



© Alexandre Traisnel

MEL @Metropole Européenne de Lille
 La C'ART, vous connaissez ? Il s'agit du pass des musées métropolitains qui permet d'accéder à 15 musées et centres d'art du territoire, en illimité pendant 1 an !
 Pour (vous) offrir ce pass : ■ lacart.fr

ÉTUDIANTS ENTREPRENEURS

Des nouvelles pépites à soutenir

→ Ils sont huit, ils sont jeunes, ils ont plein d'idées. Et ils se lancent dans l'aventure de l'entrepreneuriat. À partir du 3 juin, la Métropole et Pépite Lille Hauts-de-France lanceront la 5^e campagne de financement participatif de l'appel à projets des étudiants-entrepreneurs. Habitants, étudiants, acteurs économiques ou associatifs : chacun peut soutenir des projets innovants et ancrés dans le territoire, portés par de jeunes créateurs inventifs de la métropole. Lecture numérique, food truck, écodesign, salon de thé à thème, plateforme de logement pour les saisonniers... les projets répondent à des enjeux sociaux, environnementaux et proposent de nouvelles formes de services. Chaque contribution compte et



© Alexandre Traisnel

donne un coup d'accélérateur concret à ces initiatives, jusqu'à la clôture, prévue le 5 juillet. Rendez-vous sur ulule.com pour aider ces jeunes entrepreneurs à franchir une première étape décisive : transformer une bonne idée en projet concret !
 ■ fr.ulule.com/channels/mel/

PODCAST

La MEL, au cœur de votre quotidien

—> « Au fait... à quoi sert la MEL ? » Avec son premier podcast, la Métropole s'invite sur YouTube pour vous parler directement. Le ton se veut simple, pédagogique et incarné, loin du jargon administratif. À travers des micros-trottoirs et une narration façon plongée dans une « journée ordinaire », ce premier épisode vous place au cœur du récit. Il choisit en effet l'angle du quotidien pour rendre plus lisible l'action métropolitaine. Vous prenez les transports, triez vos déchets, utilisez l'eau du robinet, habitez un quartier qui change ? Alors, vous êtes concernés ! L'objectif de ce podcast ? Montrer que, avec les 95 communes du territoire, la Métropole agit là où les habitants vivent. Autrement dit, vous montrer que la MEL



MEL et VOUS LE PODCAST

TRANSPORTS, AMÉNAGEMENT, LOGEMENT... ON VOUS EXPLIQUE !

La MEL au cœur de votre quotidien !

n'est pas une institution lointaine, mais bien un acteur fondamental, au plus près des besoins des habitants, qui organise la vie de tous les jours, tout en préparant l'avenir. Prêts ? À vos écouteurs !



Écoutez le podcast sur YouTube

Suivez-nous



—> Suivez les médias de la MEL et retrouvez les actualités et projets de la Métropole au quotidien.



SUR LES RÉSEAUX

X, Facebook, Instagram, LinkedIn, YouTube. La MEL est présente sur ces réseaux, pour vous informer au quotidien. Posts et stories racontent les grandes réalisations et perspectives à venir, partagent les infos pratiques et annoncent les événements sportifs, culturels, les sorties nature.

- X  @metropolelille
- Facebook  @metropolelille
- Instagram  @metropolelille

- LinkedIn  Métropole Européenne de Lille
- YouTube  Métropole Européenne de Lille

SUR L'APPLI MEL ET VOUS

MEL et VOUS, ce sont les services publics métropolitains à portée de main. Cette web application simple et fluide fonctionne sur tous les smartphones (iOS et Android), et centralise infos, démarches et actualités utiles. Collecte des déchets, C'ART, agenda des événements, réseau de recharge iléwatt, accès à La Médiathèque en ligne... tout est réuni en un clic !

SUR INTERNET

lillemetropole.fr

À NOTRE ADRESSE

Métropole Européenne de Lille 2, boulevard des Cités-Unies CS 70043 – 59040 Lille Cedex
Tél : 03 20 21 22 23 / contact@lillemetropole.fr



MÉTROPOLE EUROPÉENNE DE LILLE

**VOUS
CONSOMMEZ
DE L'EAU**

**NOUS LA TRAITONS,
NOUS LA PRÉSERVONS**

Visuel partiellement généré par une IA

La **MEL** au 
de votre quotidien !

